



HOSPITAL GENERAL SAN VICENTE DE PAÚL SALA SITUACIONAL



ENERO A JULIO – 2017

Ibarra-Imbabura-Ecuador



Tabla de Contenidos

ii

Introducción	6
Marco institucional	7
Visión	8
Misión	9
Valores	9
Objetivo general institucional	10
Cartera de servicios y horarios de atención del hospital	10
Características de la Construcción	14
Detalle dotación de camas en el hospital	14
Producción consulta externa	19
Producción de pacientes atendidos en consulta externa por profesional	20
Producción Quirófano	22
Perfil epidemiológico	24
Causas de morbilidad por servicio	26
Producción del servicio de emergencia	28
Producción del servicio de Ginecología	30
Reporte de Indicadores GRP Zonales mensual	34
Indicadores hospitalarios.	38
Matriz AIQ	55
Mortalidad	61
Vacunación	61
Casos nuevos confirmados de EDA VS IRA	64
Desechos sanitarios	65
Ejecución presupuestaria	68

Lista de tablas

iii

Tabla. Estadística TTHH	11
Tabla. Dotación de camas	14
Tabla. Camas Funcionales	15
Tabla. Camas no censables	16
Tabla. Bóxer, cubículos de atención de emergencia.....	17
Tabla: Producción de profesionales en consulta externa	20
Tabla. Producción quirófano por especialista.....	22
Tabla. Morbilidad	27
Tabla. Promedio mensual de pacientes atendidos en emergencia	29
Tabla. Atenciones de partos de Gineco Obstétricas.....	32
Tabla. 20 principales causas de mortalidad	61
Tabla. Ejecución presupuestaria	68

Lista de figuras

iv

Gráfico. Cartera de Servicios	10
Gráfico . Dotación de camas	14
Gráfico. Dotación de camas	15
Gráfico. Camas no censables	16
Gráfico. Bóxer, cubículos de atención de emergencia.....	17
Gráfico. Producción de consulta externa por especialidad	19
Gráfico. Indicadores vigilancia epidemiológica	24
Gráfico. Producción por mes	28
Gráfico. Porcentaje mensual de atenciones emergencia vs ingresos de emergencia	29
Gráfico. Informe Mensual por edad de Partos Cesareas y Abortos	30
Gráfico. Total de Partos, Cesáreas y Abortos de Hospitalización por Edades	31
Gráfico. Atenciones en partos Gineco Obstétricas	32
Gráfico. Promedio Mensual y Diario de Atenciones del Servicio de Gineco Obstétricas	33
Gráfico. Disponibilidad de Medicamentos Esenciales	34
Gráfico. Pacientes Atendidos Quirúrgicamente.....	34
Gráfico. Pacientes en Espera de Atención en Consulta Externa ≤ 15 días.....	35
Gráfico Letalidad de Dengue	35
Gráfico. Mortalidad Materna	36
Gráfico. Mortalidad Neonatal	36
Gráfico. Referencias Atendidas	37
Gráfico. Contra referencias Atendidas.....	37
Gráfico. Cirugía Segura	37
Gráfico. Altas	38
Gráfico. Promedio Mensual y Diario de Altas.....	39
Gráfico. Porcentaje de altas	39
Gráfico. Egresos.....	40
Gráfico. Promedio Mensual de Egresos.....	41
Gráfico. Porcentaje Egresos por Servicios.....	41
Gráfico. Total Interconsultas	42
Gráfico. Promedio Mensual Interconsultas.....	43
Gráfico. Porcentaje Interconsultas entre Servicios	43
Gráfico. Giro de Camas	44
Gráfico. Intervalo Giro de Camas	45
Gráfico. Promedio Diario Días Paciente.....	46
Gráfico. Promedio Días Paciente	47
Gráfico. Porcentaje Ocupación de Camas	48
Gráfico. Promedio de Porcentaje de Ocupación	49
Gráfico. Promedio Días de Estada	50
Gráfico. Promedio Días Camas Disponibles	51
Gráfico. Promedio Mensual Días Camas Disponible vs Dotación Real de Camas por Servicio	52
Gráfico. Análisis en porcentajes Promedio Mensual Días Camas Disponible vs Dotación Real de Camas por Servicio.....	53
Gráfico. Promedio Diario de Egresos	54
Gráfico. Comparativo AIQ	55

Gráfico. Promedio Mensual de AIQ	56
Gráfico. Producción de Laboratorio	57
Gráfico. Producción Imagenología	57
Gráfico. Producción Fisioterapia	58
Gráfico. Producción Rehabilitación.....	58
Gráfico. Producción Farmacia	59
Gráfico. Producción lavandería	59
Gráfico. Producción Edoscopias.....	60
Gráfico. Producción Ecografía.....	60
Gráfico. Vacunas vs Desperdicio.....	62
Gráfico. Concentrado vacunas	63
Gráfico. Caso de EDA vs IRA por edades.....	64
Gráfico. Casos confirmados.....	64

Introducción

El Hospital San Vicente de Paúl se encuentra ubicado en la ciudad de Ibarra provincia de Imbabura misma que está ubicada en la región Sierra Norte del Ecuador, limita con las provincias de Esmeraldas al Nor-este, con Carchi al Norte, y al Sur con la provincia de Pichincha.

El cantón Ibarra es la capital provincial se encuentra limitada de la siguiente manera por sus respectivos cantones:

Oeste: Cantones Urcuquí, Antonio Ante y Otavalo,

Este: Cantón Pimampiro, Sur: Provincia de Pichincha.

Imagen 1: Mapa de Imbabura



Marco institucional

BREVE RESEÑA HISTÓRICA

Los hospitales en la Real Audiencia, tuvieron su origen en la intervención Real, Soberano que era informado continuamente, de la pobreza y enfermedades que sufrían los súbditos, en los remotos dominios americanos, antes de la fundación de la Villa de San Miguel de Ibarra en 1606, se habla del Hospital de la Misericordia de Nuestro señor Jesucristo, en 1641 el Hospital recibe los bienes del Capitán Don Francisco López para gastos de los pobres del Hospital según escribe el Sacerdote Navas.

En la madrugada de 1868, Ibarra y sus comarcas fueron destruidas por un terrible terremoto, por la actitud y la fuerza de voluntad del Doctor Gabriel García Moreno, es reconstruida la Ciudad de Ibarra, cuyos habitantes volvieron a sus solares desde los llanos de la Esperanza, el 28 de Abril de 1872 y el Hospital de Ibarra es RECONSTRUIDO bajo los planos del Hermano Benito Aulin, de las escuelas Cristianas, con el nombre de HOSPITAL SAN VICENTE DE PAÚL, entidad que fue considerad en su época como uno de los mejores de América. Este edificio antiguo que se encuentra hasta la actualidad en las calles Juan Montalvo y Salinas de la ciudad de Ibarra, en la actualidad es utilizado como centro de educación Superior de la Universidad Técnica del Norte.

En el año 1979, se comienza a conversar del nuevo edificio del Hospital, entre los legisladores y autoridades del Hospital de esa época, después de largas liberaciones y entrevistas con el Ministro de Salud y el Presidente de la Republica, se le entrega los estudios para la construcción y equipamiento a una firma Italiana, los terrenos son expropiados a la Señora Rosa Gómez de la Torres y se coloca la primera piedra el 23 de enero de 1981, después de 10 años de intenso trabajo, el 23 de abril de 1991 es inaugurado el nuevo edificio del Hospital durante la Presidencia del Doctor Rodrigo Borja y siendo Director del Hospital el Doctor José Albuja, siendo un hito de gran relevancia para la comunidad de las provincias del norte del país.

Aunque de acuerdo a lo que establece la Constitución de la República del Ecuador, la Salud es gratuita para los ecuatorianos, los cambios realizados en la política pública a partir del año 2017 y 2008, se hace más evidente la aplicación de este derecho a los ciudadanos. Al Hospital San Vicente de Paúl, se le asignó en el año 2014 presupuesto corriente y de inversión de alrededor de 17'300.000 dólares, lo cual se ejecutó un 97,98% de manera correcta priorizando las necesidades de la institución enfocada en prestar el servicio de salud.

El Hospital San Vicente de Paúl por disposición del Ministerio de Salud Pública participa dentro de los 44 hospitales del Ecuador, en el proceso de Acreditación con normas Canadienses dicho proceso constituye una oportunidad y un reto para adecuar la prestación de servicios a las exigencias actuales de una sociedad que ha crecido en los últimos 30 años aproximadamente en un 40% y en base a los importantes avances tecnológicos y de conocimiento en salud. Dicha acreditación permite cumplir con prácticas organizacionales requeridas prioritarias relacionadas con la comunicación, el uso de medicamentos, la cultura de seguridad, la evaluación de riesgos, la vida laboral, el control y la prevención de infecciones, incluyendo las actitudes y aptitudes del personal para mejorar la calidad de atención, utilizando la evidencia y las mejores prácticas para perfeccionar los servicios; y es un reto porque exige adecuar y reformular todos los procesos estandarizados y sistemas de gestión con la participación de usuarios internos y externos de esta Unidad de Salud.

Visión

Ser reconocidos por la ciudadanía como hospital accesible, que presta una atención de calidad que satisface las necesidades y expectativas de la población bajo principios fundamentales de la salud pública y bioética, utilizando la tecnología y los recursos públicos de forma eficiente y transparente.

Misión

Prestar servicios de salud con calidad y calidez en el ámbito de la asistencia especializada, a través de su cartera de servicios, cumpliendo con la responsabilidad de promoción, prevención, recuperación, rehabilitación de la salud integral, docencia e investigación, conforme a las políticas del Ministerio de Salud Pública y el trabajo en red, en el marco de la justicia y equidad social.

Valores

Los valores orientadores sobre los que se sustentarán las interrelaciones, decisiones y prácticas de los/as servidores/as del Ministerio de Salud Pública son:

- **Respeto.**-Todas las personas son iguales y merecen el mejor servicio, por lo que se respetará su dignidad y atenderá sus necesidades teniendo en cuenta, en todo momento, sus derechos;
- **Inclusión.**-Se reconocerá que los grupos sociales son distintos, por lo tanto se valorará sus diferencias, trabajando con respeto y respondiendo a esas diferencias con equidad;
- **Vocación de servicio.**- La labor diaria se cumplirá con entrega incondicional y satisfacción;
- **Compromiso.**- Invertir al máximo las capacidades técnicas y personales en todo lo encomendado;
- **Integridad.**- Demostrar una actitud proba e intachable en cada acción encargada;
- **Justicia.**- Velar porque toda la población tenga las mismas oportunidades de acceso a una atención gratuita e integral con calidad y calidez.
- **Lealtad.**- Confianza y defensa de los valores, principios y objetivos de la

Objetivo general institucional

Proporcionar servicios de salud con calidad y calidez, confiables y oportunos a los usuarios internos y externos, atendiendo sus problemas prioritarios y los factores que condicionan para garantizar una adecuada atención con prácticas médicas seguras, que contribuyan a su calidad de vida, comprometidos en el desarrollo personal y profesional de nuestros servidores dentro de un marco laboral de trabajo en equipo, en un ambiente agradable y en excelentes condiciones. Vigilando la seguridad del paciente

Cartera de servicios y horarios de atención del hospital

Gráfico. Cartera de Servicios



Fuente: Admisiones

Estadística de Talento Humano del HSVP

Tabla. Estadística TTHH

ESTRUCTURA DE PUESTOS DE HOSPITALES GENERALES DE 70 CAMAS O MÁS DEL MSP			ROL	RMU	BRECHA	JUBILADOS	TOTAL BRECHA
DENOMINACIÓN DEL PUESTO	GRUPO OCUPAC.	GRADO					
Subdirector/a de Especialidades de Clínica, Quirúrgicas o Quirúrgicas	NJS	4	Dirección de Unidad Organizacional	\$ 3.339,00	1		1
Médico/a Subespecialista en Cirugía Oncológica	SP13	19	Ejecución de Procesos	\$ 2.967,00	1		1
Médico/a Subespecialista en Cirugía Pediátrica	SP13	19	Ejecución de Procesos	\$ 2.967,00	1		1
Médico/a Subespecialista en Coloproctología	SP13	19	Ejecución de Procesos	\$ 2.967,00	1		1
Médico/a Subespecialista en Neonatología	SP13	19	Ejecución de Procesos	\$ 2.967,00	3		3
Médico/a Subespecialista en Infectología	SP13	19	Ejecución de Procesos	\$ 2.967,00	1		1
Médico/a Subespecialista en Mastología	SP13	19	Ejecución de Procesos	\$ 2.967,00	1		1
Médico/a Especialista en Cirugía Digestiva 1	SP12	18	Ejecución de Procesos	\$ 2.641,00	1		1
Médico/a Especialista en Cirugía Vasculat 1	SP12	18	Ejecución de Procesos	\$ 2.641,00	1		1
Médico/a Especialista en Cirugía General 1	SP12	18	Ejecución de Procesos	\$ 2.641,00	1		1
Médico/a Especialista en Emergencias y Desastres 1	SP12	18	Ejecución de Procesos	\$ 2.641,00	2		2
Médico/a Especialista en Gastroenterología 1	SP12	18	Ejecución de Procesos	\$ 2.641,00	1		1
Médico/a Especialista en Endocrinología 1	SP12	18	Ejecución de Procesos	\$ 2.641,00	1		1
Médico/a Especialista en Ginecología 1	SP12	18	Ejecución de Procesos	\$ 2.641,00	3	1	4
Médico/a Especialista en Medicina Interna 1	SP12	18	Ejecución de Procesos	\$ 2.641,00	1		1
Médico/a Especialista en Neumología 1	SP12	18	Ejecución de Procesos	\$ 2.641,00	1		1
Médico/a Especialista en Pediatría 1	SP12	18	Ejecución de Procesos	\$ 2.641,00	2	1	3
Médico/a Especialista en Psiquiatría 1	SP12	18	Ejecución de Procesos	\$ 2.641,00	1		1
Médico/a Especialista en Traumatología 1	SP12	18	Ejecución de Procesos	\$ 2.641,00	1		1
Médico/a Especialista en Reumatología 1	SP12	18	Ejecución de Procesos	\$ 2.641,00	1		1
Médico/a Especialista en Neurología 1	SP12	18	Ejecución de Procesos	\$ 2.641,00	1		1
Médico/a Especialista en Cirugía Gastroenterológica 1	SP12	18	Ejecución de Procesos	\$ 2.641,00	1		1
Médico/a Especialista en Oncología Clínica 1	SP12	18	Ejecución de Procesos	\$ 2.641,00	1		1
Odontólogo/a Especialista en Cirugía Maxilofacial 3	SP8	14	Ejecución de procesos	\$ 1.760,00	1		1
Odontólogo/a Especialista en Endodoncia 3	SP8	14	Ejecución de procesos	\$ 1.760,00	1		1

Odontólogo/a Especialista en Odontopediatría 3	SP8	14	Ejecución de procesos	\$ 1.760,00	1		1
Odontólogo/a Especialista en Periodoncia 3	SP8	14	Ejecución de procesos	\$ 1.760,00	1		1
Odontólogo/a Especialista en Rehabilitación Oral 3	SP8	14	Ejecución de procesos	\$ 1.760,00	1		1
Subdirector/a de Cuidados de Enfermería	NJS	1	Dirección de Unidad Organizacional	\$ 2.226,00	1		1
Enfermero/a 4	SP7	13	Ejecución de Procesos	\$ 1.676,00		4	4
Enfermero/a 3	SP5	11	Ejecución de Procesos	\$ 1.212,00	52		52
Médico/a Especialista en Anestesiología 1	SP12	18	Ejecución de Procesos	\$ 2.641,00	3		3
Médico/a Especialista en Imagenología/Radiología 1	SP12	18	Ejecución de Procesos	\$ 2.641,00	1		1
Tecnólogo Médico de Imagenología 3	SP5	11	Ejecución de procesos	\$ 1.212,00	2		2
Médico/a Especialista en Patología Clínica 1	SP12	18	Ejecución de Procesos	\$ 2.641,00	1		1
Tecnólogo Médico de Laboratorio 2	SP4	10	Ejecución de procesos	\$ 1.086,00	3		3
Tecnólogo Médico de Medicina Transfusional 3	SP5	11	Ejecución de procesos	\$ 1.212,00	6		6
Médico/a Especialista en Medicina Física y Rehabilitación 1	SP12	18	Ejecución de Procesos	\$ 2.641,00	2	1	3
Tecnólogo Médico de Rehabilitación y Terapia Física 3	SP5	11	Ejecución de procesos	\$ 1.212,00	1		1
Terapista de Lenguaje y Auditiva	SP5	11	Ejecución de procesos	\$ 1.212,00	1		1
Químico / Bioquímico Farmacéutico 1	SP5	11	Ejecución de procesos	\$ 1.212,00	3		3
Analista de Nutrición 2	SP5	11	Ejecución de Procesos	\$ 1.212,00	1		1
Analista de Nutrición 1	SP2	8	Ejecución de Procesos	\$ 901,00	1		1
Analista de Investigación 2	SP11	17	Ejecución de procesos	\$ 2.472,00	1		1
Analista de Investigación 1	SP3	9	Ejecución de procesos	\$ 986,00	1		1
Analista de Docencia 2	SP11	17	Ejecución de procesos	\$ 2.472,00	1		1
Analista de Docencia 1	SP3	9	Ejecución de procesos	\$ 986,00	1		1
Analista de Planificación, Seguimiento y Evaluación de la Gestión 3	SP7	13	Ejecución y Coordinación de Procesos	\$ 1.676,00	1		1
Analista de Asesoría Jurídica 3	SP7	13	Ejecución y Coordinación de Procesos	\$ 1.676,00	1		1
Analista de Calidad 3	SP9	15	Ejecución y Coordinación de Procesos	\$ 2.034,00	1		1
Analista de Calidad 1	SP5	11	Ejecución de procesos	\$ 1.212,00	1		1
Especialista de Admisiones	SP9	15	Ejecución y Coordinación de Procesos	\$ 2.034,00	1		1
Analista de Admisiones	SP3	9	Ejecución de Procesos	\$ 986,00	1		1
Trabajador/a Social 1	SP4	10	Ejecución de procesos	\$ 1.086,00	1	2	3
Asistente de Atención al Usuario	SPA1	3	Administrativo	\$ 585,00		4	4

Analista Administrativo / Financiero	SP7	13	Ejecución y Coordinación de Procesos	\$ 1.676,00	1		1
Analista de Servicios Generales 1	SP4	10	Ejecución de procesos	\$ 1.086,00	1		1
Analista de Eléctrica-Electrónica	SP3	9	Ejecución de procesos	\$ 986,00	1		1
Asistente Administrativo 2	SP1	7	Ejecución de Apoyo y Tecnológico	\$ 817,00		1	1
Analista de Talento Humano 1	SP4	10	Ejecución de procesos	\$ 1.086,00	1		1
Analista de Seguridad Ocupacional	SP5	11	Ejecución de procesos	\$ 1.212,00	1		1
Trabajador/a Social Institucional	SP4	10	Ejecución de procesos	\$ 1.086,00	1		1
MEDICO GENERAL					8		8
PARAMEDICO 3					2		2
PARAMEDICO 2					2		2
					142	14	156

Fuente: Unidad de Talento Humano

DESVINCULACION POR JUBILACION CODIGO DEL TRABAJO	JUBILADOS
DENOMINACIÓN DEL PUESTO	
AUXILIAR ADMINISTRATIVO DE SALUD	4
AUXILIAR DE ODONTOLOGIA	1
AUXILIAR DE LABORATORIO	3
AUXILIAR DE REHABILITACION	1
AUXILIAR DE RADIOLOGIA	1
TECNICO DE MANTENIMIENTO	2
CHOFER DE AMBULANCIA DEL SECTOR SALUD	1
AUXILIAR DE ALIMENTACION	6
AUXILIAR DE ENFERMERIA	21
TOTAL	40

Fuente: Unidad de Talento Humano

Características de la Construcción

La Infraestructura del Hospital San Vicente de Paul tiene una construcción de 25 años de forma vertical, misma que técnicamente se presta para un Hospital General.

Adicionalmente en una edificación hacia el norte del edificio principal, se encuentra el área de Diálisis que consta de una sola planta.

Estado de edificación: Bueno

Material predominante: Edificación Concreto de hormigón armado

Número de pisos: 5

Año de construcción: 1981

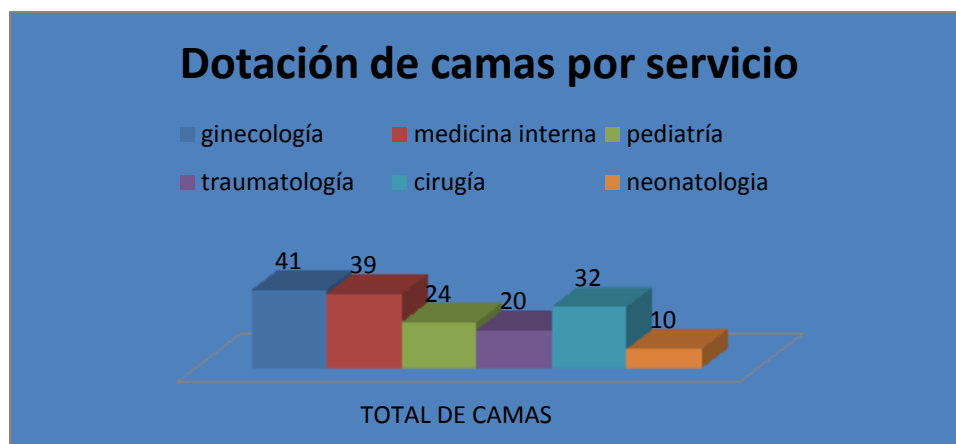
Fecha de la última remodelación o intervención: 1987

Detalle dotación de camas en el hospital

Tabla. Dotación de camas

Servicio	Total de camas
Ginecología	41
Medicina Interna	39
Pediatría	24
Traumatología	20
Cirugía	32
Neonatología	10
Total	166

Grafico . Dotación de camas



Fuente: Estadística

Análisis

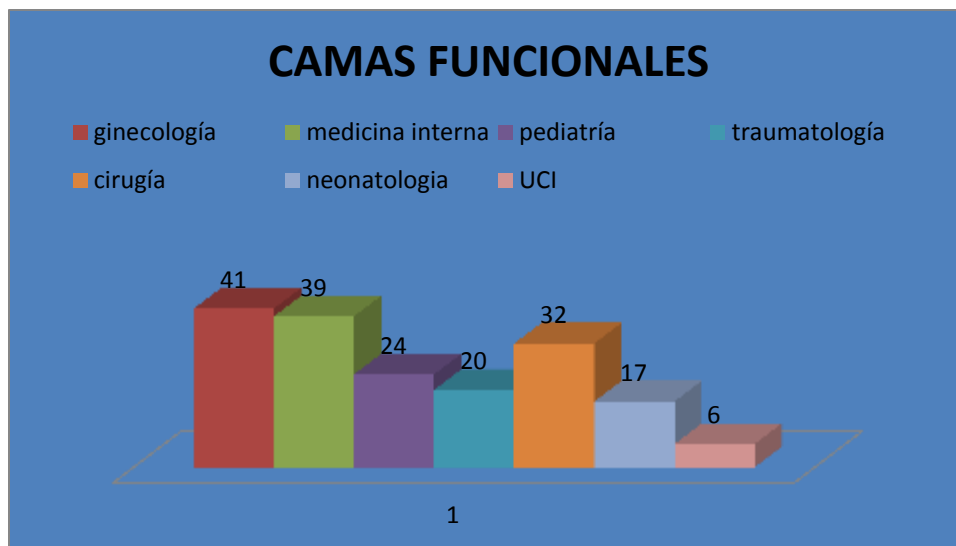
El Hospital San Vicente de Paúl tiene una dotación de camas de 166 distribuidas de la siguiente manera: el servicio de Ginecología con la mayor dotación de camas con 41 camas, seguida el servicio de cirugía con 32 camas, el servicio de Medicina Interna cuenta con 29 camas, el servicio de Pediatría cuenta con 24 camas, el servicio de Traumatología cuenta con 20 camas y el servicio de Neonatología con 10 camas.

Detalle de camas funcionales en el hospital

Tabla. Camas Funcionales

HOSPITAL SAN VICENTE DE PAUL	
SERVICIO	CAMAS FUNCIONALES
Ginecología	41
Medicina Interna	39
Pediatría	24
Traumatología	20
Cirugía	32
Neonatología	17
UCI	6
TOTAL	179

Gráfico. Dotación de camas



Fuente: Estadística

Análisis

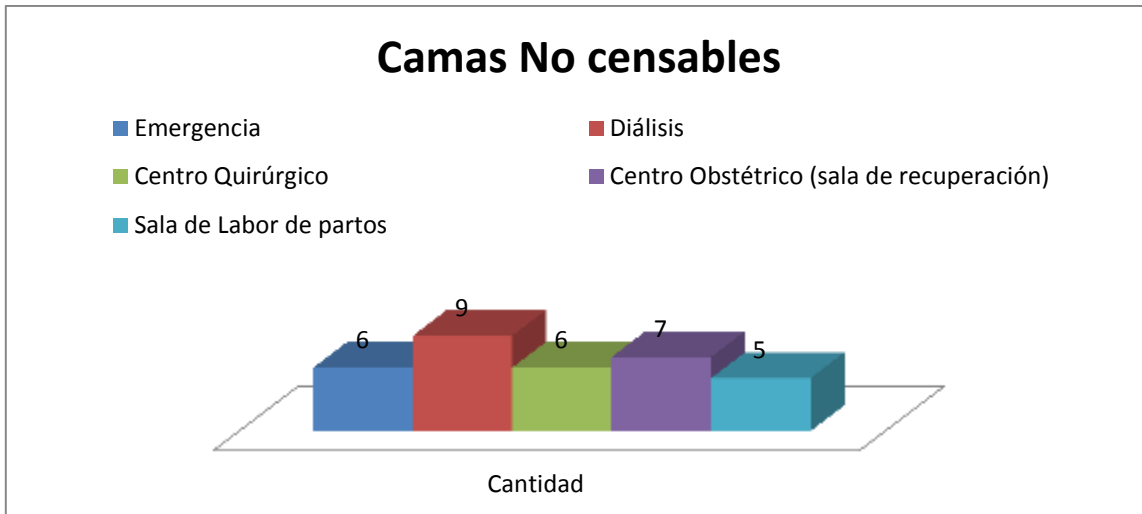
El Hospital San Vicente de Paúl tiene camas funcionales de 179 distribuidas de la siguiente manera: el servicio de Ginecología con la mayor dotación de camas con 41 camas, seguida el servicio de Medicina Interna con 39 camas, el servicio de Cirugía cuenta con 32 camas, el servicio de Pediatría cuenta con 24 camas, el servicio de Traumatología cuenta con 20 camas, el servicio de Neonatología con 17 camas, el servicio de UCI 6 camas.

Camas no censables

Tabla. Camas no censables

Camas No censables	
Servicio	Cantidad
Emergencia	6
Diálisis	9
Centro Quirúrgico	6
Centro Obstétrico (sala de recuperación)	7
Sala de Labor de partos	5
Total	33

Gráfico. Camas no censables



Fuente: Quirófano

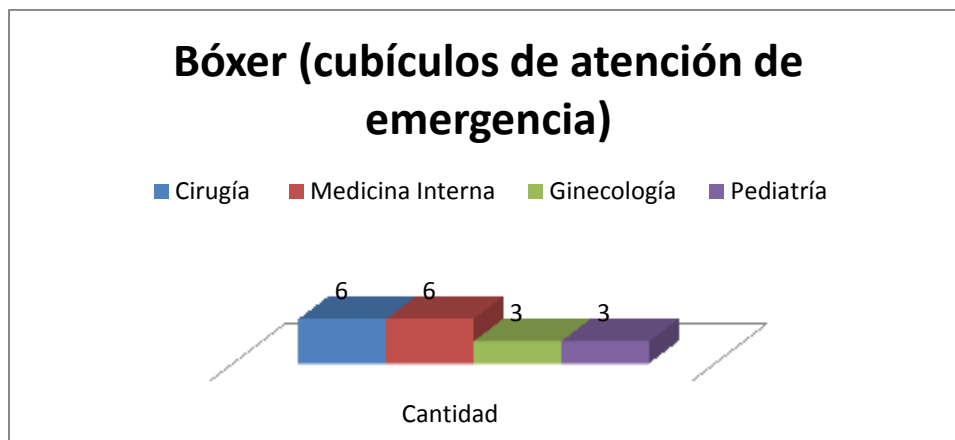
El Hospital San Vicente de Paúl cuenta con 33 camas no censables distribuidas de la siguiente manera: diálisis 9 camas, centro obstétrico 7 camas, emergencia 6 camas, centro quirúrgico 6 camas y sala de labor de partos 5

Bóxer, cubículos de atención de emergencia

Tabla. *Bóxer, cubículos de atención de emergencia*

Bóxer (cubículos de atención de emergencia)	
Servicio	Cantidad
Cirugía	6
Medicina Interna	6
Ginecología	3
Pediatría	3
Total	18

Gráfico. *Bóxer, cubículos de atención de emergencia*



Fuente: Enfermería

El Hospital San Vicente de Paúl cuenta con 18 cubículos de atención de emergencia distribuidas de la siguiente manera: cirugía 6 camas, medicina interna 6 camas, ginecología 3 camas, pediatría 3 camas.

Sala de críticos en emergencia

Bóxer (cubículos de atención de emergencia)	
Servicio	Cantidad
Sala de shok	3

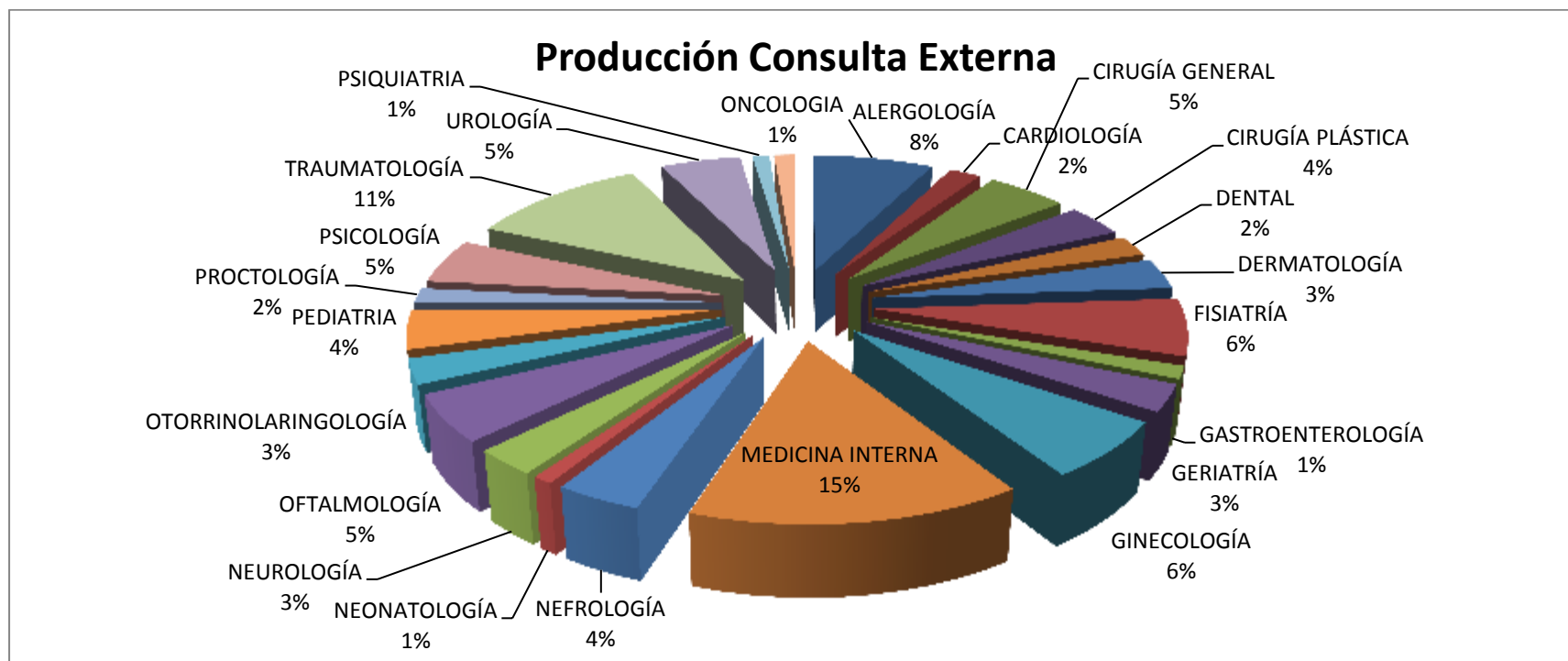
El servicio de la emergencia cuenta con un área de sala de críticos con 3 camas donde se estabiliza al paciente hasta la transferencia interna o externa

Resumen	
Detalle	Cantidad
Camas Funcionales	179
Camas No censables	33
Bóxer (cubículos de atención de emergencia)	18
Sala de shok emergencia	3
Total	233

TOTAL CAMAS FUNCIONALES 233

Producción consulta externa

Gráfico. Producción de consulta externa por especialidad



Fuente: Estadística HSVP

Realizado por: Ing. Marino Guerra

Análisis: En el servicio de consulta externa las especialidades con más pacientes son medicina interna con el 15%, traumatología con el 11%. Y la de menor atención con menos del 2% es el proctología, cardiología y dental, con menos del 1%, oncología, neonatología, psiquiatría gastroenterología, por lo que se debe contar con más especialistas de esta área para poder brindar un mejor servicio y cubrir la demanda.

Producción de pacientes atendidos en consulta externa por profesional

Tabla: Producción de profesionales en consulta externa

PROFESIONAL	ESPECIALIDAD	TOTALES	PROMEDIO ATENCIONES DE PACIENTES DIARIOS
Andrade Amilcar	ODONTOLOGÍA	778	39
Arteaga Victoria	NEFROLOGÍA	308	2
Arzuaga Adolfo	NEONATOLOGÍA	303	2
Azcasubi Ximena	TRAUMATOLOGÍA	320	4
Benavides Natalia	NEFROLOGÍA	247	2
Bonilla Nancy	DERMATOLOGÍA	1158	8
Burbano Adrian	GINECOLOGÍA	389	3
Guevara Omar	GINECOLOGÍA	358	3
Carrera Alfredo	UROLOGÍA	834	6
Ayala Edison	MEDICINA INTERNA	1103	8
Chamorro Gina	OTORRINOLARINGOLOGÍA	937	8
Chicaiza Anita	MEDICINA INTERNA	483	3
Maldonado Verónica	OFTALMOLOGIA	1585	11
Cisneros Yolanda	ALERGOLOGÍA	2551	18
Coral Diego	CIRUGÍA PLÁSTICA	707	5
Dahik Ivan	TRAUMATOLOGÍA	870	6
Monica Gutierrez	UROLOGÍA	850	6
Espinosa Leonardo	PEDIATRÍA	127	2
Fernandez José	MEDICINA INTERNA	481	8
Guevara Richard	GINECOLOGÍA	426	3
Hernandez Adalberto	PROCTOLOGÍA	559	4
Enriquez Galo	GINECOLOGÍA	277	2
Marrero Mirna	NEUROLOGÍA	965	7
Males Gerardo	CIRUGÍA GENERAL	636	5
Mejia Cristian	NEFROLOGÍA	478	5
Mejia Diego	CIRUGÍA GENERAL	523	4
Mendoza Carlo	TRAUMATOLOGÍA	995	7
Muñoz Manuel	PSICOLOGÍA	679	5
Hernandez Oliva Oscar	NEFROLOGÍA	37	2
Pantoja Iván	PSICOLOGÍA	1007	7
Criollo Fernanda	NEFROLOGIA	212	2
Mosquera Patricio	TRAUMATOLOGÍA	378	3
Posso Galo	CIRUGÍA PLÁSTICA	522	4
Pujol Zucely	CARDIOLLOGÍA	666	5
Quinga Adriana	GERIATRÍA	987	7
Reyes Martin	GINECOLOGÍA	433	3

Salazar Santiago	CIRUGÍA GENERAL	545	4
Silva Ramiro	PEDIATRÍA	620	4
Ulloa Lucely	MEDICINA INTERNA	896	6
Urquizo Edison	TRAUMATOLOGÍA	1034	7
Vaca Juan	MEDICINA INTERNA	1143	8
Daniel Tepedino	GASTROENTEROLOGÍA	468	4
Rios Ximena	OFTALMOLOGIA	162	8
Antunez Ileana	FISIATRÍA	2122	15
Aguilar Manuel	TRAUMATOLOGÍA	155	1
Espinosa Alejandra	PSIQUIATRIA	359	3
Guevara Jhon	GINECOLOGÍA	241	2
Urribarri Cruz	PEDIATRÍA	402	3
Velasquez José	ONCOLOGIA	441	3
Carruido Ingrid	PEDIATRIA	229	2
Escobar Nancy	MEDICINA INTERNA	425	4
Pinto Verónica	MEDICINA INTERNA	392	7
Patricio Albuja	PEDIATRIA	91	5
Sancan Byron	GENETICA CLÍNICA	110	1
TOTALES:		34004	243

Fuente: Estadística HSVP

Realizado por: Ing. Marino Guerra

Producción Quirófano

Tabla. Producción quirófano por especialista

Producción Quirúrgica Por Especialista Y Servicio Año 2017														
Servicio	Profesional	Enero	Febrero	Marzo	Abril	Mayo	Junio	Julio	Agosto	Septiembre	Octubre	Noviembre	Diciembre	Total
Ginecología	Dr. J.Guevara	0	0	1	3	1	0	2						7
	Dr. R. Guevara	7	11	9	10	8	9	7						61
	Dr. Burbano	5	2	3	4	1	4	0						19
	Dr. O. Guevara	6	5	6	3	2	6	12						40
	Dr. Reyes	3	8	7	9	2	5	3						37
	Dra. Perez							6						6
	Otros	2	1	2	2	1	3	3						14
	Total X Mes	23	27	28	31	15	27	33	0	0	0	0	0	184
Traumatología	Dr.Mendoza	16	15	18	16	17	15	26						123
	Dr.Dahik	20	18	17	15	13	14	18						115
	Dr.Urquizo	15	8	16	14	13	10	15						91
	Dra.Ascazubi	16	6	16	12	0	0	0						50
	Dr. Mosquera	9	14	15	5	17	12	5						77
	Dr. Aguilar	12	6	8	9	7	14	5						61
	Otros	2	4	6	6	6	4	5						33
	Total X Mes	90	71	96	77	73	69	74	0	0	0	0	0	550
Cirugía Plástica - Otorrino	Dr.Posso	20	25	37	24	27	21	13						167
	Dr.Coral	31	24	50	19	18	25	18						185
	Otros	0	18	0	0	0	0	29						47
	Total X Mes	51	67	87	43	45	46	60	0	0	0	0	0	399
	Dra.Chamorro	17	13	17	11	19	14	3	0	0	0	10	13	117
Dra. Gutierrez	8	9	14	12	6	12	5						66	

	Dr.Carrera	7	10	9	5	6	9	7							53
	Dr. Hernandez	11	9	10	7	12	8	11							68
	Otros	0	0	0	0	0	0	0							0
	Total X Mes	26	28	33	24	24	29	23	0	0	0	0	0	0	187
Cirugia	Dr.Mejia	35	27	31	28	18	23	31							193
	Dr.Males	36	21	35	26	28	23	12							181
	Dr.Salazar	42	27	39	28	40	35	32							243
	Dr.Pulido	25	27	43	43	50	43	43							274
	Otros	1	4	5	0	2	4	2							18
	Total X Mes	139	106	153	125	138	128	120	0	0	0	0	0	0	909
Oftalmologia	Dra. Rios	14	0	0	0	0	0	0							14
	Dra. Maldonado	12	14	6	19	26	22	7							106
	Total X Mes	26	14	6	19	26	22	7	0	0	0	0	0	0	120
Anestesiologia	Dr.Puente	10	10	2	4	4	0	1							31
	Dra.Cepeda	35	43	60	34	32	38	36							278
	Dr.Gonzalez	38	36	41	42	40	42	34							273
	Dra.Mosquera	44	45	53	43	41	39	31							296
	Dr.Andrango	48	35	51	44	36	41	40							295
	Dra.Varela	49	26	61	43	31	48	43							301
	Dra. Pompa	11	13	28	7	14	21	3							97
	Dra. Cardenas	44	36	52	40	47	43	46							308
	Dra. Ruiz	4	2	6	1	19	0	0							32
	Otros	18	23	21	26	21	10	52							171
	Total X Mes	303	269	375	284	285	282	286	0	0	0	0	0	0	2084
	Locales	69	57	47	46	56	54	34							363
	Reales	372	326	422	330	341	336	320	0	0	0	0	0	0	2447

Fuente: quirófano

Perfil epidemiológico

Gráfico. Indicadores vigilancia epidemiológica

Patologías de notificación obligatoria hasta semana 30

Patología	Frecuencia	Porcentaje
Neumonías	321	62,94
Int. Aliment	161	31,56
mordedura de can	11	2,11
Varicela	7	1,34
Hepatitis A	6	1,17
Paludismo vivax	1	0,19
F Chikungunya	1	0,19
Otros	2	0,38
Total	510	100

Fuente: software Viepi

Las Neumonías son la primera causa de atención acumulados hasta semana epidemiológica 30 con (321 casos) con el 62,94%, las intoxicaciones alimentarias (161 casos) con el 31,56%, mordedura de can (11 casos) con el 2,11%, varicela (7 casos) 1,34%, hepatitis A (6 casos) 1,17%, paludismo Vivax, F. Chikungunya (1 caso) con el 0,38%, y dentro de otros existen 2 casos que se los determino con otros diagnósticos ya que laboratorio indica negativo para casos sospechosos por patologías de notificación obligatoria.

Neumonías por edad y sexo

Edad	Masculino	Femenino	Total	%
<1	33	24	57	17,75
1-4a	39	39	78	24,29
5-9a	5	9	14	4,36
10-14a	4	3	7	2,18
15-19a	5	4	9	2,8
20-49a	19	23	42	13,08
50-64a	6	21	27	8,41
>65a	37	50	87	27,1
Total	148	173	321	99,97

Fuente: software SIVE.ALERTA

Se presenta con mayor frecuencia las neumonías, de 1-4 años (78 casos) con el 24,29%, en los menores de 1 año (57 casos) 17,75%, y en mayores de 65 años (87 casos) con el 27,1%.

Intoxicaciones alimentarias por edad y sexo

Edad	Masculino	Femenino	Total	%
<1	1	2	3	1,86
1-4a	13	8	21	13,04
5-9a	4	9	13	8,07
10-14a	9	7	16	9,93
15-19a	7	8	15	9,31
20-49a	32	33	65	40,37
50-64a	9	5	14	8,69
>65a	5	9	14	8,69
Total	80	81	161	100

Fuente: software SIVE.ALERTA

Las intoxicaciones alimentarias se presentan en iguales porcentajes tanto en el sexo femenino como en el masculino, entre las edades de 20-49 años (65 casos) 40,37%, y entre las edades de 1-4 años (21 casos) con el 13,04%, entre las edades de 10-14 años (16 casos) 9,93%,

VIGILANCIA INFECCIONES RESPIRATORIAS AGUDAS GRAVES

En el mes de julio no se reportaron casos de IRAG.

VIGILANCIA INFECCIONES ASOCIADAS A LA ATENCION EN SALUD/julio

UCI

% de uso dispositivo

Neumonía asociada a VM	Días de dispositivo: VM	Días de dispositivo: vía central	Días de dispositivo: CUP	total de pacientes-día	% USO VM	% USO vía central	% USO CUP
0	46	15	111	112	41,07	13,39	99,11

No se reportan casos IAAS en el mes de julio, Unidad de Cuidados Intensivos Adultos.

UCINN

Total de días-paciente:	RN ≤750 g.	RN 751-1000 g.	RN 1001-1500 g.	RN 1501-2500 g.	RN >2500 g.
julio	3	1	113	107	13

Fuente: matriz IAAS

% uso de dispositivo

Uso de dispositivos	DIAS DE VM/días-paciente				Días vía central /días-paciente		
	RN 751-1000 g.	RN 1001-1500 g.	RN 1501-2500 g.	RN >2500 gr	RN 1001-1500 g.	RN 1501-2500 g.	>2500 gr
julio	0	0	18,7	0	4,1	1,9	0

Fuente: matriz IAAS

En el mes de julio No se notifican casos asociados a la Atención en Salud servicio de Neonatología

GINECOLOGÍA

TASAS	Tasa de Endometritis puerperal relacionada a partos vaginales
Julio	1,1

Fuente: matriz IAAS

Se notifican 2 casos de Endometritis puerperal post parto vaginal, dando 1,1% por cada 100 partos vaginales atendidos en el mes de julio.

VIGILANCIA MUERTE MATERNA

<i>MUERTE MATERNA / julio</i>	<i>0 casos</i>
--------------------------------------	-----------------------

Fuente: software MM

VIGILANCIA MUERTE NEONATAL

<i>MUERTE NEONATAL julio</i>	<i>1 caso < de 2500 gr</i>
-------------------------------------	--------------------------------------

Fuente: software MNN

Datos entregados por: Dra. María Ortega EPIDEMIOLOGA HSVP

Causas de morbilidad por servicio

Tabla. Morbilidad

HOSPITAL SAN VICENTE DE PAUL

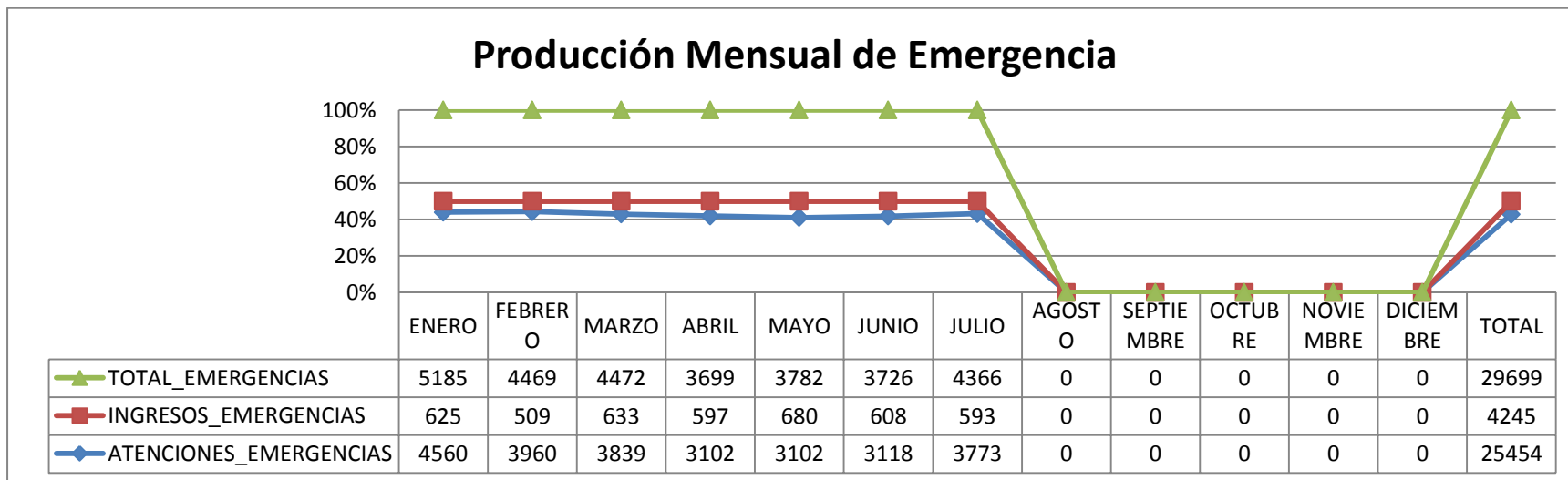
10 PRINCIPALES CAUSAS DE MORBILIDAD POR EGRESO HOSPITALARIO

PROVINCIA: IMBABURA **EGRESOS:** 941
AÑO: 2017 **POBLACION:** 348.632
MES: JULIO

Nro.	Código	Causa	Casos	Tasa/10000	%
1	O80-O84	PARTO	177	5,08	18,81
2	O82-O82	CESAREAS	100	2,87	10,63
3	K80-K87	TRASTORNOS DE LA VESÍCULA BILIAR, DE LAS VÍAS BILIARES Y DEL PÁNCREAS	60	1,72	6,38
4	K35-K38	ENFERMEDADES DEL APÉNDICE	45	1,29	4,78
5	D10-D36	TUMORES [NEOPLASIAS] BENIGNOS	32	0,92	3,40
6	O20-O29	OTROS TRASTORNOS MATERNOS RELACIONADOS PRINCIPALMENTE CON EL EMBARAZO	32	0,92	3,40
7	N80-N98	TRASTORNOS NO INFLAMATORIOS DE LOS ÓRGANOS GENITALES FEMENINOS	31	0,89	3,29
8	O00-O99	EMBARAZO, PARTO Y PUERPERIO	26	0,75	2,76
9	S80-S89	TRAUMATISMOS DE LA RODILLA Y DE LA PIERNA	23	0,66	2,44
10	E10-E14.5	PIE DIABETICO	22	0,63	2,34
SUBTOTAL:			548	15,72	58,24
LOS DEMAS:			393	11,27	41,76
TOTAL:			941	26,99	100,00

Producción del servicio de emergencia

Gráfico. Producción por mes



Fuente: Estadística HSVP
 Realizado por: Ing. Marino Guerra

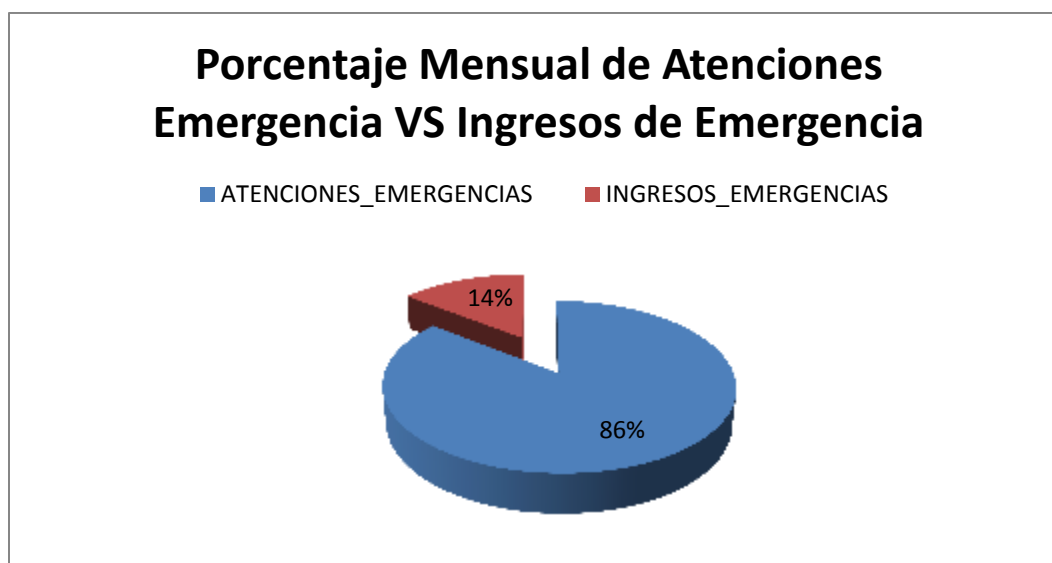
Análisis

El servicio de emergencia es la principal carta de presentación de nuestra casa de salud por presentar mayor número de atenciones ambulatorias, y es el primer examinador de atención y clasificación de la gravedad de los pacientes para clasificar su grado de complejidad demostrado en la estadística que para el presente mes se han atendido un total de 4366 pacientes de los cuales luego de revisión fueron ingresados por su complejidad 593 pacientes y tratados como ambulatorias 3773.

Tabla. Promedio mensual de pacientes atendidos en emergencia

Detalle	ATENCIONES_EMERGENCIAS	INGRESOS_EMERGENCIAS	TOTAL_EMERGENCIAS
PROMEDIO	3636	606	4243

Gráfico. Porcentaje mensual de atenciones emergencia vs ingresos de emergencia



Fuente: Estadística HSVP

Realizado por: Ing. Marino Guerra

Análisis:

En el servicio de emergencia se atendieron un promedio al mes de 4243 pacientes, de las cuales son de ingreso de emergencia 606 pacientes que representa el 14%, los 3636 pacientes atendido representa el 86% y son atenciones ambulatorias. Es necesario se mantenga siempre abastecido de medicamentos e insumos este servicio por la gran demanda que se tiene a nivel regional.

Producción del servicio de Ginecología

Grafico. Informe Mensual por edad de Partos Cesareas y Abortos

INFORME DE PARTOS, CESAREAS Y ABORTOS POR MESES

MES	DETALLE	<-15	16 - 19	20 - 35	36 Y +	HOSPITALIZADOS	TOTAL
ENERO	CESARIAS	0	13	62	13	88	310
	PARTOS	4	49	131	13	197	
	AB PROVOCADOS	0	0	0	0	0	
	AB INDUCIDOS	2	3	14	6	25	
FEBRERO	CESARIAS	3	14	74	7	98	280
	PARTOS	6	25	108	12	151	
	AB PROVOCADOS	0	0	0	0	0	
	AB INDUCIDOS	1	2	23	5	31	
MARZO	CESARIAS	2	6	76	5	89	295
	PARTOS	4	39	116	15	174	
	AB PROVOCADOS	0	0	0	0	0	
	AB INDUCIDOS	0	6	22	4	32	
ABRIL	CESARIAS	2	24	73	11	110	319
	PARTOS	5	41	127	10	183	
	AB PROVOCADOS	0	0	0	0	0	
	AB INDUCIDOS	0	2	18	6	26	
MAYO	CESARIAS	3	18	64	10	95	335
	PARTOS	4	37	145	19	205	
	AB PROVOCADOS	0	0	0	0	0	
	AB INDUCIDOS	2	4	25	4	35	
JUNIO	CESARIAS	1	14	71	5	91	294
	PARTOS	4	45	122	15	186	
	AB PROVOCADOS	0	0	0	0	0	
	AB INDUCIDOS	0	2	14	1	17	
JULIO	CESARIAS	2	18	68	12	100	297
	PARTOS	5	31	128	13	177	
	AB PROVOCADOS	0	0	0	0	0	
	AB INDUCIDOS	0	3	13	4	20	

Fuente: Estadística HSVP

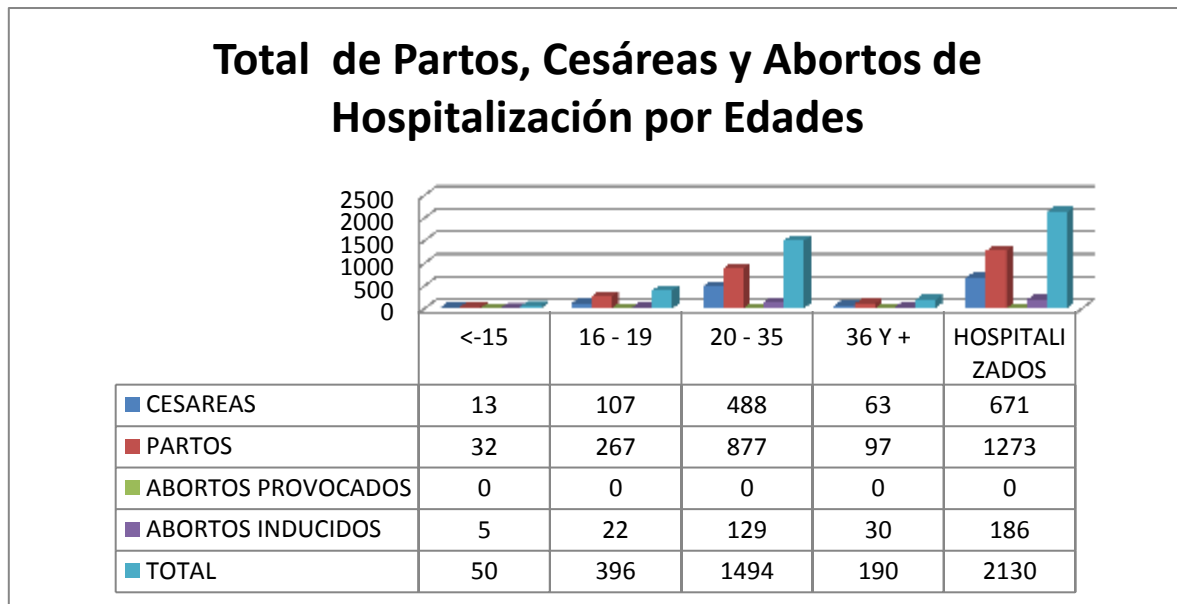
Realizado por: Ing. Marino Guerra

ANÁLISIS:

El servicio de ginecología es uno de los servicios con más demanda en esta casa de salud en este mes se atendió una hospitalización de 297 pacientes de los cuales partos son 177, cesáreas son 100, abortos provocados 0 y abortos inducidos 20. Este servicio es medido en GPR y tiene gran importancia dentro del sistema de salud, por la convicción de 0 muertes maternas en todo el país.

Total de partos, cesáreas y abortos de hospitalización por edades

Gráfico. Total de Partos, Cesáreas y Abortos de Hospitalización por Edades



Fuente: Estadística HSVP

Realizado por: Ing. Marino Guerra

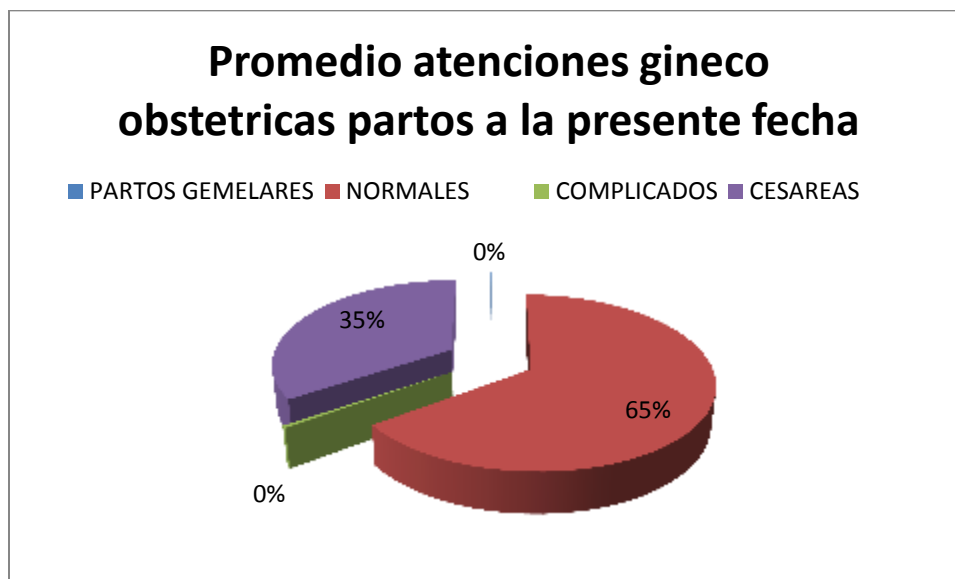
Análisis

En hospitalización a la fecha en servicio de ginecología se tiene un total de 2130 pacientes de diferentes edades las cuales se encuentra reportado por atención de la siguiente manera: de <-15 años un total de 50 pacientes distribuidos así 32 partos, 13 cesáreas y 5 abortos inducidos; de 16 a 19 años un total de 396 de los cuales 107 cesáreas, 267 partos, 22 abortos inducidos; de 20-35 años 1494 de los cuales 488 cesáreas, 877 partos, 129 abortos inducidos; de 36 y +, 190 pacientes con 63 cesáreas, 97 partos, 30 abortos inducidos, esta información esta reportada al 31 de JULIO.

Tabla. Atenciones de partos de Gineco Obstétricas

ATENCIONES GINECO OBSTETRICAS PARTOS	
CONCEPTO	MENSUAL
PARTOS GEMELARES	2
NORMALES	1262
COMPLICADOS	9
CESAREAS	671
TOTAL PARTOS	1944

Gráfico. Atenciones en partos Gineco Obstétricas



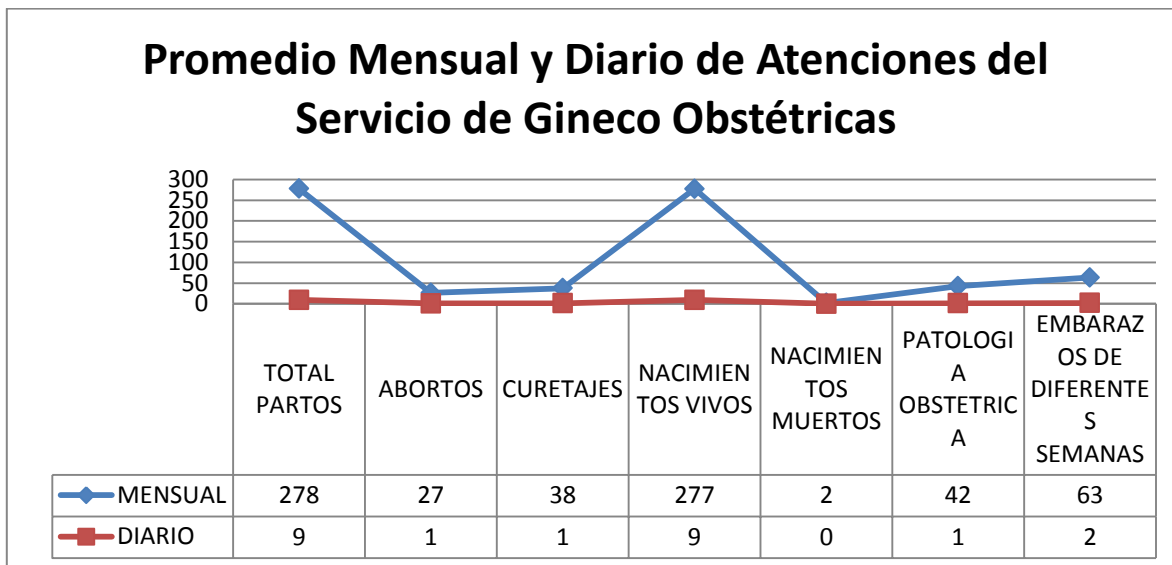
Fuente: Estadística HSVP

Realizado por: Ing. Marino Guerra

Análisis

La producción promedio de partos del servicio de Gineco Obstétrico a la fecha es de un total de 1944 partos de los cuales se encuentran clasificados de la siguiente manera: partos normales 1262 que corresponde al 65%, cesáreas 671 que representa el 35%, partos complicados 9 que corresponde el 1% y se registran 2 partos gemelares.

Gráfico. Promedio Mensual y Diario de Atenciones del Servicio de Gineco Obstétricas



Fuente: Estadística HSVP

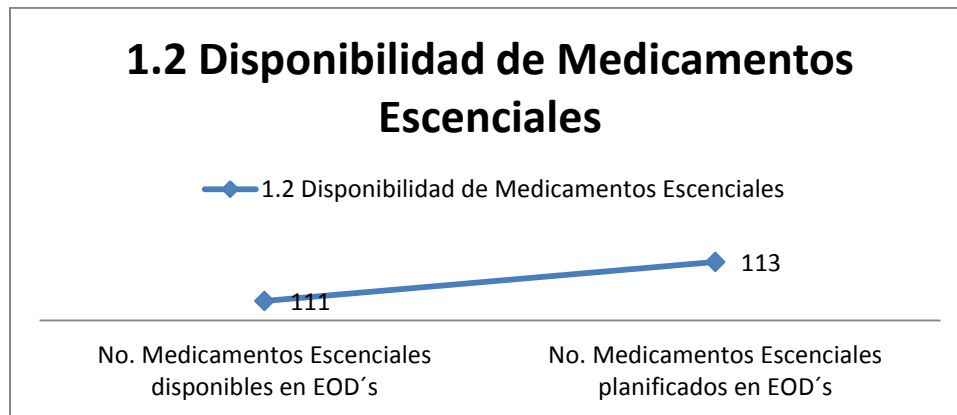
Realizado por: Ing. Marino Guerra

Análisis

En promedio mensual y diario del servicio de gineco obstétrico es el siguiente: partos promedio mensual es de 278 diario de 9, abortos promedio mensual es de 27 diario de 1, curetajes promedio mensual 38 diario 1, en promedio mensual de nacidos vivos es de 277 diarios 9, promedio mensual de nacidos muertos es de 2 no se tiene nacidos muertos diarios se tiene una relación promedio de cada 15 días se tiene un nacido muerto, promedio mensual de patología obstétrica es de 42 diarios 1 y embarazos de diferentes semanas promedio mensual es de 63 y diarios 2.

Reporte de Indicadores GRP Zonales mensual

Gráfico. Disponibilidad de Medicamentos Esenciales



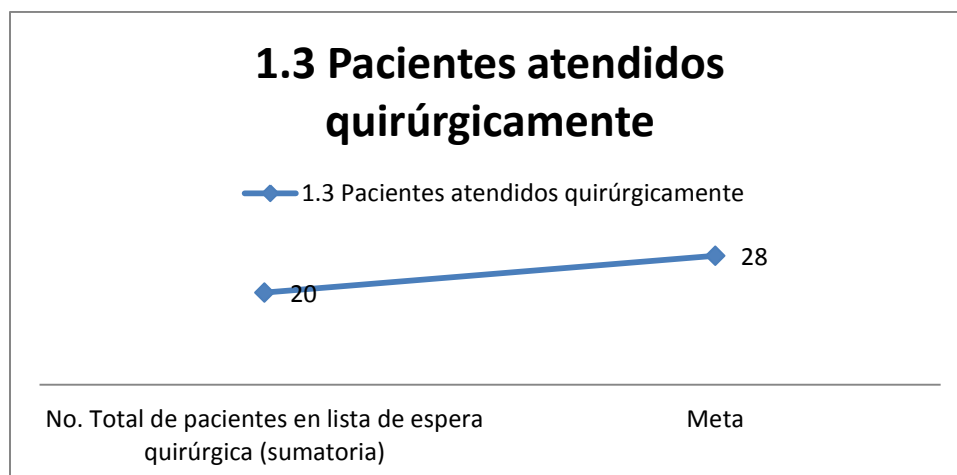
Fuente: Estadística HSVP

Realizado por: Ing. Marino Guerra

Análisis

La disponibilidad de medicamentos esenciales para este mes fue de 111 que representa el 98% teniendo un desabastecimiento de 2 medicamentos que representa el 2% sobre la meta 113.

Gráfico. Pacientes Atendidos Quirúrgicamente



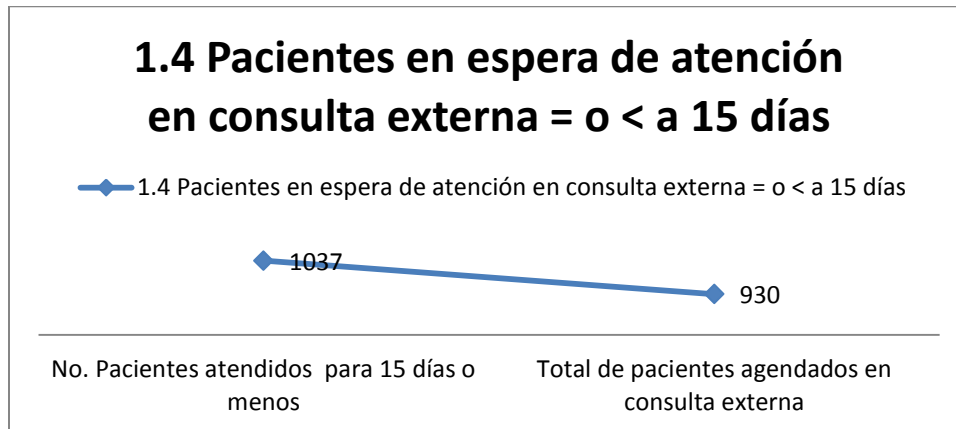
Fuente: Estadística HSVP

Realizado por: Ing. Marino Guerra

Análisis

La lista de pacientes de atención quirúrgica es de 20 sobre una meta de 28. Por lo que nos ubica en condiciones favorables en el GPR.

Gráfico. Pacientes en Espera de Atención en Consulta Externa <=15 días



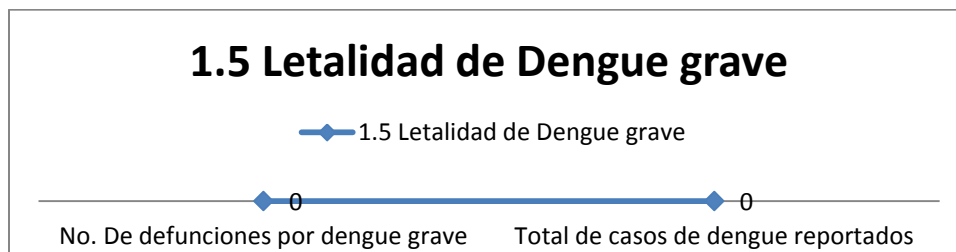
Fuente: Estadística HSVP

Realizado por: Ing. Marino Guerra

Analisis

En este mes se aumento el la atencion de pacientes de consulta externa igual o menor a 15 dias.

Gráfico Letalidad de Dengue



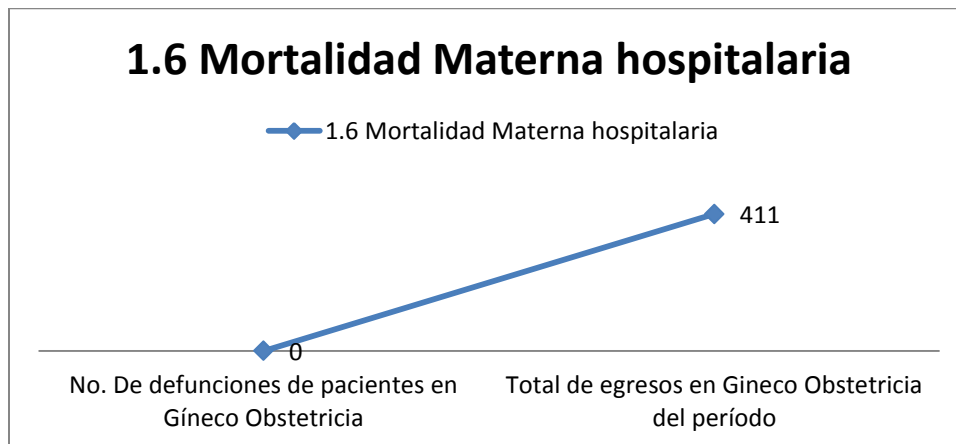
Fuente: Estadística HSVP

Realizado por: Ing. Marino Guerra

Analisis

En este mes no se han registrado casos de dengue grave ni letalidad.

Gráfico. Mortalidad Materna



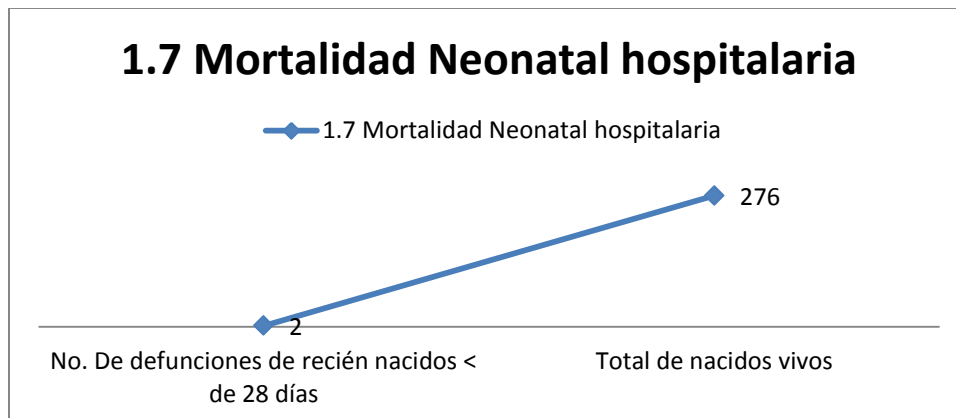
Fuente: Estadística HSVP

Realizado por: Ing. Marino Guerra

Analisis

En este mes no se han redistrado casos de muertes maternas

Gráfico. Mortalidad Neonatal



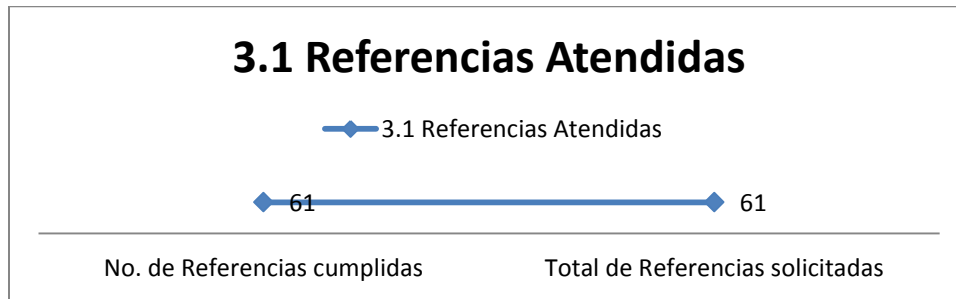
Fuente: Estadística HSVP

Realizado por: Ing. Marino Guerra

Analisis

Para este mes se han registrado 2 casos de mortalidad neonatal de niños de mas de 48 horas de nacido y menos de 28 dias.

Gráfico. Referencias Atendidas



Fuente: Estadística HSVP

Realizado por: Ing. Marino Guerra

Analisis

En este mes se han solicitado 61 referencias y se han cumplido todas.

Gráfico. Contra referencias Atendidas



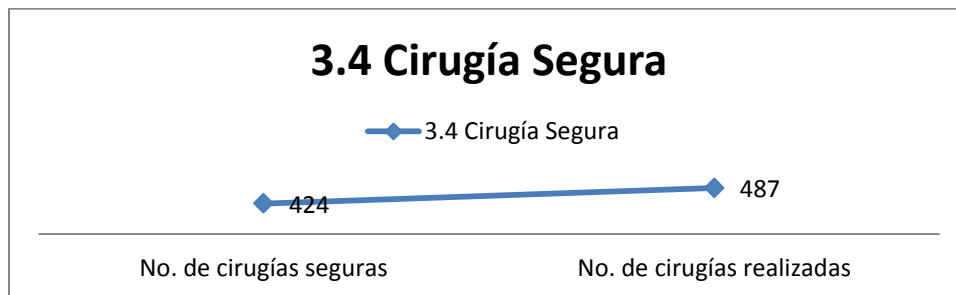
Fuente: Estadística HSVP

Realizado por: Ing. Marino Guerra

Analisis

La contra referencias de una en relación a las referencias cumplidas efectivamente.

Gráfico. Cirugía Segura



Fuente: Estadística HSVP

Realizado por: Ing. Marino Guerra

Análisis

Se han atendido 424 casos como cirugía segura.

Indicadores hospitalarios.

Gráfico. Altas



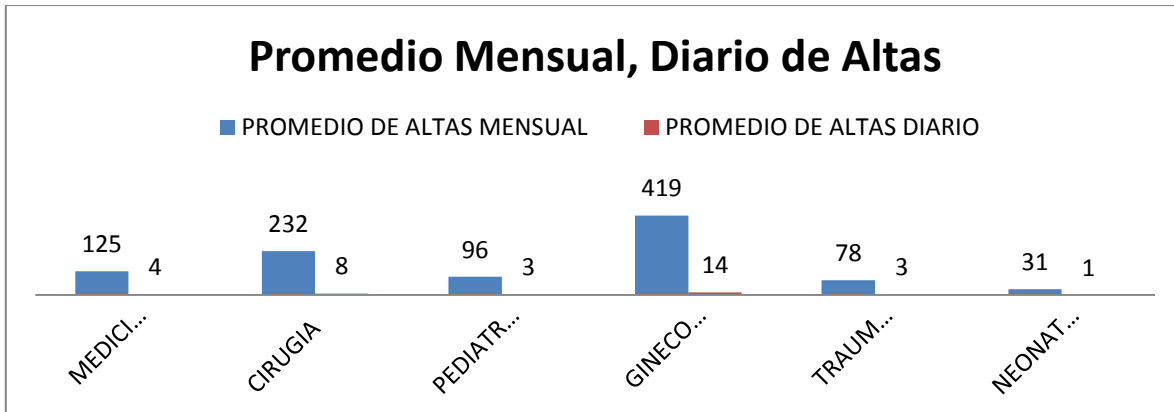
Fuente: Estadística HSVP

Realizado por: Ing. Marino Guerra

Análisis

Las altas reportadas para este mes es de un total de 923 repartidos en los diferentes servicios medicina interna 120 altas, cirugía 196 altas, pediatría 94 altas, ginecología 411 altas, traumatología 70 y neonatología 32.

Gráfico. Promedio Mensual y Diario de Altas



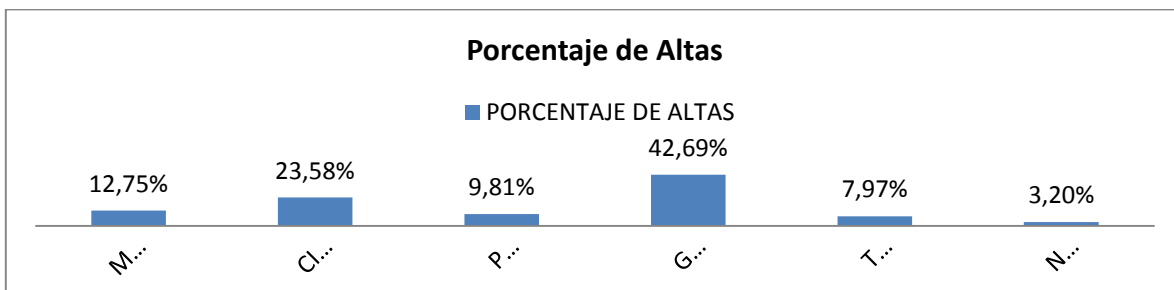
Fuente: Estadística HSVP

Realizado por: Ing. Marino Guerra

Análisis

El promedio de altas mensual en los diferentes servicios es el siguiente: en primer lugar esta ginecología con un promedio mensual de 419 altas promedio diario de 14 altas, seguido por cirugía con un promedio mensual de 232 altas promedio diario 8 altas, medicina interna tiene un promedio mensual de 125 altas promedio diario de 4 altas, en pediatría se tiene un promedio mensual de 96 altas promedio diario de 3 altas, en traumatología se tiene un promedio de 78 altas promedio diario de 3 altas, por ultimo neonatología un promedio mensual de 31 altas promedio diario una alta.

Gráfico. Porcentaje de altas



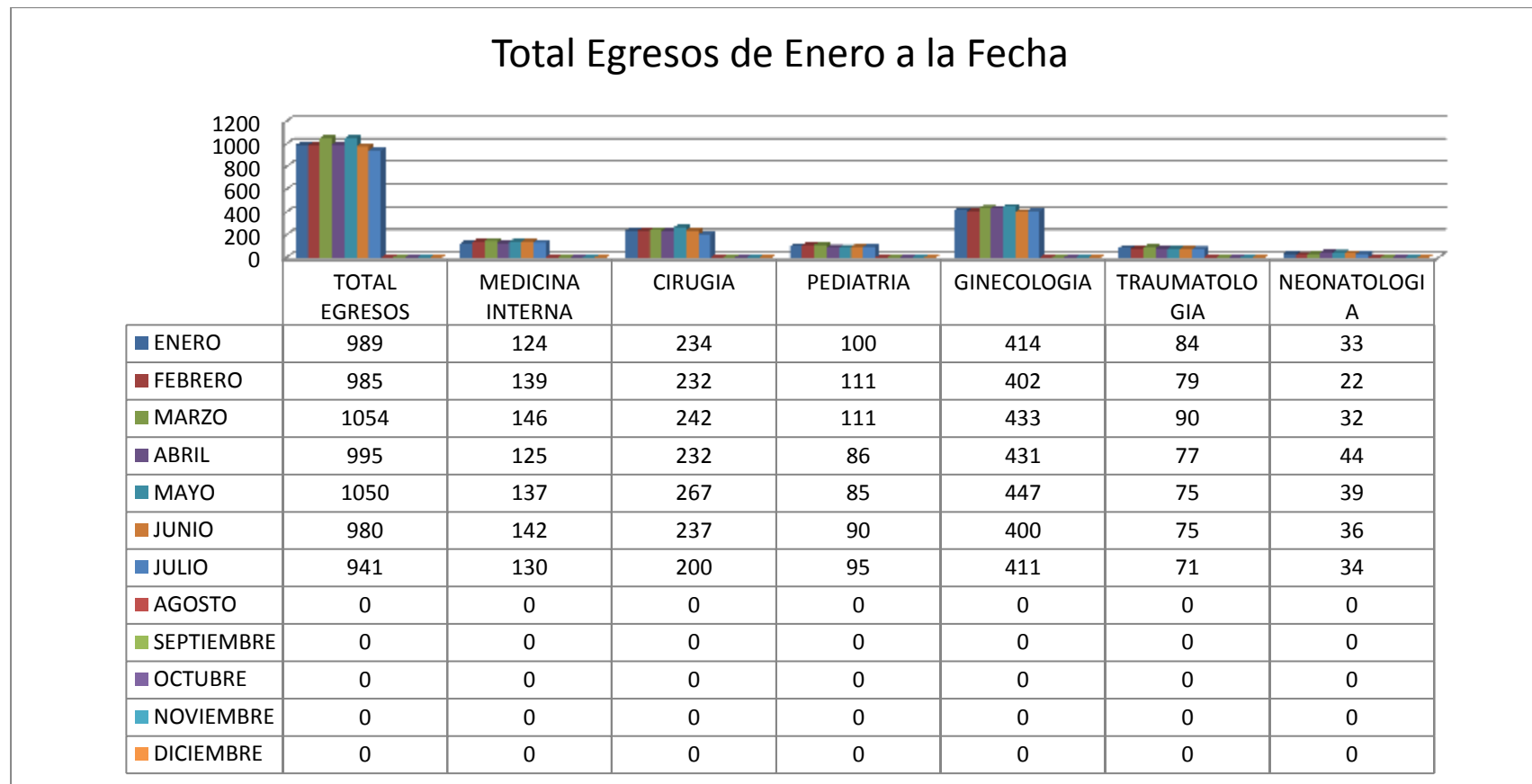
Fuente: Estadística HSVP

Realizado por: Ing. Marino Guerra

Analisis

En porcentaje el servicio con mas altas es ginicologia con el 42.69%

Gráfico. Egresos

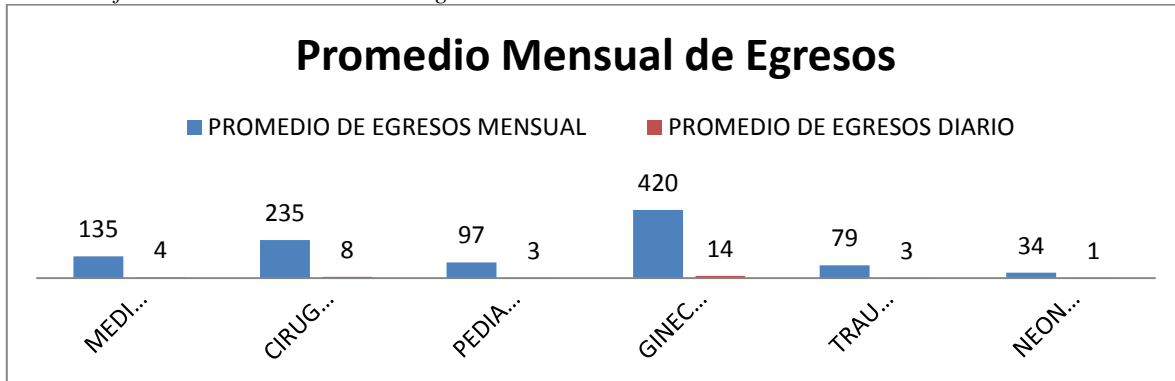


Fuente: Estadística HSVP
Realizado por: Ing. Marino Guerra

Analisis

Los egresos Corresponde al número de pacientes que después de haber permanecido hospitalizados, salen del hospital vivos o muertos. Y los reportadas para este mes es de un total de 941 repartidos en los diferentes servicios medicina interna 130 egresos, cirugía 200 egresos, pediatría 95 egresos, ginecología 411 egresos, traumatología 71 egresos y neonatología 34 egresos.

Gráfico. Promedio Mensual de Egresos

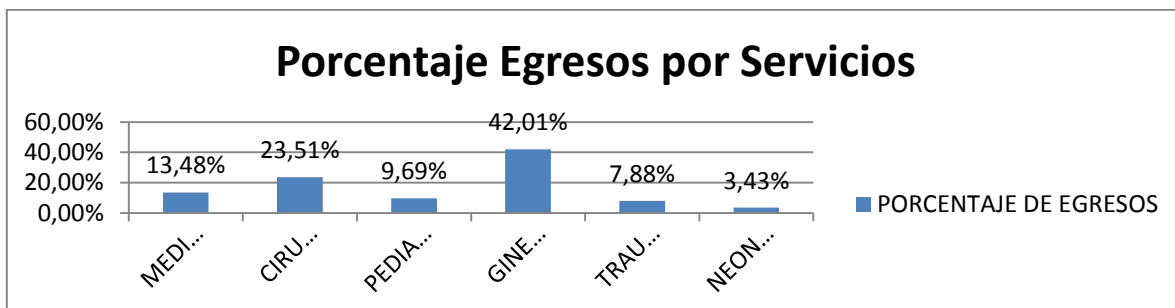


Fuente: Estadística HSVP
Realizado por: Ing. Marino Guerra

Análisis

El promedio de egresos mensual, diario en los diferentes servicios es el siguiente: en primer lugar esta ginecología con un promedio mensual de 420 egresos promedio diario de 14 egresos, seguido por cirugía con un promedio mensual de 235 egresos promedio diario 8 egresos, medicina interna tiene un promedio mensual de 135 egresos promedio diario de 4 egresos, en pediatría se tiene un promedio mensual de 97 egresos promedio diario de 3 egresos, en traumatología se tiene un promedio de 79 egresos promedio diario de 3 egresos, por ultimo neonatología un promedio mensual de 34 egresos promedio diario un egreso.

Gráfico. Porcentaje Egresos por Servicios

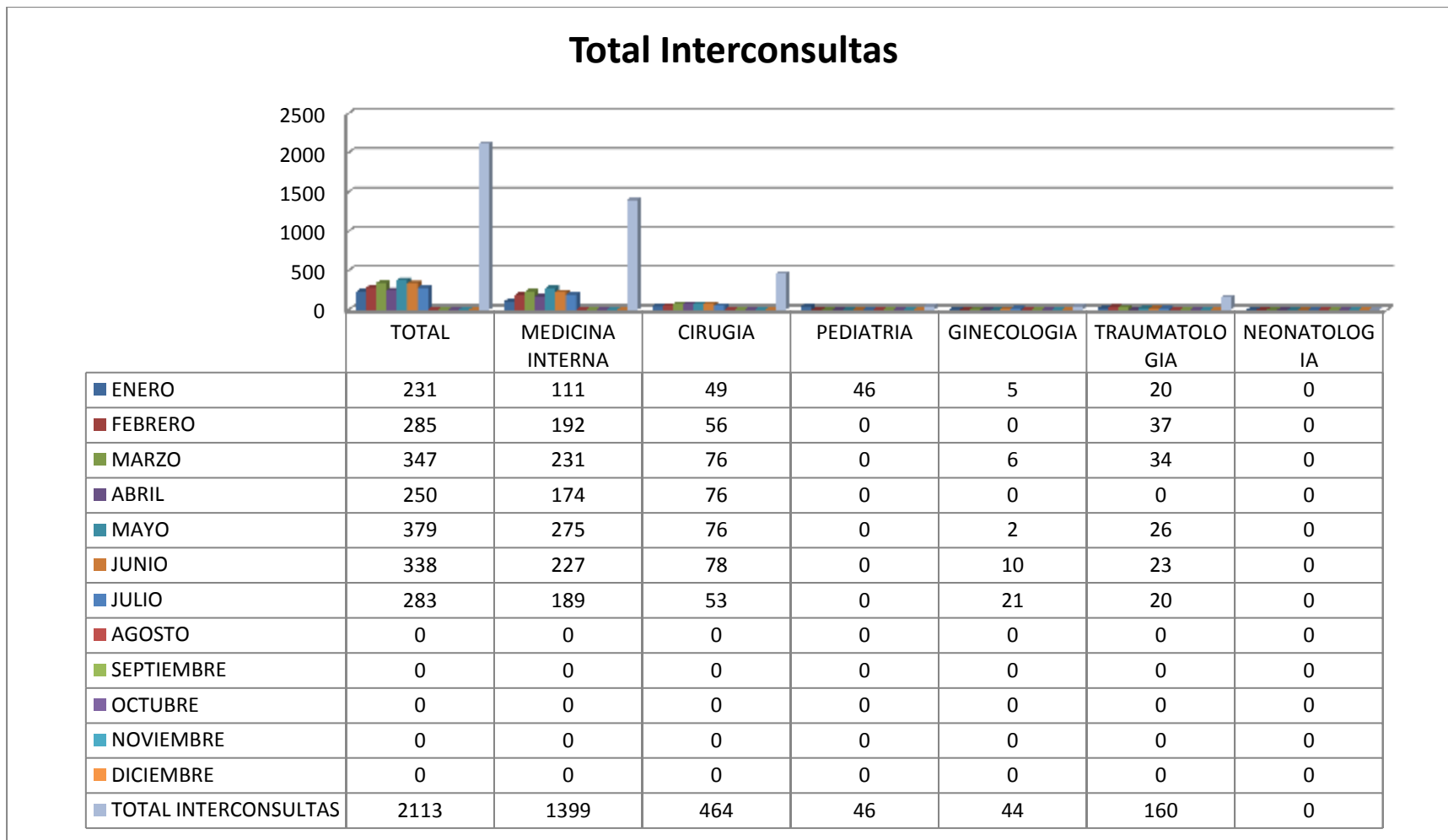


Fuente: Estadística HSVP
Realizado por: Ing. Marino Guerra

Análisis

En porcentaje el servicio con mas egresos es ginicologia con el 42.01%

Gráfico. Total Interconsultas

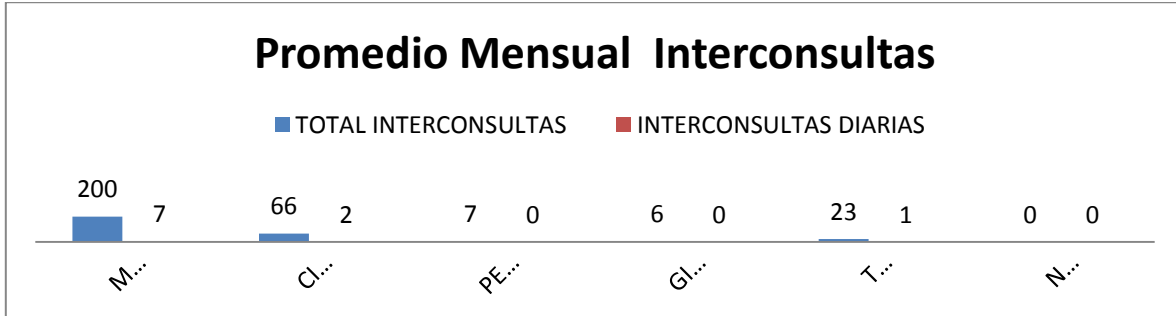


Fuente: Estadística HSVP
 Realizado por: Ing. Marino Guerra

Análisis

Las interconsultas reportadas para este mes es de un total de 283 repartidos en los diferentes servicios medicina interna 189 interconsultas, cirugía 53 interconsultas, pediatría 0 interconsultas, ginecología 21 interconsultas, traumatología 20 interconsultas y neonatología 0 interconsultas.

Gráfico. Promedio Mensual Interconsultas



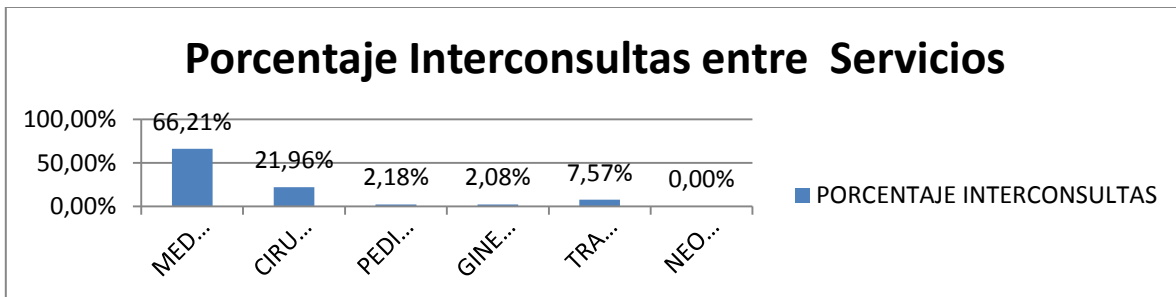
Fuente: Estadística HSVP

Realizado por: Ing. Marino Guerra

Analisis

El promedio de interconsultas mensual, diario en los diferentes servicios es el siguiente: en primer lugar es medicina interna tiene un promedio mensual de 200 interconsultas promedio diario de 7 interconsultas, en pediatría se tiene un promedio mensual de 7 interconsultas promedio diario de 0 interconsultas, en cirugía se tiene un promedio mensual de 66 interconsultas promedio diario de 2 interconsultas, en traumatología se tiene un promedio de 23 interconsultas promedio diario de una interconsulta, en ginecología se tiene un promedio mensual de 6 interconsultas y una intervalo de cada 8 días una interconsulta, por ultimo neonatología que no reporta interconsultas.

Gráfico. Porcentaje Interconsultas entre Servicios



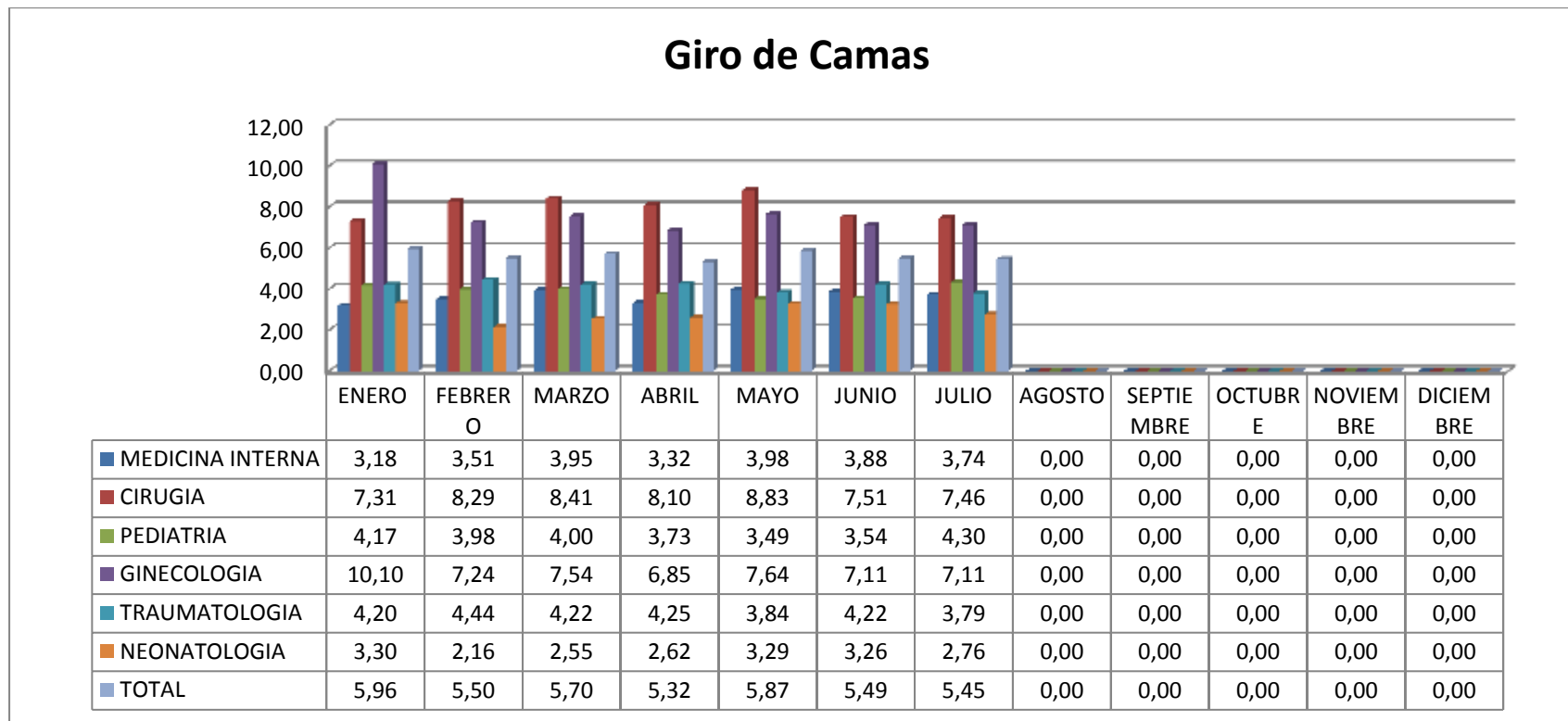
Fuente: Estadística HSVP

Realizado por: Ing. Marino Guerra

Analisis

El servicio con mas interconsultas en porcentaje es medicina interna con 66.21% que representa la mayoría.

Gráfico. Giro de Camas

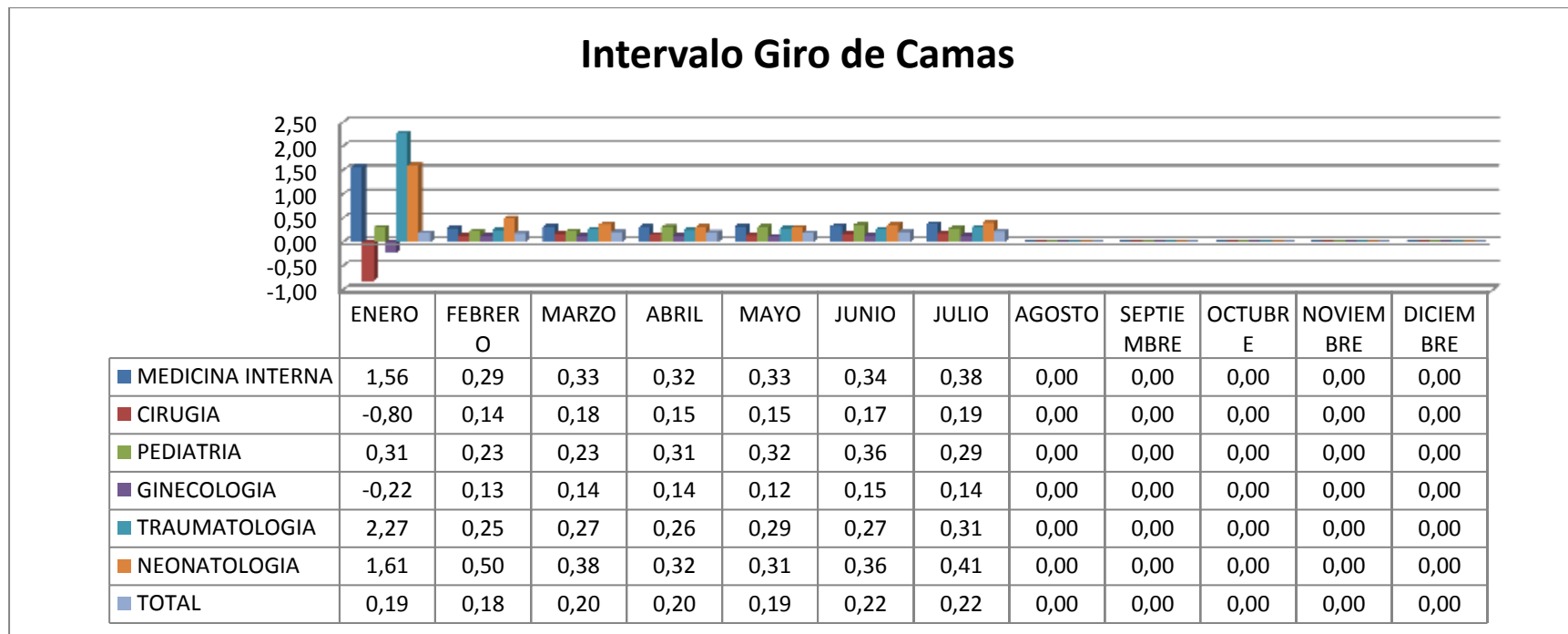


Fuente: Estadística HSVP
 Realizado por: Ing. Marino Guerra

Análisis

El giro de camas Indica el número promedio de pacientes que pasan por una cama en el período (total de egresos de un periodo / promedio camas disponible) los reportadas para este mes para medicina interna 3.74 pacientes, en cirugía 7.46 pacientes, pediatría 4.3 pacientes, ginecología 7.11 pacientes, traumatología 3.79 pacientes, neonatología 2.76 pacientes. Y en el mes un giro de camas de 5 pacientes

Gráfico. Intervalo Giro de Camas

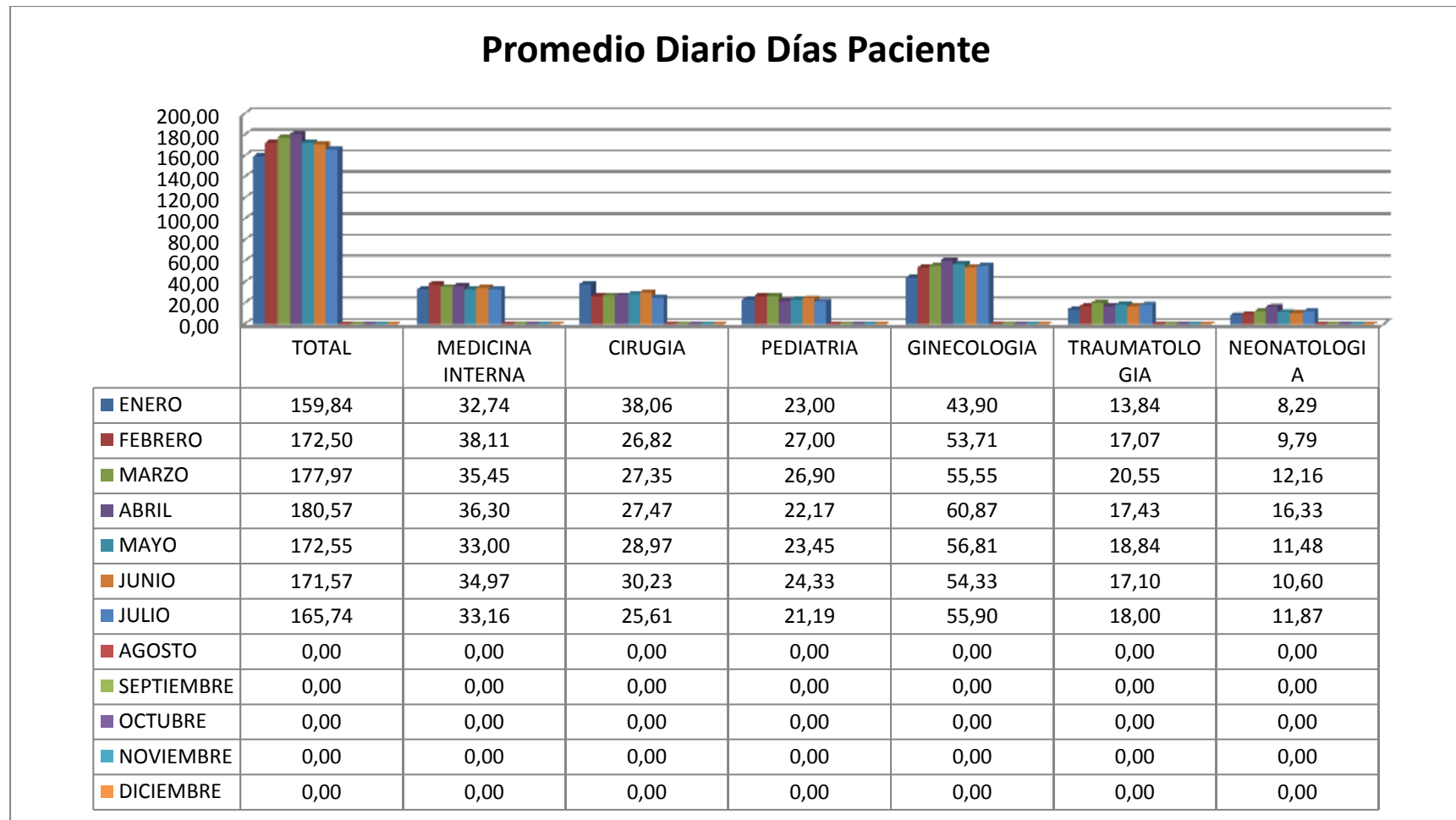


Fuente: Estadística HSVP
 Realizado por: Ing. Marino Guerra

Análisis

El intervalo giro de camas ((Total días-cama disponibles en un período dado) - (Total pacientes-día de igual lapso) / Total de egresos del mismo período) es el tiempo transcurrido para ocupar una cama para este mes nos refleja que en medicina interna es de 0.38 días cama por egreso que representa 9 horas, en cirugía es de 0.19 días cama por egreso que representa 4 horas, en pediatría es de 0.29 días cama por egreso que representa 7 horas, en ginecología es de 0.14 días cama por egreso que representa 3 horas, en traumatología es de 0.31 días cama por egreso que representa 7 horas, en neonatología es de 0.41 días cama por egreso que representa 10 horas, general es de 0.22 días cama por egreso que representa 5 horas.

Gráfico. Promedio Diario Días Paciente

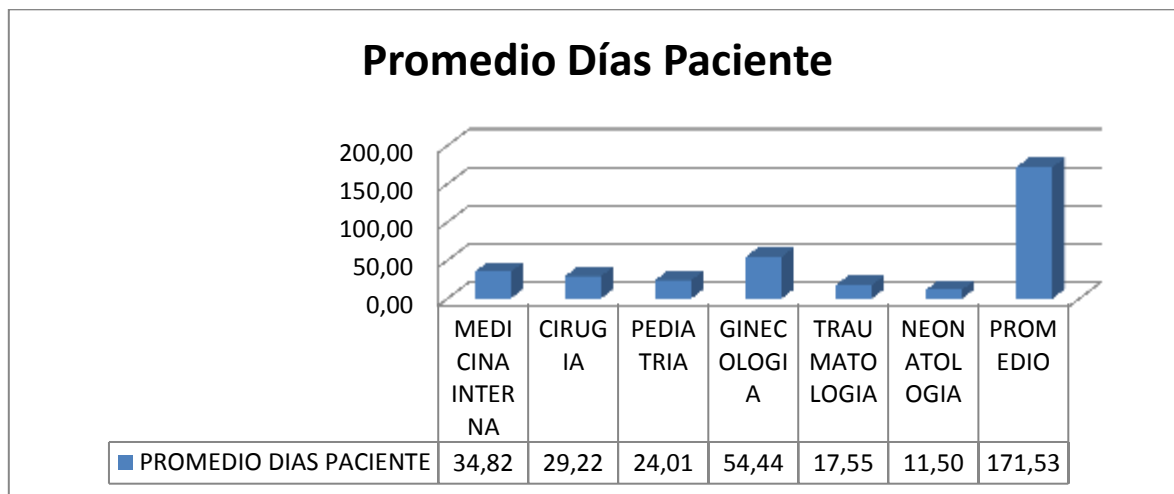


Fuente: Estadística HSVP
 Realizado por: Ing. Marino Guerra

Análisis

El promedio diario días paciente es el número de pacientes internados recibiendo atención como resultado este mes en medicina interna es un promedio de 33 pacientes diarios, cirugía un promedio de 26 pacientes diarios, en pediatría un promedio de 21 pacientes diarios, en ginecología un promedio de 56 pacientes diarios, en traumatología un promedio de 18 pacientes diarios y en neonatología un promedio de 12 pacientes diarios, en general un promedio de diario de pacientes es de 166

Gráfico. Promedio Días Paciente



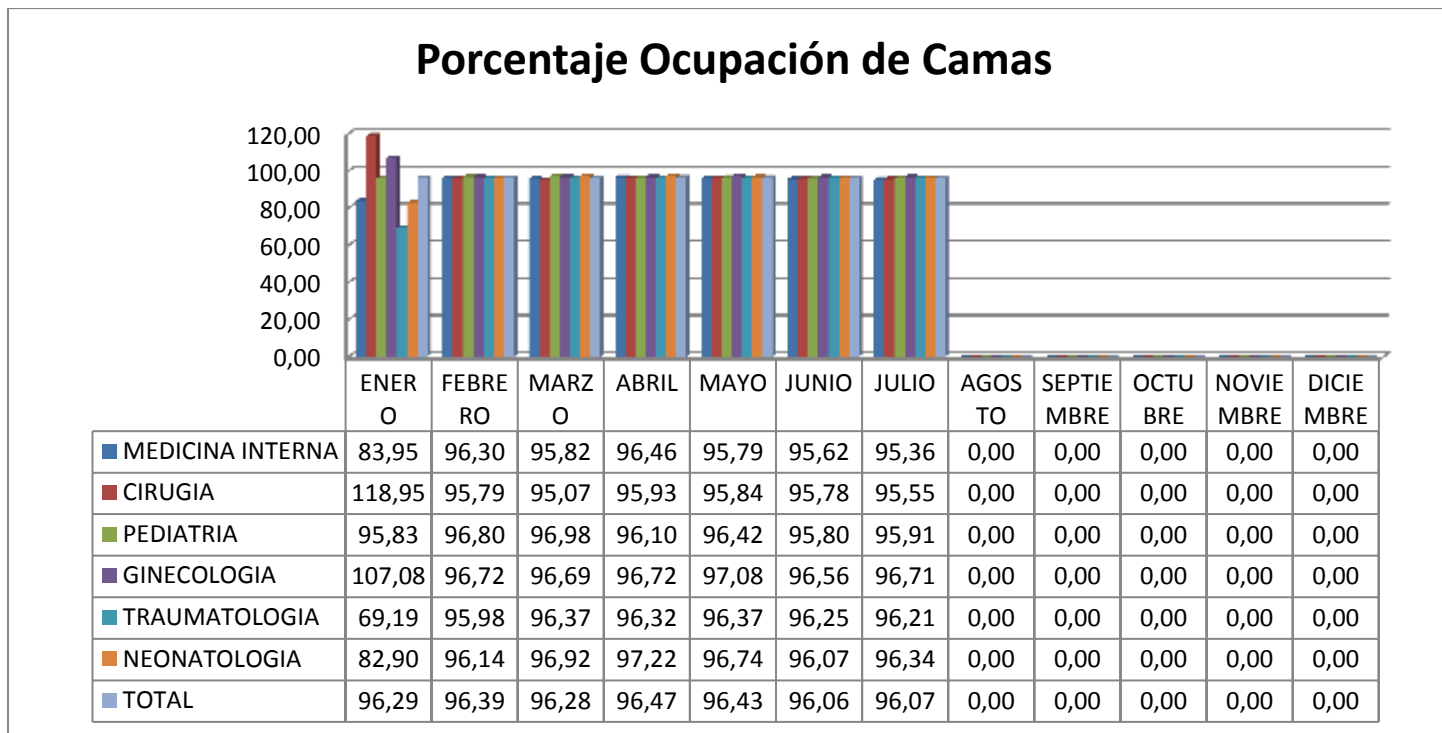
Fuente: Estadística HSVP

Realizado por: Ing. Marino Guerra

Análisis

El promedio dias paciente analizado por servicio nos refleja los siguientes datos en medicina interna un promedio de 35 pacientes diarios, en el servicio de cirugía un promedio de 29 pacientes diarios, en pediatría un promedio de 24 pacientes diarios, en ginecología un promedio de 54 pacientes diarios, en traumatología un promedio de 18 pacientes diarios, en neonatología un promedio de 12 pacientes diarios, como analisis general un promedio de ocupacion diario de 172 pacientes.

Gráfico. Porcentaje Ocupación de Camas

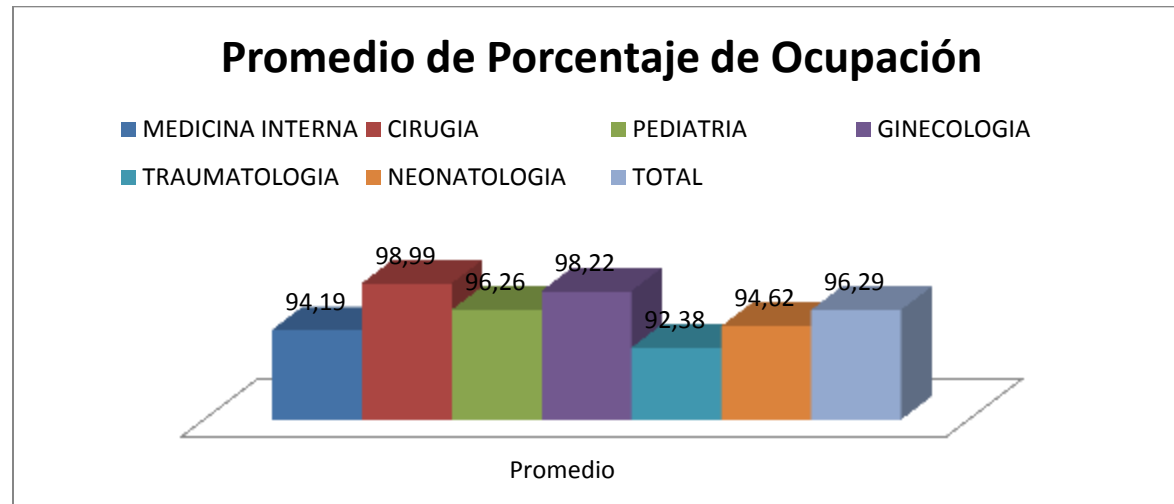


Fuente: Estadística HSVP
 Realizado por: Ing. Marino Guerra

Análisis

El porcentaje de ocupacion de camas analizado por servicio nos refleja los siguientes datos en medicina interna ocupacion de 95.36%, en el servicio de cirugia una ocupación de 95.55%, en pediatría una ocupación de 95.91%, en ginecología una ocupacion de 96.71%, en traumatología una ocupacion de 96.21%, en neonatología una ocupación de 96.34%, como analisis general una ocupación de 96.07%.

Grafico. Promedio de Porcentaje de Ocupación

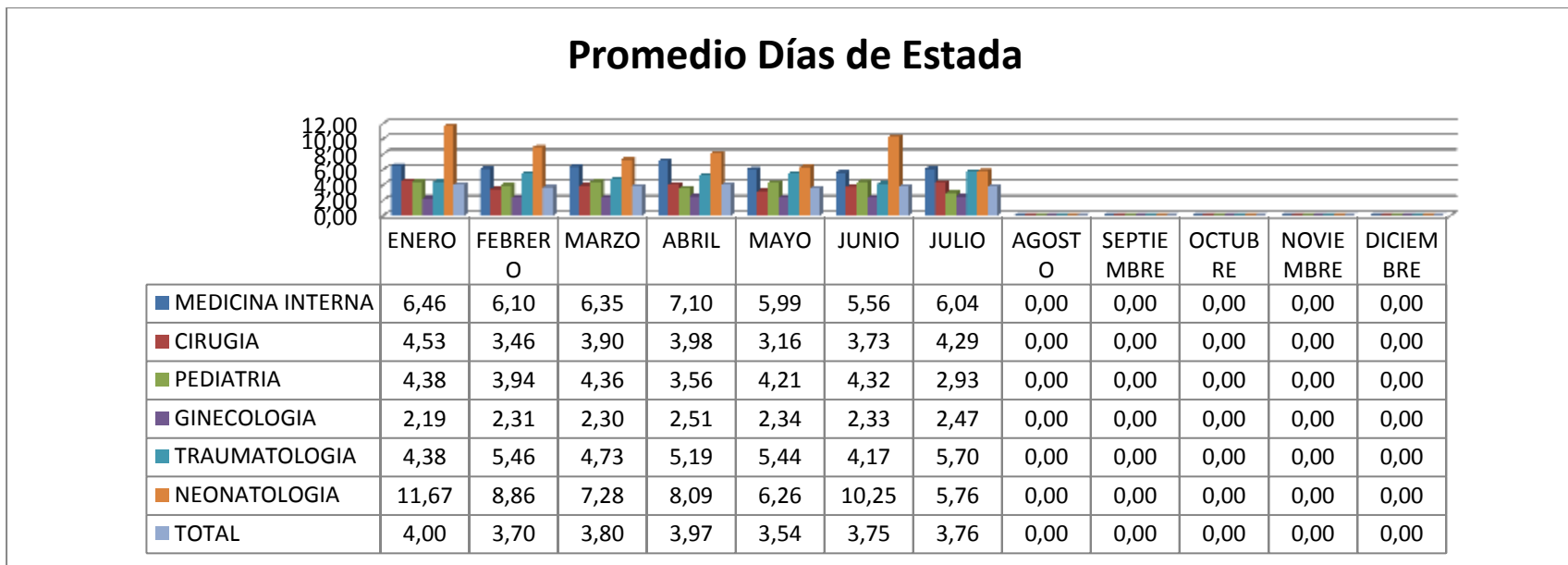


Fuente: Estadística HSVP
Realizado por: Ing. Marino Guerra

Análisis

El porcentaje de ocupación de camas analizado por servicio nos refleja los siguientes datos en medicina interna ocupación de 94.19%, en el servicio de cirugía una ocupación de 98.99%, en pediatría una ocupación de 95.26%, en ginecología una ocupación de 98.22%, en traumatología una ocupación de 92.38%, en neonatología una ocupación de 94.62%, como análisis general una ocupación de 96.29%

Gráfico. Promedio Días de Estada

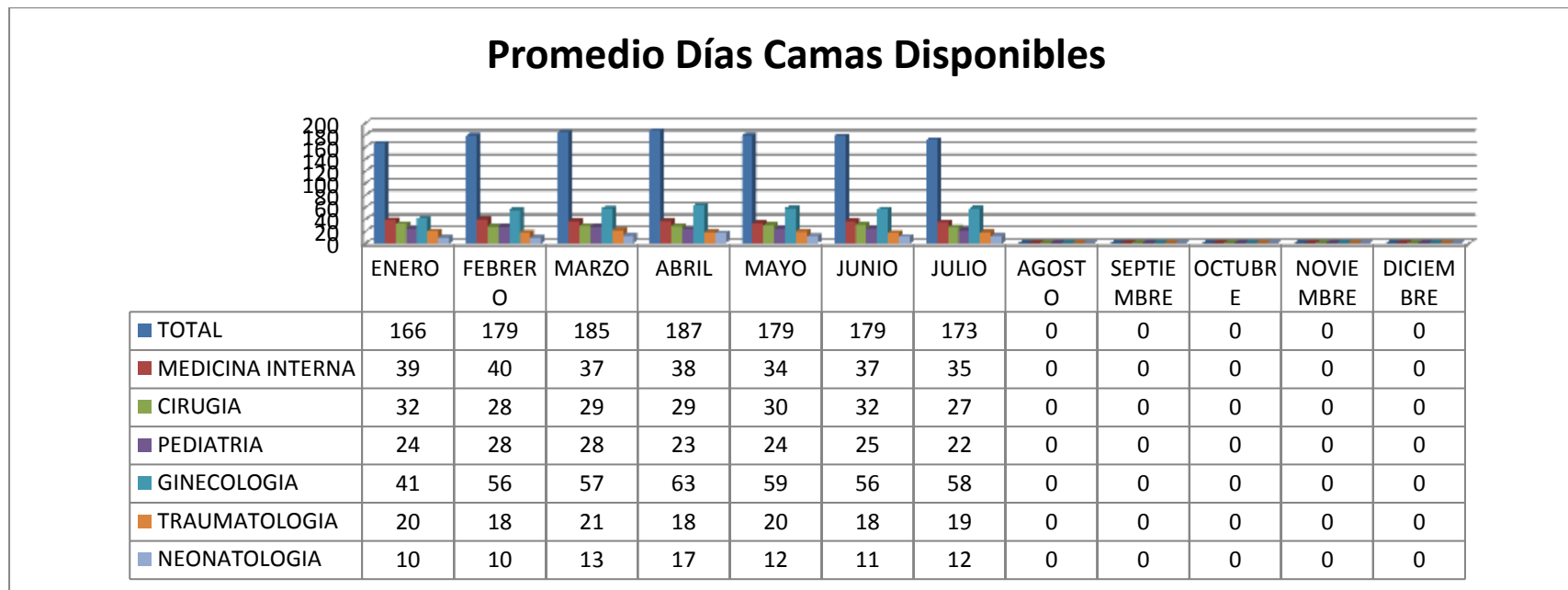


Fuente: Estadística HSVP
 Realizado por: Ing. Marino Guerra

Análisis

El promedio de días de estada en los diferentes servicios detalla a continuación en medicina interna se tiene un promedio de esta por pacientes de 6 días, en cirugía de tiene un promedio de estada de 4 días por paciente, en pediatría se tiene un promedio de 3 días por paciente, en ginecología se tiene un promedio de estada de 2 días por paciente, en traumatología se tiene un promedio de días de estada de 6 días por paciente, en neonatología se tiene un promedio de estada de 6 días por paciente, dando como resultado que al mes tenemos un promedio de estada de 4 días por paciente en el hospital.

Gráfico. Promedio Días Camas Disponibles

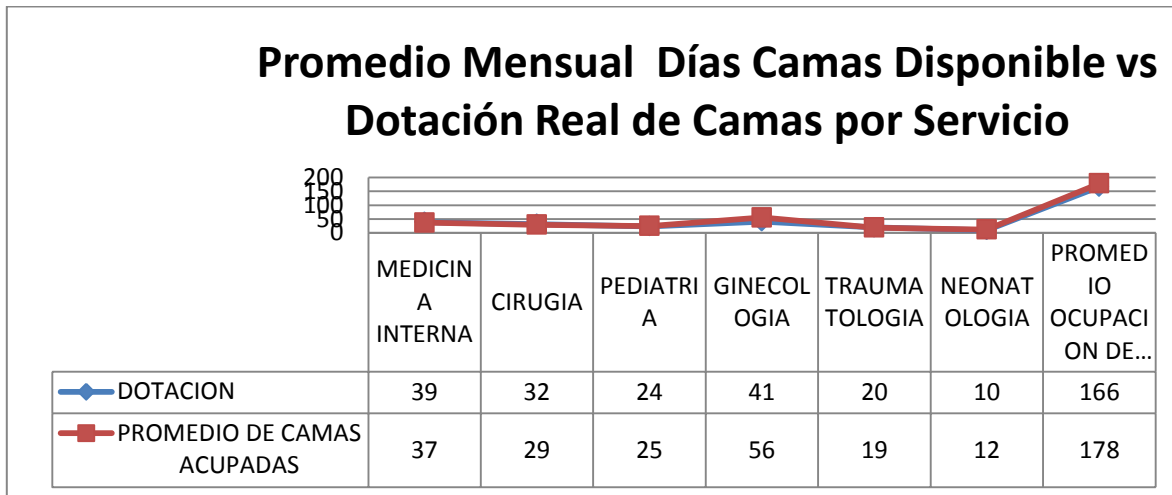


Fuente: Estadística HSVP
 Realizado por: Ing. Marino Guerra

Análisis

Es el número de camas que en promedio estuvieron en funcionamiento cada día durante un período. Para este mes los servicios reportan: en medicina interna un promedio de funcionamiento diario de 35 camas, en cirugía un promedio de funcionamiento diario de 27 camas, en pediatría un promedio de funcionamiento diario de 22 camas, en ginecología un promedio de funcionamiento diario de 58 camas, en traumatología un promedio de funcionamiento de 19 camas, en neonatología un promedio de funcionamiento de 12 camas y en general en hospital tiene un promedio de funcionamiento diario en este mes de 173 camas.

Gráfico. Promedio Mensual Días Camas Disponible vs Dotación Real de Camas por Servicio



Fuente: Estadística HSVP

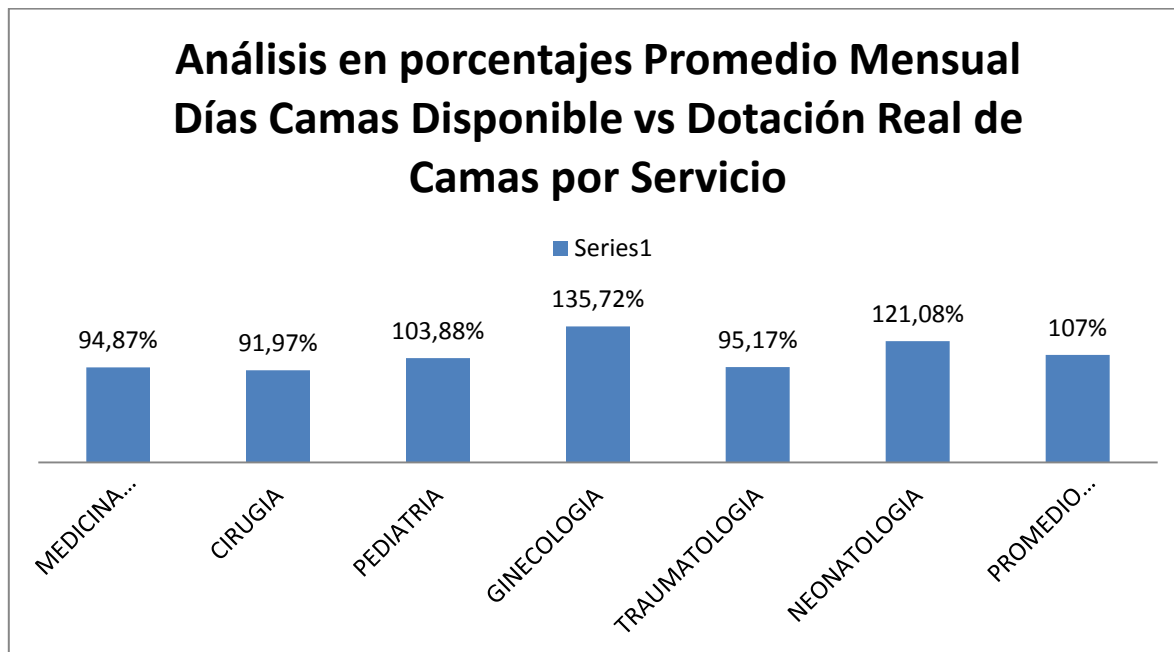
Realizado por: Ing. Marino Guerra

Analisis

En analisis por servicio en medicina interna se tiene una dotación de 39 camas y un promedio camas en funcionamiento de 37 camas lo que refleja que no sobrepasa la dotación, en cirugía se tiene un dotación de 32 camas y un promedio mensual de funcionamiento de 29 camas lo que refleja que no sobrepasa la dotación, en pediatría se tiene una dotación de 24 camas y como promedio mensual de funcionamiento de 25 camas lo que refleja que sobrepasa la dotación, en ginecología se tiene una dotación de 41 camas pero como promedio mensual de funcionamiento es de 56 camas lo que refleja que sobrepasa la dotación, en traumatología se tiene un dotación de 20 camas pero como promedio mensual de funcionamiento es de 19 camas lo que refleja que no sobrepasa la dotación, en neonatología se tiene una dotación de 10 camas y un promedio mensual de 12 camas lo que refleja que no sobrepasa la dotación, en general se tiene una ocupación de camas de 178 en relacion a una dotación de 166 camas. Lo que refleja que sobrepasa a la dotación.

Gráfico. Análisis en porcentajes Promedio Mensual Días Camas Disponible vs Dotación Real de

Camas por Servicio



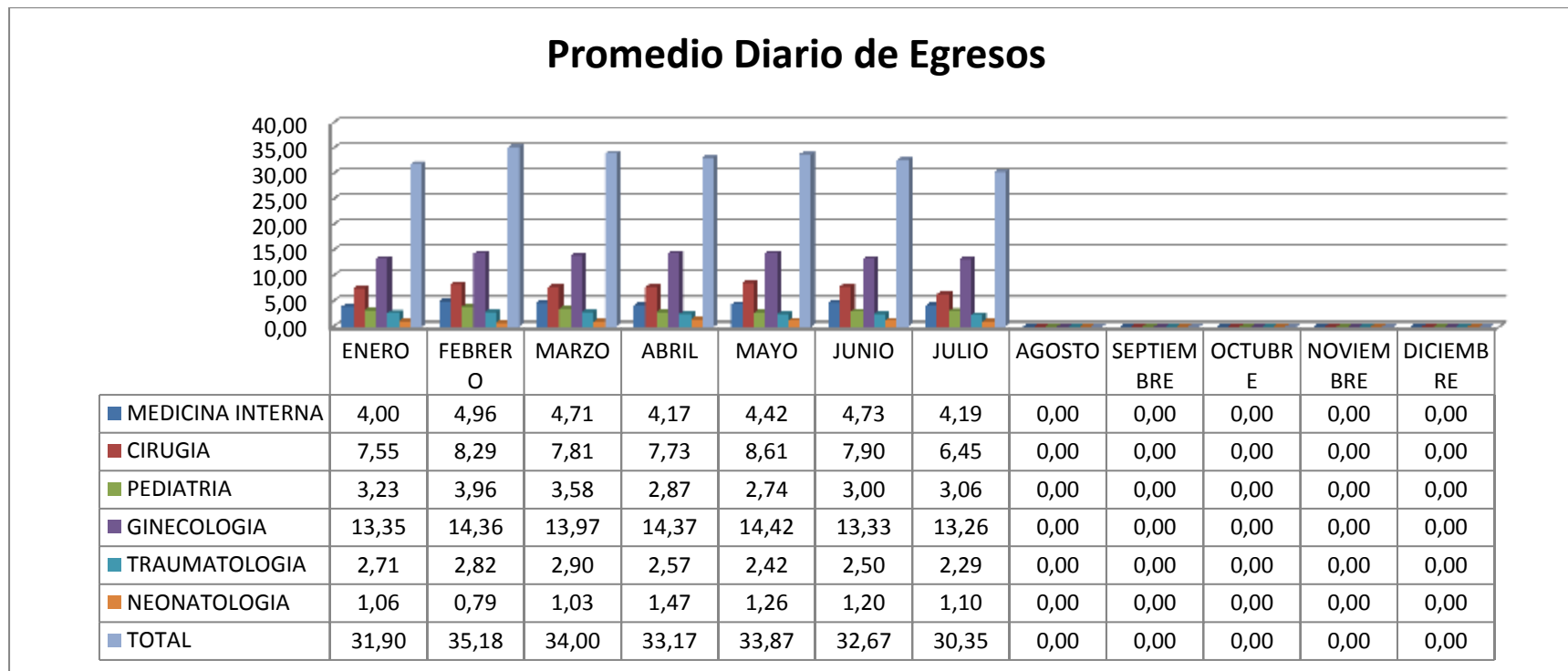
Fuente: Estadística HSVP

Realizado por: Ing. Marino Guerra

Analisis

En el servicio de medicina interna se tiene una ocupación del 94.87% que refleja que no sobre pasa la capacidad en 2 camas, en el servicio de cirugía se tiene una ocupación del 91.97% lo que significa que no sobre pasa a su capacidad lo que representa 3 camas, en el servicio de pediatría se tiene una ocupación de 103.88 % lo que significa que sobre pasa su capacidad en 1 cama, en el servicio de ginecología se tiene un promedio mensual de 135.72% lo que significa que sobre pasa su capacidad que represneta 15 camas, en el servicio de traumatología se tiene un promedio mensual de ocupación del 95.17% lo que significa que no sobre pasa su capacidad que representa 1 camas, en servicio de neonatología se tiene un promedio de ocupación mensual de 121.08% lo que signiofíca que sobre pasa a su capacidad que representa 2 cama. En general se tiene un promedio mesual de funcionalmiento de 107% que representa 12 camas teniendo una disponibilidad de 0 camas en relacion con la dotacion.

Gráfico. Promedio Diario de Egresos



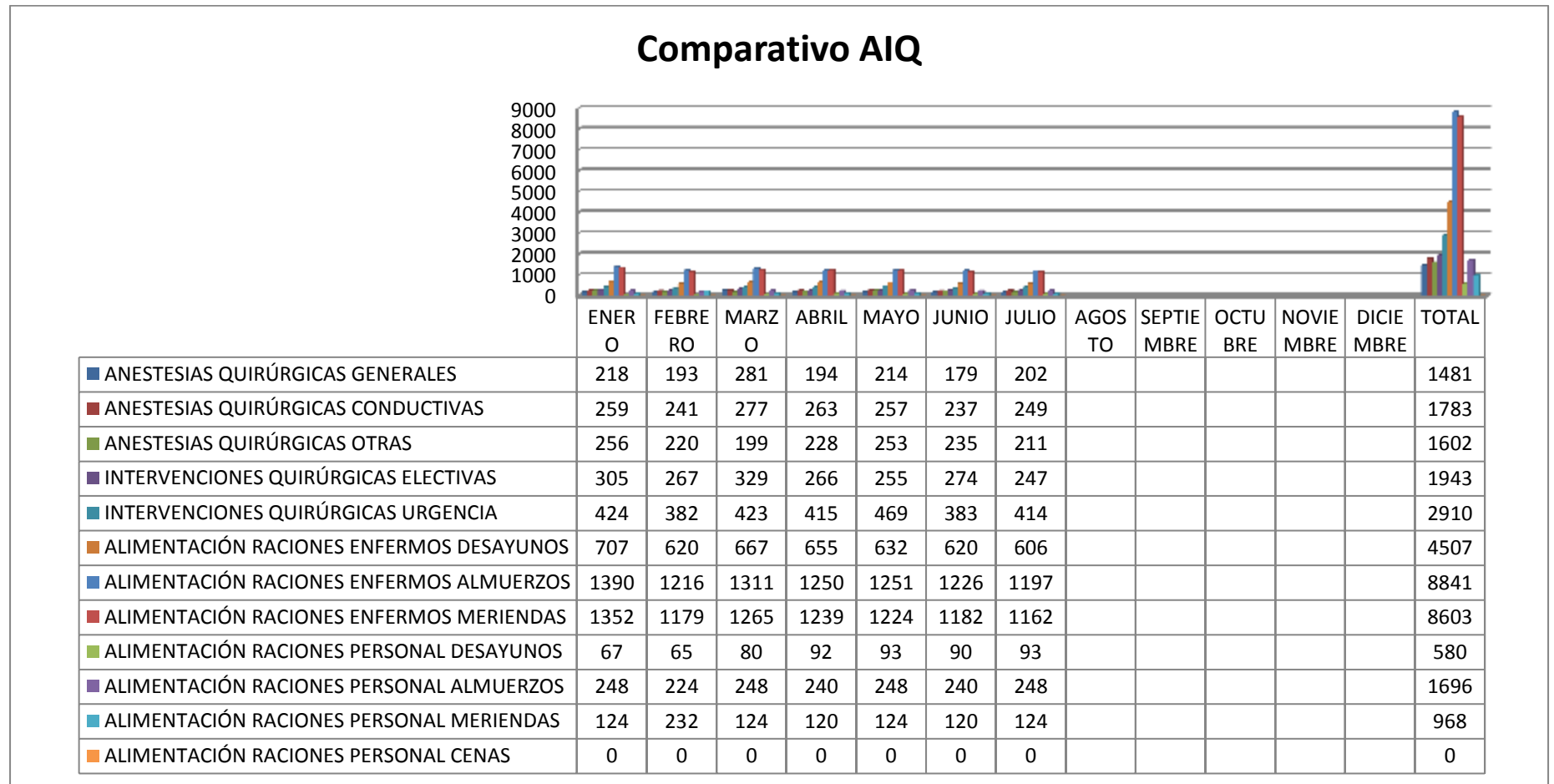
Fuente: Estadística HSVP
 Realizado por: Ing. Marino Guerra

Análisis

El promedio diario de egresos para este mes es el siguiente distribuido por los servicios: en el servicio de medicina interna existe un promedio diario de 4 egresos de pacientes, en el servicio de cirugía existe un promedio diario de 7 egresos de pacientes, en el servicio de pediatría existe un promedio diario de 3 egresos de pacientes, en el servicio de ginecología existe un promedio diario de 13 egresos de pacientes, en el servicio de traumatología existe un promedio diario de 2 egresos de pacientes, en el servicio de neonatología existe un promedio diario de 1 egreso paciente, en general en el hospital existe un promedio de egresos diarios de 30 pacientes.

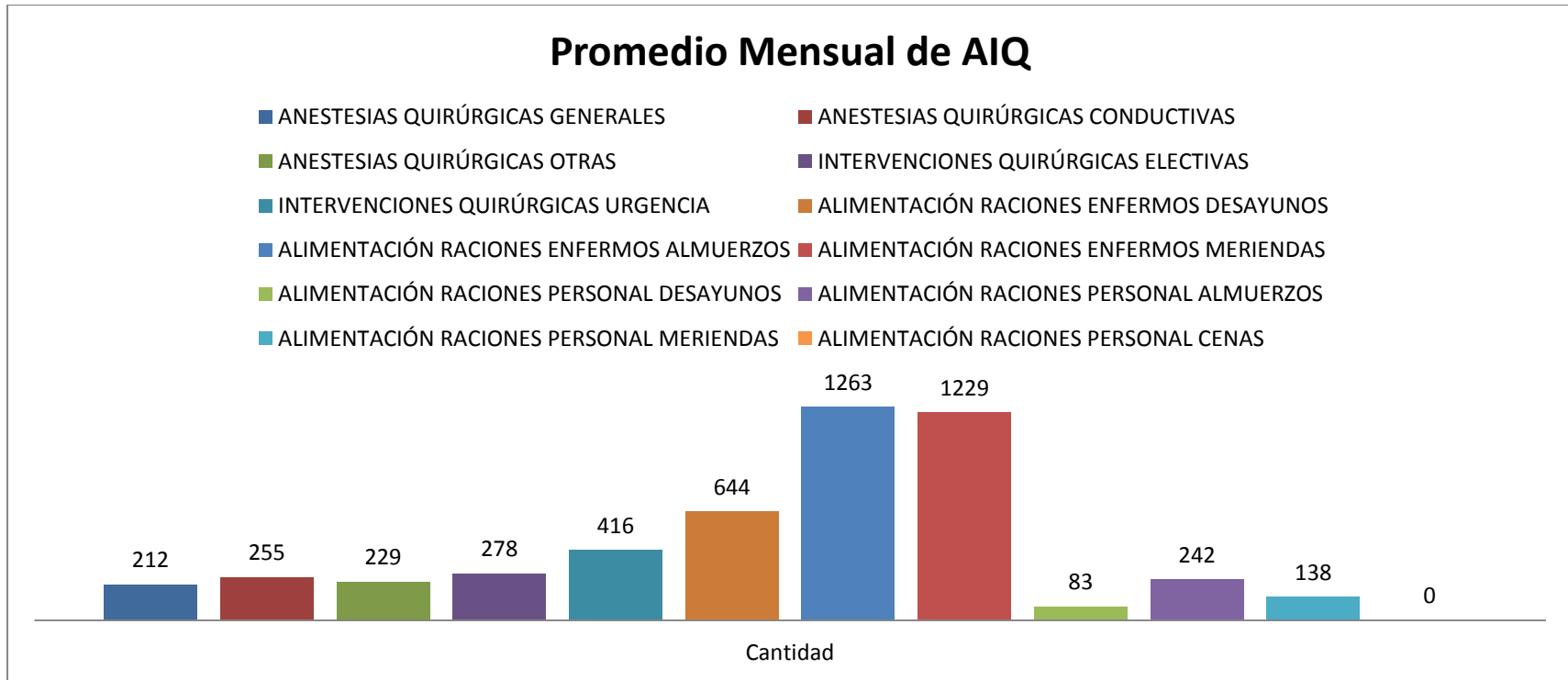
Matriz AIQ

Grafico. Comparativo AIQ



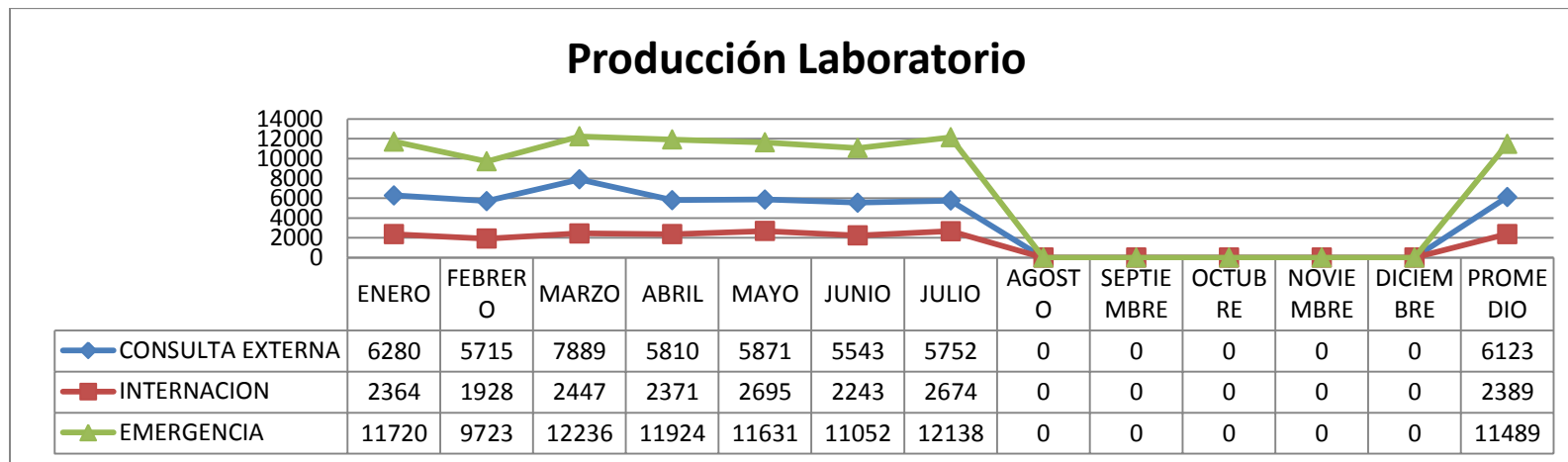
Fuente: Estadística HSVP
 Realizado por: Ing. Marino Guerra

Gráfico. Promedio Mensual de AIQ



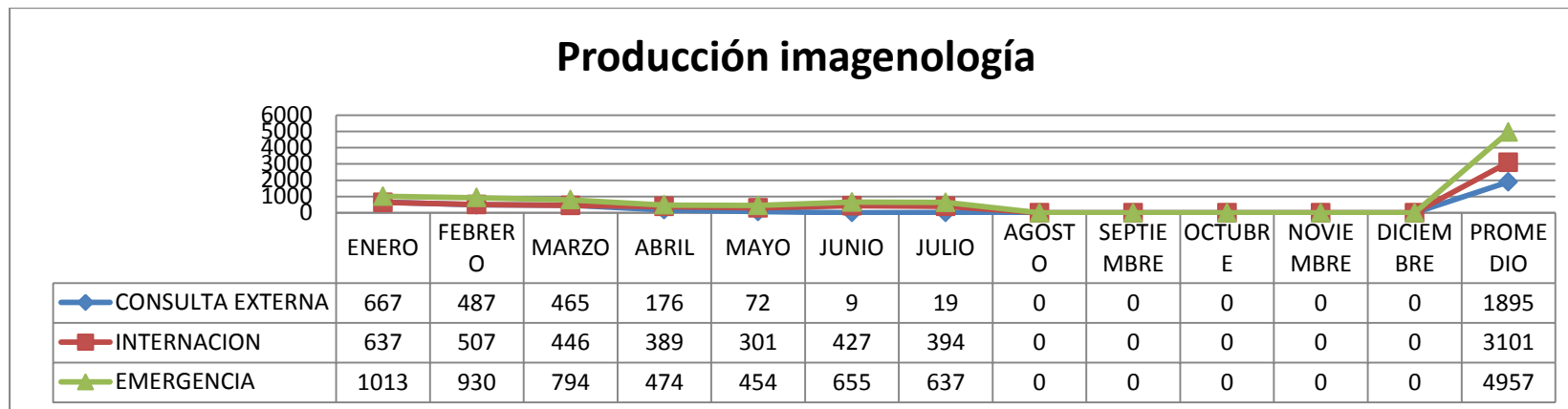
Fuente: Estadística HSVP
 Realizado por: Ing. Marino Guerra

Gráfico. Producción de Laboratorio



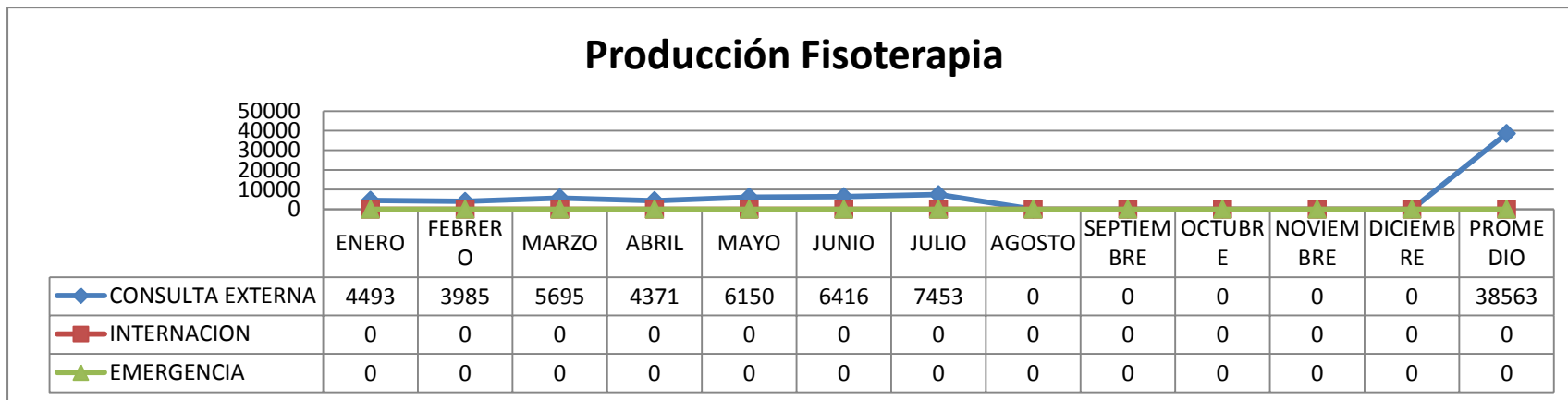
Fuente: Estadística HSVP
 Realizado por: Ing. Marino Guerra

Gráfico. Producción Imagenología



Fuente: Estadística HSVP
 Realizado por: Ing. Marino Guerra

Gráfico. Producción Fisioterapia



Fuente: Estadística HSVP
 Realizado por: Ing. Marino Guerra

Gráfico. Producción Rehabilitación

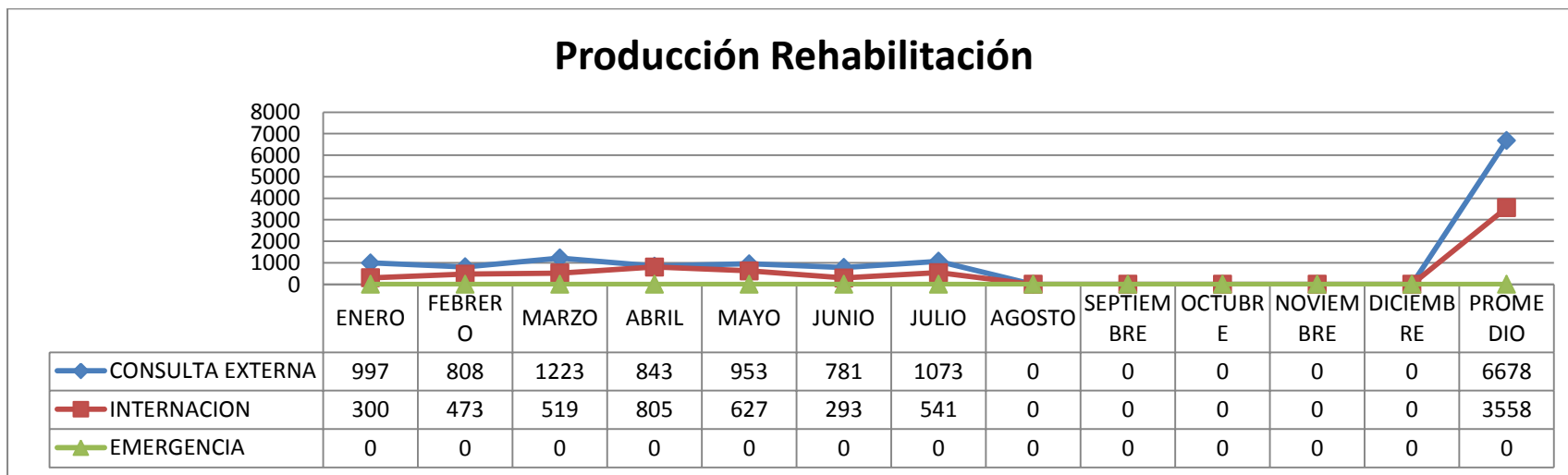
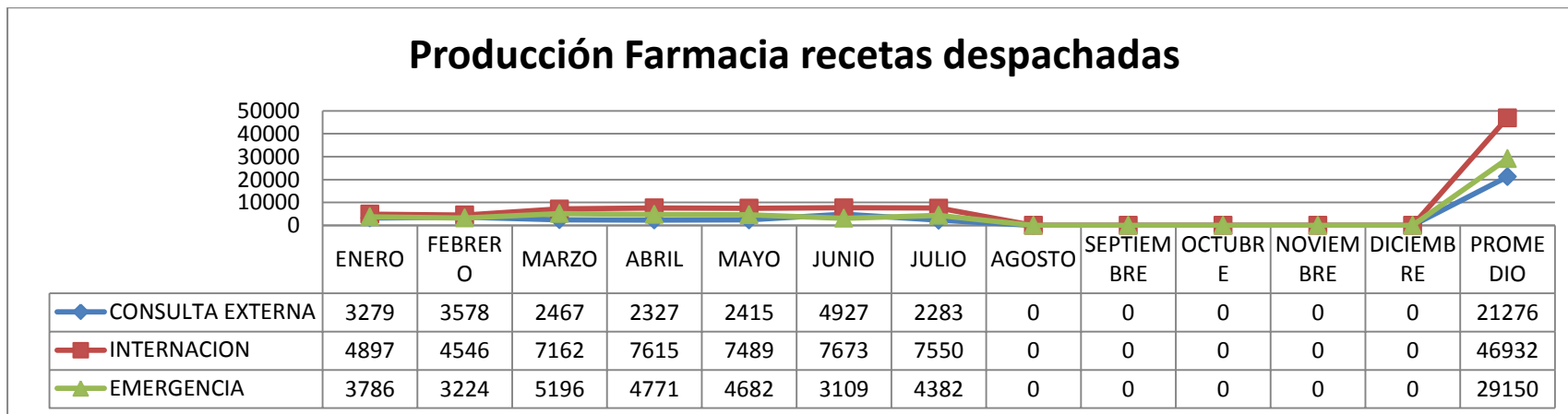
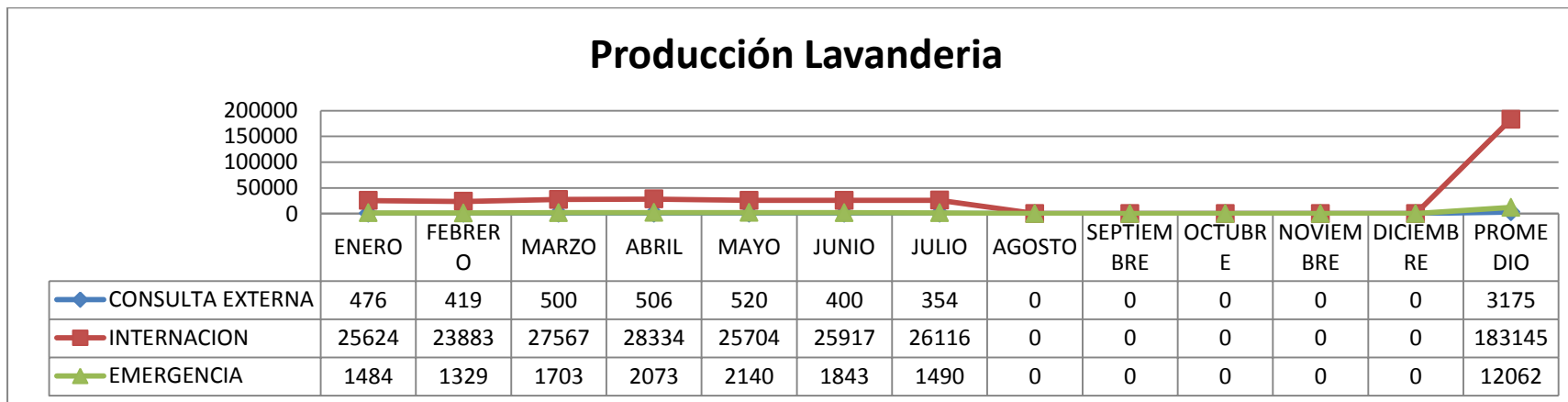


Gráfico. Producción Farmacia



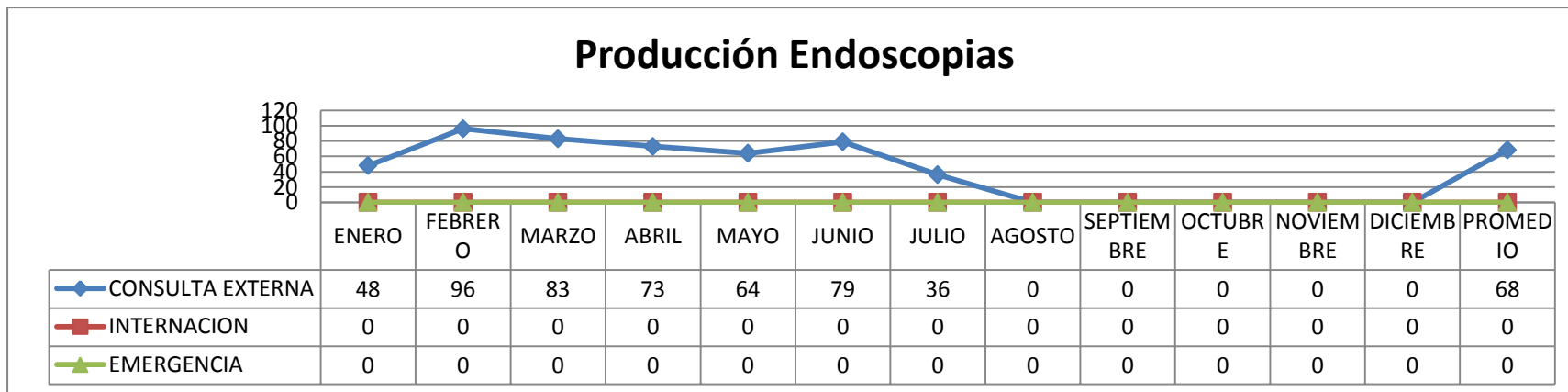
Fuente: Estadística HSVP
 Realizado por: Ing. Marino Guerra

Gráfico. Producción lavandería



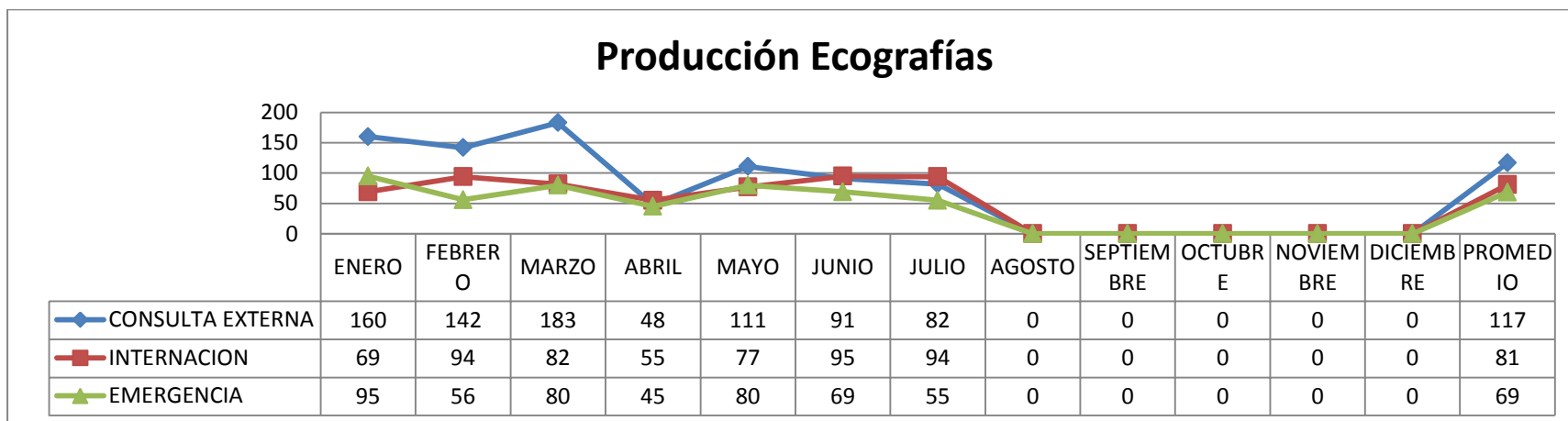
Fuente: Estadística HSVP
 Realizado por: Ing. Marino Guerra

Gráfico. Producción Edoscopias



Fuente: Estadística HSVP
 Realizado por: Ing. Marino Guerra

Gráfico. Producción Ecografía



Fuente: Estadística HSVP
 Realizado por: Ing. Marino Guerra

Mortalidad

Tabla. 20 principales causas de mortalidad

HOSPITAL SAN VICENTE DE PAUL

10 PRINCIPALES CAUSAS DE MORTALIDAD POR EGRESO HOSPITALARIO

PROVINCIA:	IMBABURA	EGRESOS:	941
AÑO:	2017	DEFUNCIONES:	18
MES:	JULIO		

Nro	CODIGO	CAUSAS	CASOS	TASA	%
1	A41.9	SEPTICEMIA	3	3,19	16,67
2	Q00.0	ANENCEFALIA	1	1,06	5,56
3	K74.6	CIRROSIS HEPATICA	1	1,06	5,56
4	P22	DIFICULTAD RESPIRATORIA DEL RECIÉN NACIDO	1	1,06	5,56
5	G93.4	ENCEFALOPATIA	1	1,06	5,56
6	S72.0	FRACTURA DE CADERA	1	1,06	5,56
7	I61.9	HEMORRAGIA CEREBRAL	1	1,06	5,56
8	I50.9	INSUFICIENCIA CARDÍACA, NO ESPECIFICADA	1	1,06	5,56
9	N18	INSUFICIENCIA RENAL CRÓNICA	1	1,06	5,56
10	J18.9	NEUMONIA GRAVE	1	1,06	5,56
SUBTOTAL:			12	12,75	66,67
LOS DEMAS:			6	6,38	33,33
TOTAL:			18	19,13	100,00

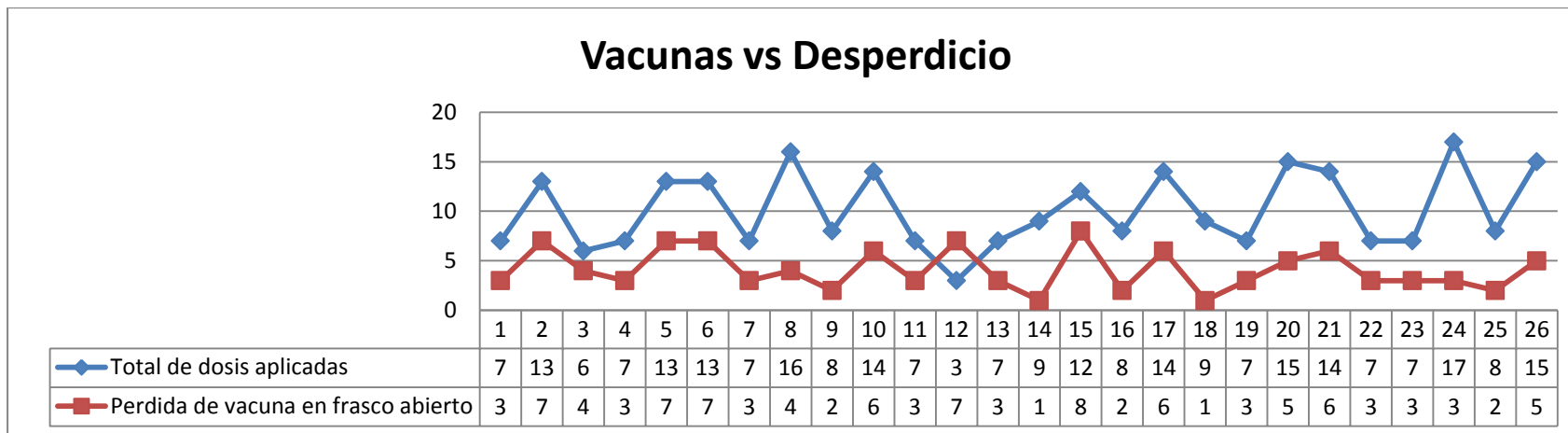
Fuente: Estadística HSVP

Análisis

Existieron 18 muertes en el mes

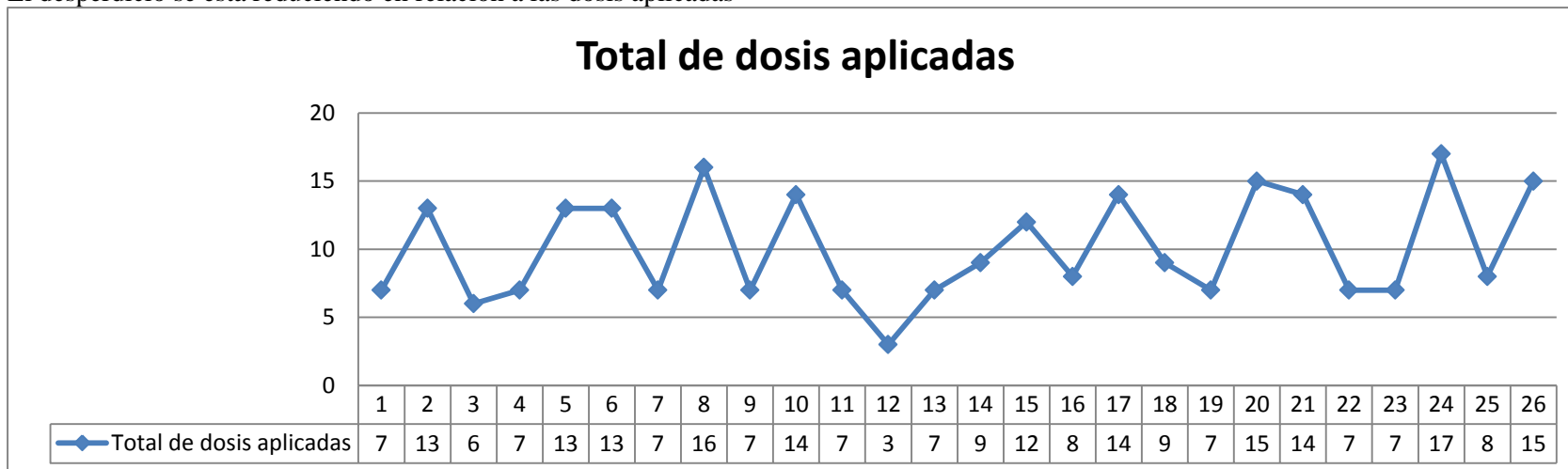
Vacunación

Gráfico. Vacunas vs Desperdicio



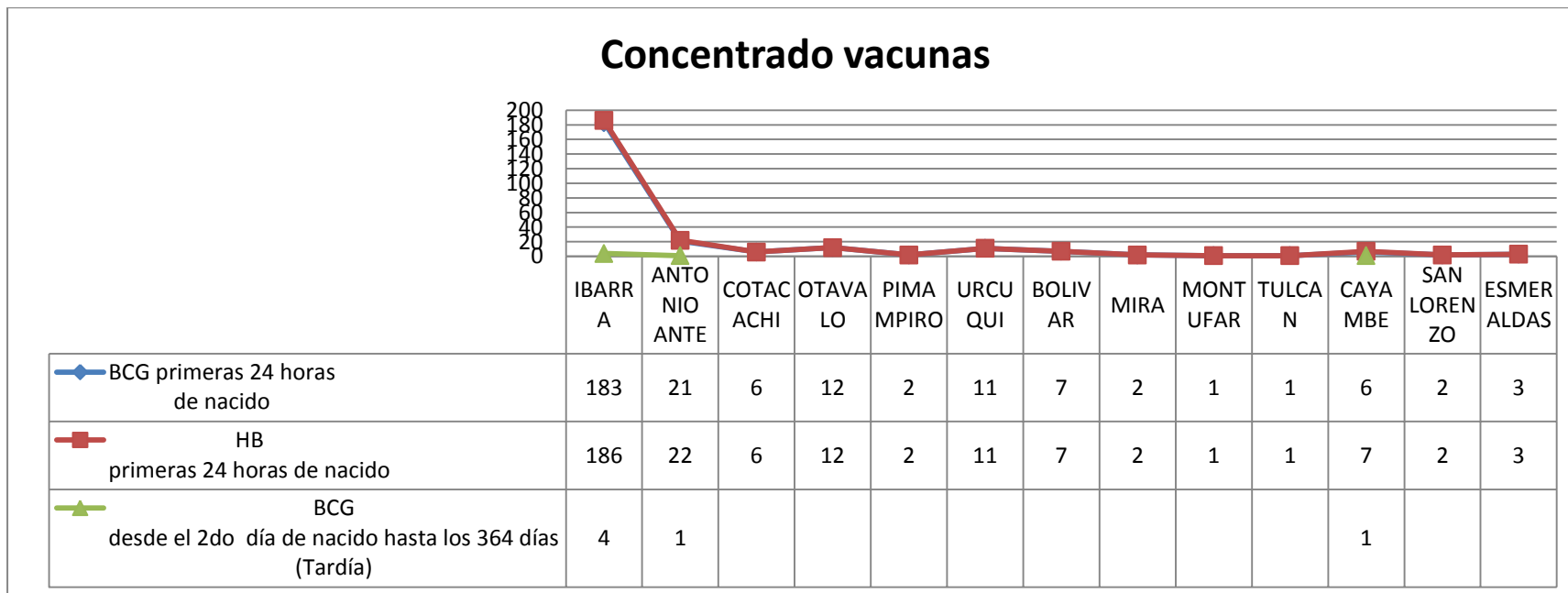
Análisis

El desperdicio se está reduciendo en relación a las dosis aplicadas



Fuente: Estadística HSVP
Realizado por: Ing. Marino Guerra

Gráfico. Concentrado vacunas



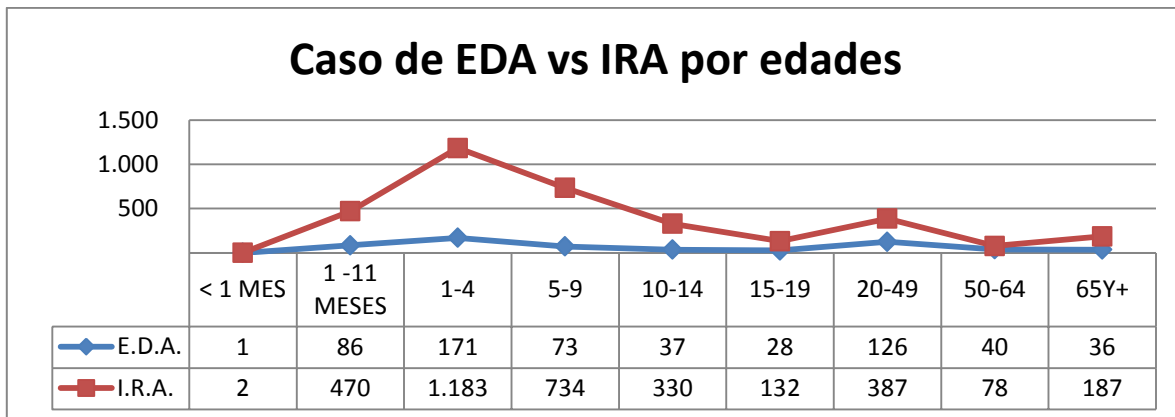
Fuente: Estadística HSVP
 Realizado por: Ing. Marino Guerra

Análisis

En Ibarra es el lugar donde más vacunas se reporta

Casos nuevos confirmados de EDA VS IRA

Gráfico. Caso de EDA vs IRA por edades



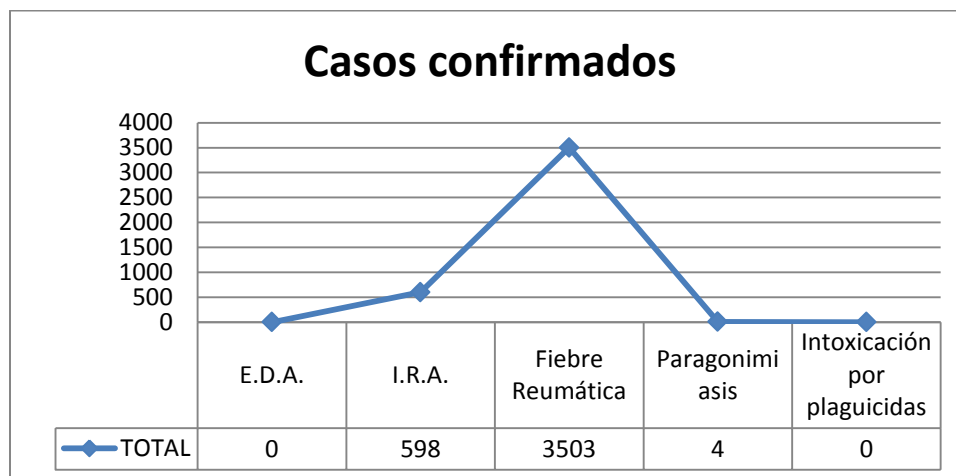
Fuente: Estadística HSVP

Realizado por: Ing. Marino Guerra

Análisis:

Se observa que las edades con más casos de EDA y IRA son las de 1 a 4 años de edad.

Gráfico. Casos confirmados



Fuente: Estadística HSVP

Realizado por: Ing. Marino Guerra

Análisis:

Se observa que hasta la fecha se han confirmado 598 casos de IRA, 0 casos conformados de EDA, 3503 casos de fiebre reumática, 4 caso de paragonimiasis y 0 casos de intoxicación por plaguicidas atendidos en el Hospital San Vicente de Paúl.

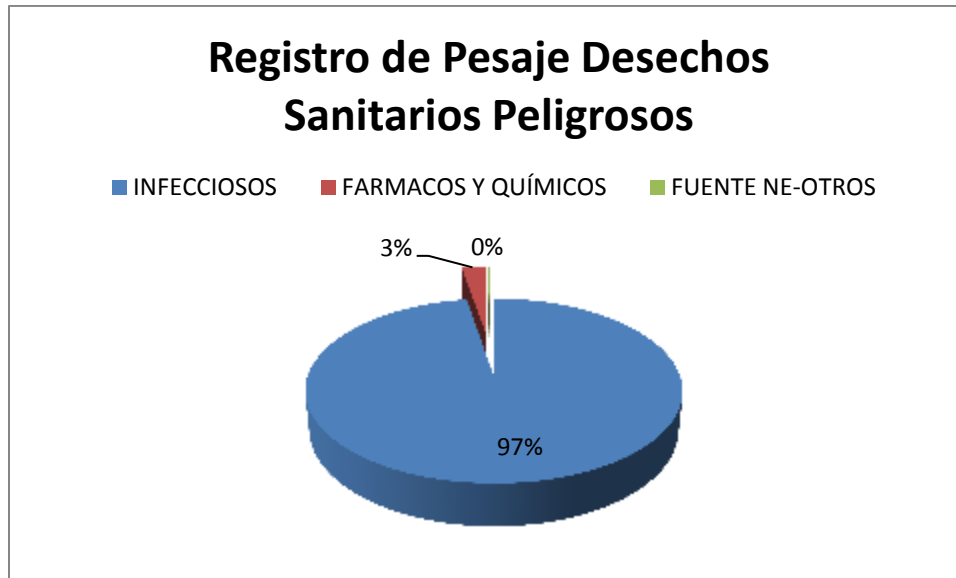
Desechos sanitarios

SERVICIOS	Q.86.01	Q.86.02	Q.86.03	Biológicos corporales	Q.86.05	Q.86.07	Q.86.08	Q.86.09	Cartuchos de impresión de tinta o tóner usados (NE-53)	Luminarias fluorescentes que contengan mercurio (NE-40)	Liquid os de revelado de imagenología a nitrato de plata Q.86,11	TOTAL
	Cultivos de agentes infecciosos	Anátomo patológicos	Sangre, insumos (BANCO DE SANGRE)	(Q86.04) Fluidos corporales	Objetos cortopunzantes	Materiales e insumos	Fármacos caducos o fuera de especificaciones	Desechos químicos de laboratorio				
EMERGENCIA	0	0	0	73,2	64,30	296,24	25	0	0	0	0	458,74
LABORATORIO CLÍNICO	1,85	0	0	81,5	101,45	95,75	0	5,55	0	0	0	286,1
BANCO DE SANGRE	0	0	0	0	11,3	0,95	0	0	0	0	0	12,25
REHABILITACIÓN	0	0	0	0	0	20,35	0	0	0	0	0	20,35
IMAGENOLÓGÍA	0	0	0	0	0	11,1	0	0	0	0	0	11,1
CONSULTA EXTERNA	0	0	0	0	2,4	139,9	0	0	0	0	0	142,3
LAVANDERÍA	0	0	0	0	0	87,14	0	0	0	0	0	87,14
FARMACIA	0	0	0	0	0	12,6	0	0	0	0	0	12,6
MORGUE	0	0	0	0	0	67,15	0	0	0	0	0	67,15
UNIDAD DE DIÁLISIS	0	0	0	0	19,05	277,63	2,05	0	0	0	0	298,73

CENTRO QUIRÚRGICO	0	0	0	800	20,75	289,45	19,75	0	0	0	0	1129,95
UNIDAD DE TERAPIA INTENSIVA	0	0	0	584,2	30,85	211,35	11,05	0	0	0	0	837,45
GINECOLOGÍA	0	0	0	2952	35,6	452,1	20,45	0	0	0	0	3460,15
NEONATOLOGÍA	0	0	0	0,42	17	138,2	53,45	0	0	0	0	209,07
CENTRO OBSTÉTRICO	0	273,66	0	120	27,2	380,9	14,7	0	0	0	0	816,46
CIRUGÍA	0	0	0	915	49,6	289,82	45,15	0	0	0	0	1299,57
TRAUMATOLOGÍA	0	0	0	848	10,39	118,1	9,8	0	0	0	0	986,29
MEDICINA INTERNA	0	0	0	51,5	46,62	357,2	52,96	0	0	0	0	508,28
ENDOSCOPIA	0	0	0	64	0,7	10,35	0	0	0	0	0	75,05
PEDIATRÍA	0	0	0	0	20,25	141,14	14,15	0	0	0	0	175,54
CENTRAL ESTERILIZACIÓN	0	0	0	0	0	17,2	0	0	0	0	0	17,2
MANTENIMIENTO	0	0	0	0	0	0	0	0	0	15,68	0	15,68
ADMINISTRATIVO	0	0	0	0	0	50,37	0	0	1,45	0	0	51,82
	1,85	273,66	0	6489,82	457,46	3464,99	268,51	5,55	1,45	15,68	0	10978,97
SUBTOTAL	10687,78						274,06	17,13			INFECCIOSOS	
TOTAL	10978,97											

Fuente: Gestión Integral de Desechos Sanitarios

Realizado por: Lic. Nancy Freire



Fuente: Gestión Integral de Desechos Sanitarios

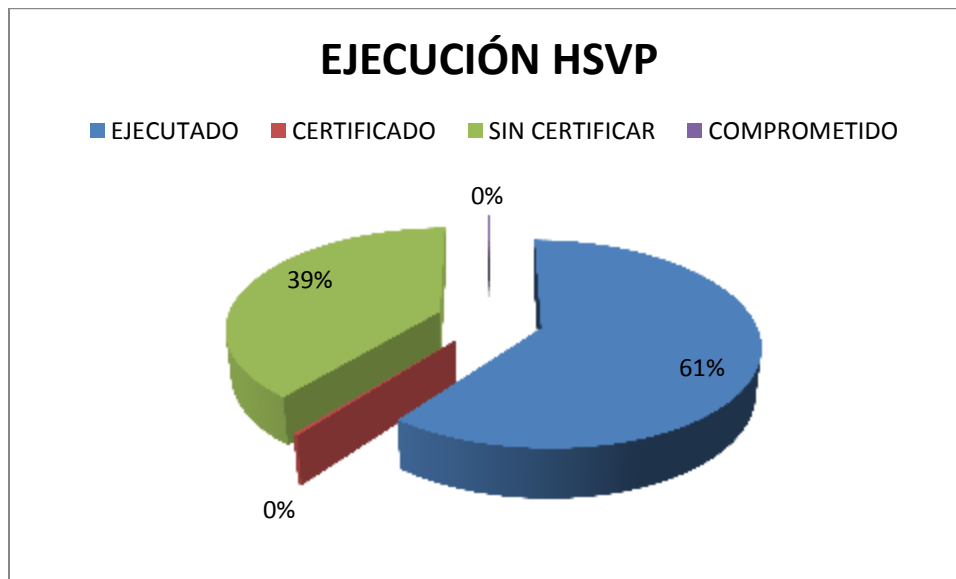
Realizado por: Ing. Marino Guerra

Los desechos sanitarios peligrosos reportados por el Hospital se representa con el 97% de desechos infecciosos, el 3% de desechos fármacos y químicos y otros el 0%

Ejecución presupuestaria

Tabla. Ejecución presupuestaria

SEMANA 1		
DETALLE	VALOR	PORCENTAJE
EJECUTADO	9.834.145,43	60,46%
CERTIFICADO	53.598,52	0,33%
SIN CERTIFICAR	6.358.590,00	39,09%
COMPROMETIDO	20.114,36	0,12%
CODIFICADO	16.266.448,31	100,00%



Análisis

La ejecución a la fecha es de 9,834,145.43 que corresponde al 60.46%, Certificado sin ejecutar 53,598.52 que corresponde al 0.33%, comprometido el valor de 20,114.36 que corresponde al 0.12% , y por certificar el valor de 6,358,590 que corresponde al 39.09%.