



HOSPITAL GENERAL SAN VICENTE DE PAÚL SALA SITUACIONAL



ENERO A JUNIO – 2017

Ibarra-Imbabura-Ecuador



Tabla de Contenidos

ii

Introducción	6
Marco institucional	7
Visión	8
Misión	9
Valores	9
Objetivo general institucional	10
Cartera de servicios y horarios de atención del hospital	10
Características de la Construcción	12
Detalle dotación de camas en el hospital	12
Producción consulta externa	17
Producción de pacientes atendidos en consulta externa por profesional	18
Producción Quirófano	20
Perfil epidemiológico	22
Indicadores de calidad	25
Causas de mortalidad por servicio	26
Producción del servicio de emergencia	34
Producción del servicio de Ginecología	36
Reporte de Indicadores GRP Zonales mensual	40
Indicadores hospitalarios.	45
Matriz AIQ	63
Mortalidad	69
Vacunación	69
Casos nuevos confirmados de EDA VS IRA	72
Desechos sanitarios	73
Ejecución presupuestaria	75

Lista de tablas

iii

Tabla. Estadística TTHH	11
Tabla. Dotación de camas	12
Tabla. Camas Funcionales	13
Tabla. Camas no censables	14
Tabla. Bóxer, cubículos de atención de emergencia.....	15
Tabla: Producción de profesionales en consulta externa	18
Tabla. Producción quirófano por especialista.....	20
Tabla. Morbilidad	27
Tabla. Promedio mensual de pacientes atendidos en emergencia	35
Tabla. Atenciones de partos de Gineco Obstétricas.....	38
Tabla. 20 principales causas de mortalidad	69
Tabla. Ejecución presupuestaria	75

Lista de figuras

iv

Gráfico. Cartera de Servicios	10
Gráfico . Dotación de camas	12
Gráfico. Dotación de camas	13
Gráfico. Camas no censables	14
Gráfico. Bóxer, cubículos de atención de emergencia.....	15
Gráfico. Producción de consulta externa por especialidad	17
Gráfico. Indicadores vigilancia epidemiológica	22
Gráfico. Producción por mes	34
Gráfico. Porcentaje mensual de atenciones emergencia vs ingresos de emergencia	35
Gráfico. Informe Mensual por edad de Partos Cesareas y Abortos	36
Gráfico. Total de Partos, Cesáreas y Abortos de Hospitalización por Edades	37
Gráfico. Atenciones en partos Gineco Obstétricas	38
Gráfico. Promedio Mensual y Diario de Atenciones del Servicio de Gineco Obstétricas	39
Gráfico. Disponibilidad de Medicamentos Esenciales	40
Gráfico. Pacientes Atendidos Quirúrgicamente.....	40
Gráfico. Pacientes en Espera de Atención en Consulta Externa ≤ 15 días.....	41
Gráfico Letalidad de Dengue	41
Gráfico. Mortalidad Materna	42
Gráfico. Mortalidad Neonatal	42
Gráfico. Referencias Atendidas	43
Gráfico. Contra referencias Atendidas.....	43
Gráfico. Cirugía Segura	44
Gráfico. Altas.....	45
Gráfico. Promedio Mensual y Diario de Altas.....	46
Gráfico. Porcentaje de altas	47
Gráfico. Egresos.....	48
Gráfico. Promedio Mensual de Egresos.....	49
Gráfico. Porcentaje Egresos por Servicios.....	49
Gráfico. Total Interconsultas	50
Gráfico. Promedio Mensual Interconsultas.....	51
Gráfico. Porcentaje Interconsultas entre Servicios	51
Gráfico. Giro de Camas	52
Gráfico. Intervalo Giro de Camas.....	53
Gráfico. Promedio Diario Días Paciente.....	54
Gráfico. Promedio Días Paciente	55
Gráfico. Porcentaje Ocupación de Camas	56
Gráfico. Promedio de Porcentaje de Ocupación	57
Gráfico. Promedio Días de Estada	58
Gráfico. Promedio Días Camas Disponibles	59
Gráfico. Promedio Mensual Días Camas Disponible vs Dotación Real de Camas por Servicio	60
Gráfico. Análisis en porcentajes Promedio Mensual Días Camas Disponible vs Dotación Real de Camas por Servicio.....	61
Gráfico. Promedio Diario de Egresos	62
Gráfico. Comparativo AIQ	63

Gráfico. Promedio Mensual de AIQ	64
Gráfico. Producción de Laboratorio	65
Gráfico. Producción Imagenología	65
Gráfico. Producción Fisioterapia	66
Gráfico. Producción Rehabilitación.....	66
Gráfico. Producción Farmacia	67
Gráfico. Producción lavandería	67
Gráfico. Producción Edoscopias.....	68
Gráfico. Producción Ecografía.....	68
Gráfico. Vacunas vs Desperdicio.....	70
Gráfico. Concentrado vacunas	71
Gráfico. Caso de EDA vs IRA por edades.....	72
Gráfico. Casos confirmados.....	72

Introducción

El Hospital San Vicente de Paúl se encuentra ubicado en la ciudad de Ibarra provincia de Imbabura misma que está ubicada en la región Sierra Norte del Ecuador, limita con las provincias de Esmeraldas al Nor-este, con Carchi al Norte, y al Sur con la provincia de Pichincha.

El cantón Ibarra es la capital provincial se encuentra limitada de la siguiente manera por sus respectivos cantones:

Oeste: Cantones Urcuquí, Antonio Ante y Otavalo,

Este: Cantón Pimampiro, Sur: Provincia de Pichincha.

Imagen 1: Mapa de Imbabura



Marco institucional

BREVE RESEÑA HISTÓRICA

Los hospitales en la Real Audiencia, tuvieron su origen en la intervención Real, Soberano que era informado continuamente, de la pobreza y enfermedades que sufrían los súbditos, en los remotos dominios americanos, antes de la fundación de la Villa de San Miguel de Ibarra en 1606, se habla del Hospital de la Misericordia de Nuestro señor Jesucristo, en 1641 el Hospital recibe los bienes del Capitán Don Francisco López para gastos de los pobres del Hospital según escribe el Sacerdote Navas.

En la madrugada de 1868, Ibarra y sus comarcas fueron destruidas por un terrible terremoto, por la actitud y la fuerza de voluntad del Doctor Gabriel García Moreno, es reconstruida la Ciudad de Ibarra, cuyos habitantes volvieron a sus solares desde los llanos de la Esperanza, el 28 de Abril de 1872 y el Hospital de Ibarra es RECONSTRUIDO bajo los planos del Hermano Benito Aulin, de las escuelas Cristianas, con el nombre de HOSPITAL SAN VICENTE DE PAÚL, entidad que fue considerad en su época como uno de los mejores de América. Este edificio antiguo que se encuentra hasta la actualidad en las calles Juan Montalvo y Salinas de la ciudad de Ibarra, en la actualidad es utilizado como centro de educación Superior de la Universidad Técnica del Norte.

En el año 1979, se comienza a conversar del nuevo edificio del Hospital, entre los legisladores y autoridades del Hospital de esa época, después de largas liberaciones y entrevistas con el Ministro de Salud y el Presidente de la Republica, se le entrega los estudios para la construcción y equipamiento a una firma Italiana, los terrenos son expropiados a la Señora Rosa Gómez de la Torres y se coloca la primera piedra el 23 de enero de 1981, después de 10 años de intenso trabajo, el 23 de abril de 1991 es inaugurado el nuevo edificio del Hospital durante la Presidencia del Doctor Rodrigo Borja y siendo Director del Hospital el Doctor José Albuja, siendo un hito de gran relevancia para la comunidad de las provincias del norte del país.

Aunque de acuerdo a lo que establece la Constitución de la República del Ecuador, la Salud es gratuita para los ecuatorianos, los cambios realizados en la política pública a partir del año 2017 y 2008, se hace más evidente la aplicación de este derecho a los ciudadanos. Al Hospital San Vicente de Paúl, se le asignó en el año 2014 presupuesto corriente y de inversión de alrededor de 17'300.000 dólares, lo cual se ejecutó un 97,98% de manera correcta priorizando las necesidades de la institución enfocada en prestar el servicio de salud.

El Hospital San Vicente de Paúl por disposición del Ministerio de Salud Pública participa dentro de los 44 hospitales del Ecuador, en el proceso de Acreditación con normas Canadienses dicho proceso constituye una oportunidad y un reto para adecuar la prestación de servicios a las exigencias actuales de una sociedad que ha crecido en los últimos 30 años aproximadamente en un 40% y en base a los importantes avances tecnológicos y de conocimiento en salud. Dicha acreditación permite cumplir con prácticas organizacionales requeridas prioritarias relacionadas con la comunicación, el uso de medicamentos, la cultura de seguridad, la evaluación de riesgos, la vida laboral, el control y la prevención de infecciones, incluyendo las actitudes y aptitudes del personal para mejorar la calidad de atención, utilizando la evidencia y las mejores prácticas para perfeccionar los servicios; y es un reto porque exige adecuar y reformular todos los procesos estandarizados y sistemas de gestión con la participación de usuarios internos y externos de esta Unidad de Salud.

Visión

Ser reconocidos por la ciudadanía como hospital accesible, que presta una atención de calidad que satisface las necesidades y expectativas de la población bajo principios fundamentales de la salud pública y bioética, utilizando la tecnología y los recursos públicos de forma eficiente y transparente.

Misión

Prestar servicios de salud con calidad y calidez en el ámbito de la asistencia especializada, a través de su cartera de servicios, cumpliendo con la responsabilidad de promoción, prevención, recuperación, rehabilitación de la salud integral, docencia e investigación, conforme a las políticas del Ministerio de Salud Pública y el trabajo en red, en el marco de la justicia y equidad social.

Valores

Los valores orientadores sobre los que se sustentarán las interrelaciones, decisiones y prácticas de los/as servidores/as del Ministerio de Salud Pública son:

- **Respeto.**-Todas las personas son iguales y merecen el mejor servicio, por lo que se respetará su dignidad y atenderá sus necesidades teniendo en cuenta, en todo momento, sus derechos;
- **Inclusión.**-Se reconocerá que los grupos sociales son distintos, por lo tanto se valorará sus diferencias, trabajando con respeto y respondiendo a esas diferencias con equidad;
- **Vocación de servicio.**- La labor diaria se cumplirá con entrega incondicional y satisfacción;
- **Compromiso.**- Invertir al máximo las capacidades técnicas y personales en todo lo encomendado;
- **Integridad.**- Demostrar una actitud proba e intachable en cada acción encargada;
- **Justicia.**- Velar porque toda la población tenga las mismas oportunidades de acceso a una atención gratuita e integral con calidad y calidez.
- **Lealtad.**- Confianza y defensa de los valores, principios y objetivos de la

Objetivo general institucional

Proporcionar servicios de salud con calidad y calidez, confiables y oportunos a los usuarios internos y externos, atendiendo sus problemas prioritarios y los factores que condicionan para garantizar una adecuada atención con prácticas médicas seguras, que contribuyan a su calidad de vida, comprometidos en el desarrollo personal y profesional de nuestros servidores dentro de un marco laboral de trabajo en equipo, en un ambiente agradable y en excelentes condiciones. Vigilando la seguridad del paciente

Cartera de servicios y horarios de atención del hospital

Gráfico. Cartera de Servicios



Fuente: Admisiones

Estadística de Talento Humano del HSVP*Tabla. Estadística TTHH*

1) TOTAL PROFESIONALES DE LA SALUD	337
MEDICOS ESPECIALISTAS	56
MEDICOS ESPECIALISTAS CONVENIO CUBA ECUADOR	1
MEDICO DEVENGANTE DE BECA	7
MEDICO/A GENERAL EN FUNCIONES HOSPITALARIA	67
MEDICO GENERAL DE PRIMER NIVEL DE ATENCIÓN	0
MEDICO GENERAL RURAL	0
BIOQUIMICOS FARMACEUTICOS/LABORATORIO	9
ENFERMERA/O	154
ENFERMERO/A RURAL	0
OBSTETRICES	2
OBTETRIZ RURAL	0
ODONTOLOGOS	1
ODONTOLOGO RURAL	0
PSICOLOGOS	3
TECNOLOGOS MÉDICOS (LABORATORIO, REHABILITACION, LENGUAJE, AUDITIVO, RADIOLOGOS)	37
2) AUXILIARES LABORATORIO, MEDICO Y ENFERMERIA	83
AUXILIARES DE ENFERMERIA	71
AUXILIAR DE FARMACIA	8
AUXILIARES DE ODONTOLOGÍA	1
AUXILIARES DE LABORATORIO	2
AUXILIAR O TECNICO RADIOLOÍA	1
3) PERSONAL NUTRICIÓN	22
NUTRICION/COCINA	22
4)PERSONAL ADMINISTRATIVO	210
INTERNOS ROTATIVOS	134
PARAMEDICOS	6
TUTORES TAPS	
TAPS	
PERSONAL ADMINISTRATIVO/TRABAJO SOCIAL	70
5)PERSONAL DE SERVICIOS	102
PERSONAL DE SERVICIOS	102
TOTAL TALENTO HUMANO	754

Fuente: Unidad de Talento Humano

Características de la Construcción

La Infraestructura del Hospital San Vicente de Paul tiene una construcción de 25 años de forma vertical, misma que técnicamente se presta para un Hospital General.

Adicionalmente en una edificación hacia el norte del edificio principal, se encuentra el área de Diálisis que consta de una sola planta.

Estado de edificación: Bueno

Material predominante: Edificación Concreto de hormigón armado

Número de pisos: 5

Año de construcción: 1981

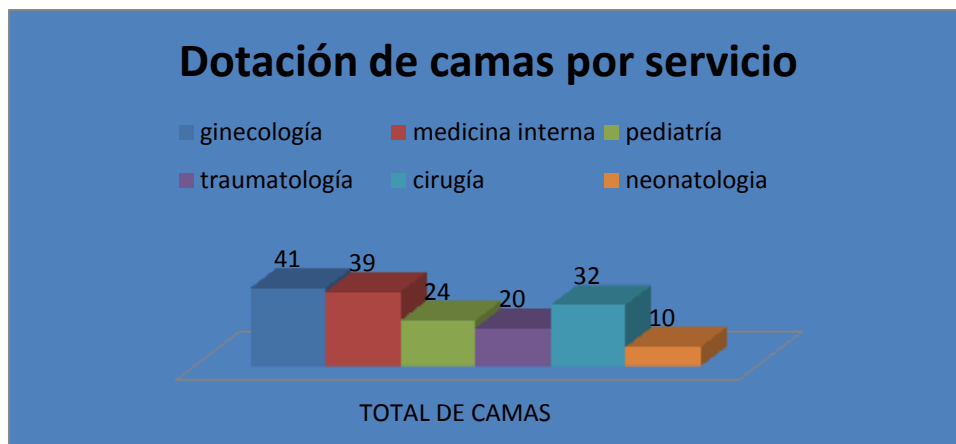
Fecha de la última remodelación o intervención: 1987

Detalle dotación de camas en el hospital

Tabla. Dotación de camas

Servicio	Total de camas
Ginecología	41
Medicina Interna	39
Pediatría	24
Traumatología	20
Cirugía	32
Neonatología	10
Total	166

Grafico . Dotación de camas



Fuente: Estadística

Análisis

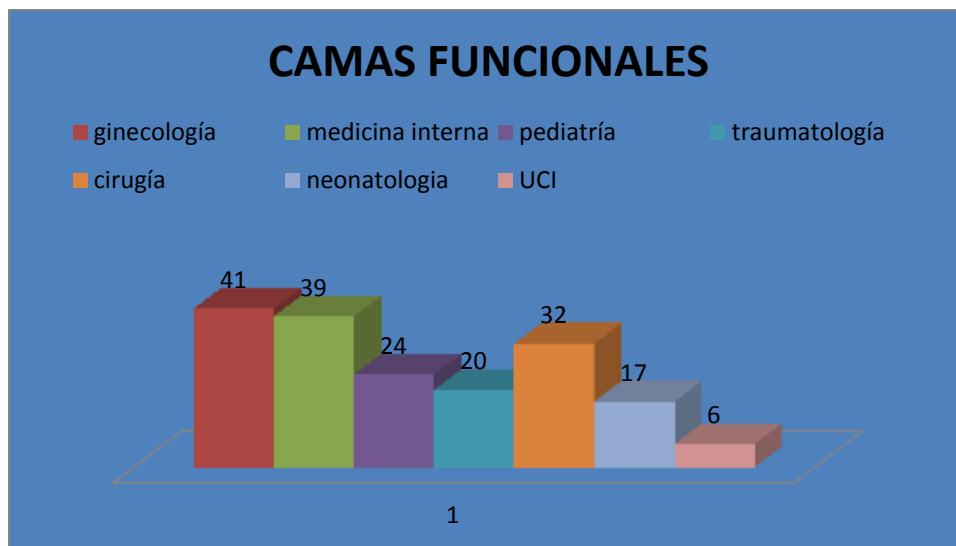
El Hospital San Vicente de Paúl tiene una dotación de camas de 166 distribuidas de la siguiente manera: el servicio de Ginecología con la mayor dotación de camas con 41 camas, seguida el servicio de cirugía con 32 camas, el servicio de Medicina Interna cuenta con 29 camas, el servicio de Pediatría cuenta con 24 camas, el servicio de Traumatología cuenta con 20 camas y el servicio de Neonatología con 10 camas.

Detalle de camas funcionales en el hospital

Tabla. Camas Funcionales

HOSPITAL SAN VICENTE DE PAUL	
SERVICIO	CAMAS FUNCIONALES
Ginecología	41
Medicina Interna	39
Pediatría	24
Traumatología	20
Cirugía	32
Neonatología	17
UCI	6
TOTAL	179

Gráfico. Dotación de camas



Fuente: Estadística

Análisis

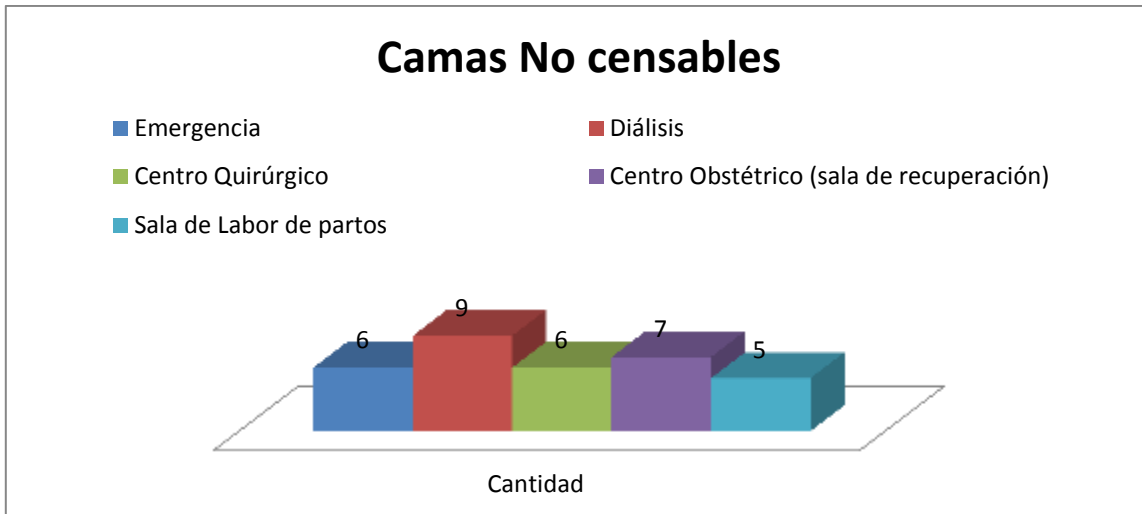
El Hospital San Vicente de Paúl tiene camas funcionales de 179 distribuidas de la siguiente manera: el servicio de Ginecología con la mayor dotación de camas con 41 camas, seguida el servicio de Medicina Interna con 39 camas, el servicio de Cirugía cuenta con 32 camas, el servicio de Pediatría cuenta con 24 camas, el servicio de Traumatología cuenta con 20 camas, el servicio de Neonatología con 17 camas, el servicio de UCI 6 camas.

Camas no censables

Tabla. Camas no censables

Camas No censables	
Servicio	Cantidad
Emergencia	6
Diálisis	9
Centro Quirúrgico	6
Centro Obstétrico (sala de recuperación)	7
Sala de Labor de partos	5
Total	33

Gráfico. Camas no censables



Fuente: Quirófano

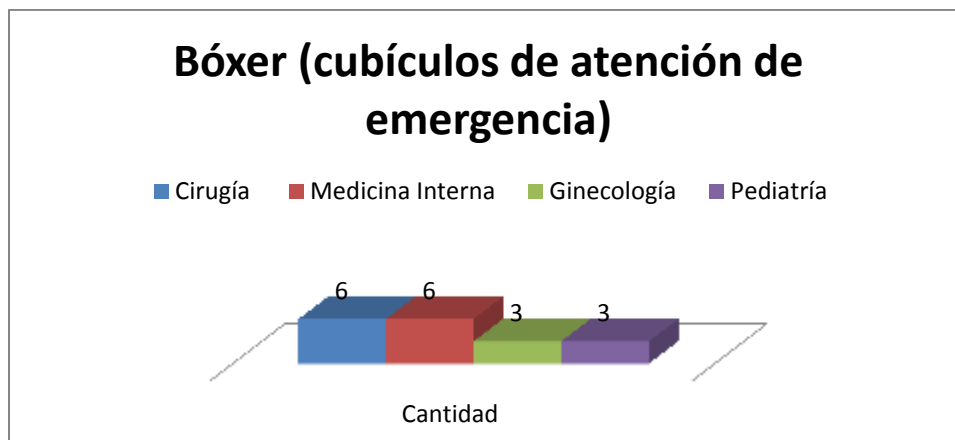
El Hospital San Vicente de Paúl cuenta con 33 camas no censables distribuidas de la siguiente manera: diálisis 9 camas, centro obstétrico 7 camas, emergencia 6 camas, centro quirúrgico 6 camas y sala de labor de partos 5

Bóxer, cubículos de atención de emergencia

Tabla. *Bóxer, cubículos de atención de emergencia*

Bóxer (cubículos de atención de emergencia)	
Servicio	Cantidad
Cirugía	6
Medicina Interna	6
Ginecología	3
Pediatría	3
Total	18

Gráfico. *Bóxer, cubículos de atención de emergencia*



Fuente: Enfermería

El Hospital San Vicente de Paúl cuenta con 18 cubículos de atención de emergencia distribuidas de la siguiente manera: cirugía 6 camas, medicina interna 6 camas, ginecología 3 camas, pediatría 3 camas.

Sala de críticos en emergencia

Bóxer (cubículos de atención de emergencia)	
Servicio	Cantidad
Sala de shok	3

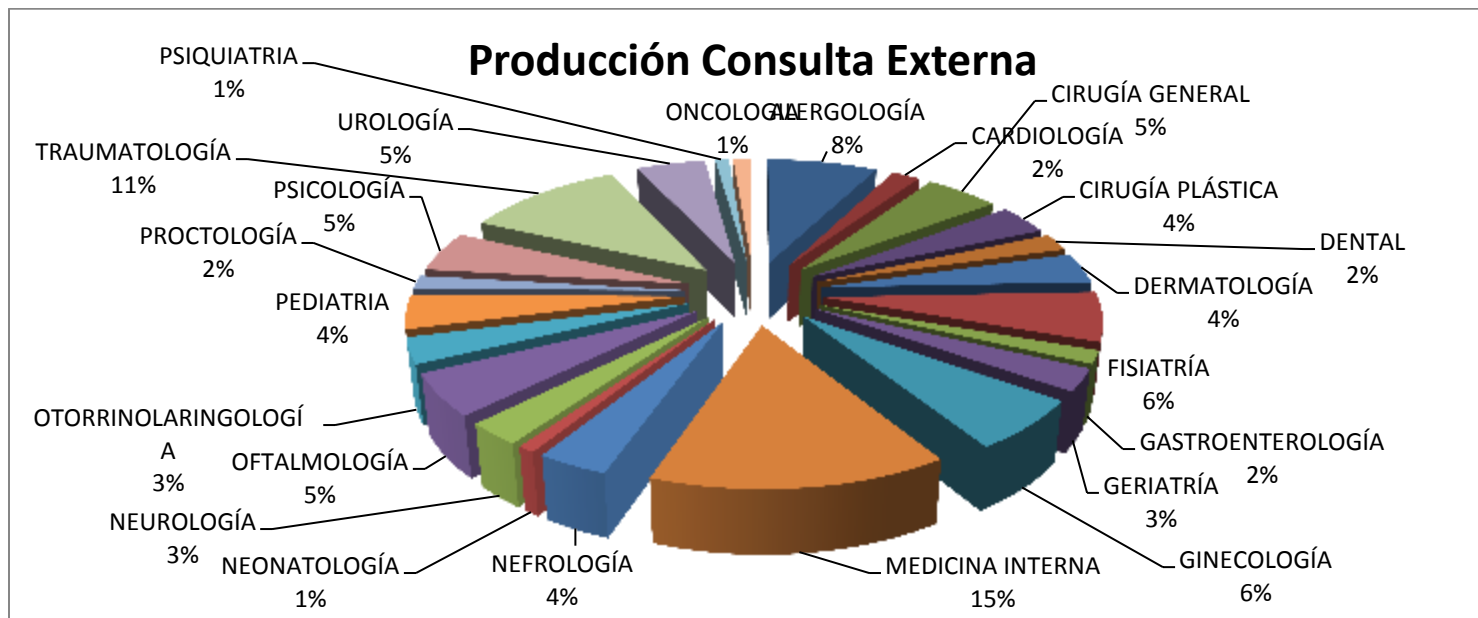
El servicio de la emergencia cuenta con un área de sala de críticos con 3 camas donde se estabiliza al paciente hasta la transferencia interna o externa

Resumen	
Detalle	Cantidad
Camas Funcionales	179
Camas No censables	33
Bóxer (cubículos de atención de emergencia)	18
Sala de shok emergencia	3
Total	233

TOTAL CAMAS FUNCIONALES 233

Producción consulta externa

Gráfico. Producción de consulta externa por especialidad



Fuente: Estadística HSVP

Realizado por: Ing. Marino Guerra

Análisis: En el servicio de consulta externa las especialidades con más pacientes son medicina interna con el 15%, traumatología con el 11%. Y la de menor atención con menos del 2% es el proctología, cardiología, con menos del 1%, neonatología, psiquiatría, por lo que se debe contar con más especialistas de esta área para poder brindar un mejor servicio y cubrir la demanda.

Producción de pacientes atendidos en consulta externa por profesional

Tabla: Producción de profesionales en consulta externa

PROFESIONAL	ESPECIALIDAD	TOTALES	PROMEDIO ATENCIONES DE PACIENTES DIARIOS
Andrade Amilcar	ODONTOLOGÍA	628	31
Arteaga Victoria	NEFROLOGÍA	256	2
Arzuaga Adolfo	NEONATOLOGÍA	256	2
Azcasubi Ximena	TRAUMATOLOGÍA	320	4
Benavides Natalia	NEFROLOGÍA	202	2
Bonilla Nancy	DERMATOLOGÍA	1105	9
Burbano Adrian	GINECOLOGÍA	360	3
Guevara Omar	GINECOLOGÍA	312	3
Carrera Alfredo	UROLOGÍA	705	6
Ayala Edisson	MEDICINA INTERNA	927	8
Chamorro Gina	OTORRINOLARINGOLOGÍA	937	8
Chicaiza Anita	MEDICINA INTERNA	417	3
Maldonado Verónica	OFTALMOLOGIA	1366	11
Cisneros Yolanda	ALERGOLOGÍA	2264	19
Coral Diego	CIRUGÍA PLÁSTICA	599	5
Dahik Ivan	TRAUMATOLOGÍA	730	6
Monica Gutierrez	UROLOGÍA	709	6
Espinosa Leonardo	PEDIATRÍA	101	2
Fernandez José	MEDICINA INTERNA	481	8
Guevara Richard	GINECOLOGÍA	384	3
Hernandez Adalberto	PROCTOLOGÍA	505	4
Enriquez Galo	GINECOLOGÍA	230	2
Marrero Mirna	NEUROLOGÍA	820	7
Males Gerardo	CIRUGÍA GENERAL	595	5
Mejia Cristian	NEFROLOGÍA	331	4
Mejia Diego	CIRUGÍA GENERAL	461	4
Mendoza Carlo	TRAUMATOLOGÍA	865	7
Muñoz Manuel	PSICOLOGÍA	605	5
Hernandez Oliva Oscar	NEFROLOGÍA	37	2
Pantoja Iván	PSICOLOGÍA	872	7
Criollo Fernanda	NEFROLOGIA	212	2
Mosquera Patricio	TRAUMATOLOGÍA	355	3
Posso Galo	CIRUGÍA PLÁSTICA	487	4
Pujol Zucely	CARDIOLLOGÍA	579	5
Quinga Adriana	GERIATRÍA	807	7
Reyes Martin	GINECOLOGÍA	365	3

Salazar Santiago	CIRUGÍA GENERAL	466	4
Silva Ramiro	PEDIATRÍA	530	4
Ulloa Lucely	MEDICINA INTERNA	855	7
Urquizo Edison	TRAUMATOLOGÍA	851	7
Vaca Juan	MEDICINA INTERNA	1017	8
Daniel Tepedino	GASTROENTEROLOGÍA	468	4
Rios Ximena	OFTALMOLOGIA	162	8
Antunez Ileana	FISIATRÍA	1780	15
Aguilar Manuel	TRAUMATOLOGÍA	148	1
Espinosa Alejandra	PSIQUIATRIA	283	2
Guevara Jhon	GINECOLOGÍA	188	2
Urribarri Cruz	PEDIATRÍA	402	3
Velasquez José	ONCOLOGIA	382	3
Carruido Ingrid	PEDIATRIA	192	2
Escobar Nancy	MEDICINA INTERNA	323	4
into Verónica	MEDICINA INTERNA	279	7
Sancan Byron	GENETICA CLÍNICA	80	1
TOTALES:		29591	247

Fuente: Estadística HSVP

Realizado por: Ing. Marino Guerra

Producción Quirófano

Tabla. Producción quirófano por especialista

PRODUCCIÓN QUIRURGICA POR ESPECIALISTA Y SERVICIO AÑO 2017														
SERVICIO	PROFESIONAL	ENERO	FEBRERO	MARZO	ABRIL	MAYO	JUNIO	JULIO	AGOSTO	SEPTIEMBRE	OCTUBRE	NOVIEMBRE	DICIEMBRE	TOTAL
GINECOLOGIA	DR. J.GUEVARA	0	0	1	3	1	0							5
	DR. R. GUEVARA	7	11	9	10	8	9							54
	DR. BURBANO	5	2	3	4	1	4							19
	DR. O. GUEVARA	6	5	6	3	2	6							28
	DR. REYES	3	8	7	9	2	5							34
	OTROS	2	1	2	2	1	3							11
	TOTAL X MES	23	27	28	31	15	27	0	0	0	0	0	0	0
TRAUMATOLOGIA	DR.MENDOZA	16	15	18	16	17	15							97
	DR.DAHIK	20	18	17	15	13	14							97
	DR.URQUIZO	15	8	16	14	13	10							76
	DRA.ASCAZUBI	16	6	16	12	0	0							50
	DR. MOSQUERA	9	14	15	5	17	12							72
	DR. AGUILAR	12	6	8	9	7	14							56
	OTROS	2	4	6	6	6	4							28
	TOTAL X MES	90	71	96	77	73	69	0	0	0	0	0	0	0
CIRUGIA PLASTICA - OTORRINO	DR.POSO	20	25	37	24	27	21							154
	DR.CORAL	31	24	50	19	18	25							167
	OTROS	0	18	0	0	0	0							18
	TOTAL X MES	51	67	87	43	45	46	0	0	0	0	0	0	339
DRA.CHAMORRO	17	13	17	11	19	14		0	0	0	10	13	114	
	DRA. GUTIERREZ	8	9	14	12	6	12							61
	DR.CARRERA	7	10	9	5	6	9							46
	DR. HERNANDEZ	11	9	10	7	12	8							57

	OTROS	0	0	0	0	0	0							0	
	TOTAL X MES	26	28	33	24	24	29	0	0	0	0	0	0	164	
CIRUGIA	DR.MEJIA	35	27	31	28	18	23							162	
	DR.MALES	36	21	35	26	28	23							169	
	DR.SALAZAR	42	27	39	28	40	35							211	
	DR.PULIDO	25	27	43	43	50	43							231	
	OTROS	1	4	5	0	2	4							16	
	TOTAL X MES	139	106	153	125	138	128	0	0	0	0	0	0	0	789
OFTALMOLOGIA	DRA. RIOS	14	0	0	0	0	0							14	
	DRA. MALDONADO	12	14	6	19	26	22							99	
	TOTAL X MES	26	14	6	19	26	22	0	0	0	0	0	0	113	
ANESTESIOLOGIA	DR.PUENTE	10	10	2	4	4	0							30	
	DRA.CEPEDA	35	43	60	34	32	38							242	
	DR.GONZALEZ	38	36	41	42	40	42							239	
	DRA.MOSQUERA	44	45	53	43	41	39							265	
	DR.ANDRANGO	48	35	51	44	36	41							255	
	DRA.VARELA	49	26	61	43	31	48							258	
	DRA. POMPA	11	13	28	7	14	21							94	
	DRA. CARDENAS	44	36	52	40	47	43							262	
	DRA. RUIZ	4	2	6	1	19	0							32	
	OTROS	18	23	21	26	21	10							119	
	TOTAL X MES	303	269	375	284	285	282	0	0	0	0	0	0	0	1798
	LOCALES	69	57	47	46	56	54							329	
	REALES	372	326	422	330	341	336	0	0	0	0	0	0	2127	

Fuente: quirófano

Perfil epidemiológico

Gráfico. Indicadores vigilancia epidemiológica

Patologías de notificación obligatoria hasta semana 26

Patología	Frecuencia	Porcentaje
Neumonías	282	64,97
Int. Aliment	139	32,02
Hepatitis	6	1,38
Varicela	4	0,92
mordedura de can	2	0,46
Paludismo vivax	1	0,23
Total	434	100

Fuente: software Viepi

Las Neumonías son la primera causa de atención acumulados hasta semana epidemiológica 26 con (282 casos) con el 64,97%, las intoxicaciones alimentarias (139 casos) con el 32%, hepatitis A (6 casos) 1,38%, varicela (4 casos) 0,92%, mordedura de can (2 casos) con el 0,46%, paludismo Vivax (1 caso) 0,23%.

Neumonías por edad y sexo

Edad	Masculino	Femenino	Total	%
<1	31	22	53	18,79
1-4a	39	36	75	26,59
5-9a	5	9	14	4,96
10-14a	4	2	6	2,12
15-19a	4	4	8	2,83
20-49a	12	18	30	10,63
50-64a	6	19	25	8,86
>65a	31	40	71	25,17
Total	132	150	282	100

Fuente: software SIVE.ALERTA

Se presenta con mayor frecuencia las neumonías, de 1-4 años (75 casos) con el 26,59%, en los menores de 1 año (53 casos) 18,79%, y en mayores de 65 años (71 casos) con el 25,17%.

Intoxicaciones alimentarias por edad y sexo

Edad	Masculino	Femenino	Total	%
<1	1	2	3	2,15
1-4a	11	8	19	13,66
5-9a	2	7	9	6,47

10-14a	8	7	15	10,79
15-19a	6	8	14	10,07
20-49a	28	25	53	38,12
50-64a	9	4	13	9,35
>65a	5	8	13	9,35
Total	70	69	139	100

Fuente: software SIVE.ALERTA

Las intoxicaciones alimentarias se presentan en iguales porcentajes tanto en el sexo femenino como en el masculino, entre las edades de 20-49 años (53 casos) 38,12%, y entre las edades de 1-4 años con el 13,66%,

VIGILANCIA INFECCIONES RESPIRATORIAS AGUDAS GRAVES

En el mes de junio no se reportaron casos de IRAG.

VIGILANCIA INFECCIONES ASOCIADAS A LA ATENCION EN SALUD/junio

UCI

% de uso dispositivo

Neumonía asociada a VM	Días de dispositivo: VM	Días de dispositivo: vía central	Días de dispositivo: CUP	total de pacientes-día	% USO VM	% USO vía central	% USO CUP
0	31	17	107	106	29,25	16,04	100,94

No se reportan casos IAAS en el mes de junio, Unidad de Cuidados Intensivos Adultos.

UCINN

Total de días-paciente:	RN ≤750 g.	RN 751-1000 g.	RN 1001-1500 g.	RN 1501-2500 g.	RN >2500 g.
junio	0	0	52	47	49

Fuente: matriz IAAS

% uso de dispositivo

Uso de dispositivos	DIAS DE VM/días-paciente				Días vía central /días-paciente		
	RN 751-1000 g.	RN 1001-1500 g.	RN 1501-2500 g.	RN >2500 gr	RN 1001-1500 g.	RN 1501-2500 g.	>2500 gr
junio	0	32,7	10,6	24,5	76,9	23,4	10,2

Fuente: matriz IAAS

Se notifica 1 caso de (bacteriemia asociado al uso de CVC). Infección Asociada a la Atención en Salud en la Unidad de Cuidados Intensivos Neonatales mes de junio tasa de incidencia 25,0% RN peso entre 1001-1500 gr.

GINECOLOGÍA

No se han reportados casos relacionados con la atención de salud en Ginecología.

VIGILANCIA MUERTE MATERNA

<i>MUERTE MATERNA / junio</i>	<i>0 casos</i>
--------------------------------------	-----------------------

Fuente: software MM

VIGILANCIA MUERTE NEONATAL

<i>MUERTE NEONATAL junio</i>	<i>2 casos 1 > de 2500 gr 1 < de 2500 gr</i>
---	---

Fuente: software MNN

En el mes de junio fueron notificados 2 casos.

Un caso de muerte evitable > de 37 semanas,

Un caso mnn < 37 semanas.

Datos entregados por: Dra. María Ortega EPIDEMIOLOGA HSVP

Indicadores de calidad

Proceso	Estándar	Indicador	Enero			Febrero			Marzo			Abril			Mayo			Junio		
			N	D	%	N	D	%	N	D	%	N	D	%	N	D	%	N	D	%
Estándar de entrada para la AM y RN	1	% Insumos esenciales atención Materna y RN.	189	207	91							192	207	93						
C.P.	2	% Control prenatal atendido según norma.	15	18	83	13	26	50	14	23	61	15	24	63	9	22	41	18	30	60
Atención del Parto	3A	% Partos con partograma graficado y con control.	17	23	74	17	19	89	28	30	93	23	30	77	29	30	97	28	30	93
	3B	% partos con decisiones frente a desviaciones de curva de partograma.	4	6	67	9	9	100	30	30	100	7	13	54	2	2	100	7	7	100
	4	% Partos con Oxitocina (manejo activo del tercer período).	29	30	97	28	28	100	30	30	100	30	30	100	30	30	100	30	30	100
P-P	5	% de post partos con control según la norma.	30	30	100	27	27	100	30	30	100	29	30	97	30	30	100	30	30	100
R.N	6	% de RN en los que se realizó actividades de la norma.	27	30	90	29	29	100	28	30	93	24	30	80	30	30	100	22	29	76
Atención Profesional	7A	% partos atendidos por médico/a u obstetrices.	29	30	97	25	28	89	30	30	100	30	30	100	28	30	93	30	30	100
	7B	% de RN atendidos por médico/a u obstetrices.	23	30	77	22	28	79	26	30	87	22	30	73	23	30	77	29	30	97
Complicaciones Obstétricas	8A	% de pces con preeclampsia, eclampsia manejada según la norma.	11	15	73	5	8	63	7	7	100	12	14	86	11	13	85	6	7	86

	8B	% de Hemorragias Obstétricas manejadas según la norma.	15	15	100	11	15	73	14	15	93	13	15	87	12	15	80	15	15	100
	8C	% de infecciones obstétricas manejadas según la norma.	1	1	100	0	0	#;DIV/0!	0	0	#;DIV/0!	0	0	#;DIV/0!	0	0	#;DIV/0!	0	0	#;DIV/0!
	8D	% Partos Pretermino con Corticoides prenatales.	29	30	97	2	2	100	14	15	93	13	13	100	6	6	100	4	4	100
	8E	% Partos Pretermino con Nifedipina como Uteroinhibidor.	28	30	93	2	2	100	12	12	100	12	12	100	6	6	100	4	4	100
	8F	% Embarazadas con Ruptura Prematura de membranas , manejadas de acuerdo a norma.	1	1	100	2	2	100	1	1	100	1	1	100	1	1	100	0	0	#;DIV/0!
Complicaciones Neonatales	9A	% RN con infección, manejados de acuerdo a la norma.	1	1	100	0	0	#;DIV/0!	0	0	#;DIV/0!	1	1	100	1	1	100	0	0	#;DIV/0!
	9B	% RN con Trastornos Respiratorios, manejados de acuerdo a la norma.	3	3	100,0	7	7	100	2	2	100	1	1	100	2	2	100	6	6	100
	9C	% RN con Prematurez, manejados de acuerdo a la norma.	3	3	100	2	2	100	2	4	50	1	1	100	4	4	100	7	7	100
Estándares e indicadores de Salida	10	Tasa de letalidad por complicaciones obstétricas directas.																1	602	0
	11	Tasa hospitalaria de mortalidad neonatal.	1	285	0	2	253	1	2	261	1	1	294	0	4	298	1	3	189	2
	12	% de complicaciones obstétricas atendidas, de las esperadas.	149	146	102,1	92	145,9	82,6	105	145,9	79,0	77	145,9	72,5	96	145,9	71,1	83	145,9	68,8
	13	% de muertes maternas investigadas.	0	0	#;DIV/0!	0	0	#;DIV/0!	1	1	100	0	0	#;DIV/0!	0	0	#;DIV/0!	0	0	#;DIV/0!

Causas de mortalidad por servicio

Tabla. Morbilidad

HOSPITAL SAN VICENTE DE PAUL
30 PRINCIPALES CAUSAS DE MORBILIDAD EN EGRESOS POR
SERVICIO HOSPITALARIO

PROVINCIA: IMBABURA **TOTAL EGRESOS:** 980
AÑO: 2017
MES: JUNIO

CI - CIRUGIA					
Nro.	Código	Causa	Casos	Tasa	%
1	K80- K87	TRASTORNOS DE LA VESÍCULA BILIAR, DE LAS VÍAS BILIARES Y DEL PÁNCREAS	66	67,35	27,85
2	K35- K38	ENFERMEDADES DEL APÉNDICE	35	35,71	14,77
3	H10- H13	TRASTORNOS DE LA CONJUNTIVA	19	19,39	8,02
4	K40- K46	HERNIA	16	16,33	6,75
5	N40- N51	ENFERMEDADES DE LOS ÓRGANOS GENITALES MASCULINOS	12	12,24	5,06
6	S00- T98	TRAUMATISMOS, ENVENENAMIENTOS Y ALGUNAS OTRAS CONSECUENCIAS DE CAU EXTERNAS	10	10,20	4,22
7	J30-J39	OTRAS ENFERMEDADES DE LAS VÍAS RESPIRATORIAS SUPERIORES	10	10,20	4,22
8	K55- K63	OTRAS ENFERMEDADES DE LOS INTESTINOS	7	7,14	2,95
9	D10- D36	TUMORES [NEOPLASIAS] BENIGNOS	7	7,14	2,95
10	H00- H59	ENFERMEDADES DEL OJO Y SUS ANEXOS	5	5,10	2,11
11	L60- L75	TRASTORNOS DE LAS FANERAS	5	5,10	2,11
12	S80- S89	TRAUMATISMOS DE LA RODILLA Y DE LA PIERNA	4	4,08	1,69
13	K70- K77	ENFERMEDADES DEL HÍGADO	4	4,08	1,69
14	I80-I89	ENFERMEDADES DE LAS VENAS Y DE LOS VASOS Y GANGLIOS LINFÁTICOS, NO CLASIFICADAS EN OTRA PARTE	3	3,06	1,27
15	C60- C63	TUMORES MALIGNOS DE LOS ÓRGANOS GENITALES MASCULINOS	3	3,06	1,27
16	N60- N64	TRASTORNOS DE LA MAMA	3	3,06	1,27
17	N20- N23	LITIASIS URINARIA	3	3,06	1,27
18	N80- N98	TRASTORNOS NO INFLAMATORIOS DE LOS ÓRGANOS GENITALES FEMENINOS	2	2,04	0,84
19	S30- S39	TRAUMATISMOS DEL ABDOMEN, DE LA REGIÓN LUMBOSACRA, DE LA COLUMNA LUMBAR Y DE LA PELVIS	2	2,04	0,84
20	C64- C68	TUMORES MALIGNOS DE LAS VÍAS URINARIAS	2	2,04	0,84

21	C00-D48	TUMORES [NEOPLASIAS]	2	2,04	0,84
22	C15-C26	TUMORES MALIGNOS DE LOS ÓRGANOS DIGESTIVOS	1	1,02	0,42
23	A15-A19	TUBERCULOSIS	1	1,02	0,42
24	A30-A49	OTRAS ENFERMEDADES BACTERIANAS	1	1,02	0,42
25	D00-D09	TUMORES [NEOPLASIAS] IN SITU	1	1,02	0,42
26	I10-I15	ENFERMEDADES HIPERTENSIVAS	1	1,02	0,42
27	S60-S69	TRAUMATISMOS DE LA MUÑECA Y DE LA MANO	1	1,02	0,42
28	L00-L99	ENFERMEDADES DE LA PIEL Y DEL TEJIDO SUBCUTÁNEO	1	1,02	0,42
29	S90-S99	TRAUMATISMOS DEL TOBILLO Y DEL PIE	1	1,02	0,42
30	T15-T19	EFFECTOS DE CUERPOS EXTRAÑOS QUE PENETRAN POR ORIFICIOS NATURALES	1	1,02	0,42
SUBTOTAL:			229	233,67	96,62
LOS DEMAS:			8	8,16	3,38
TOTAL:			237	241,84	100,00

GO - GINECO OBSTETRICIA

Nro.	Código	Causa	Casos	Tasa	%
1	O80-O84	PARTO	185	188,78	46,25
2	O82-O82	CESAREAS	91	92,86	22,75
3	O30-O48	ATENCIÓN MATERNA RELACIONADA CON EL FETO Y LA CAVIDAD AMNIÓTICA Y CON POSIBLES PROBLEMAS DEL PARTO	26	26,53	6,50
4	O00-O99	EMBARAZO, PARTO Y PUERPERIO	22	22,45	5,50
5	Z30-Z39	PERSONAS EN CONTACTO CON LOS SERVICIOS DE SALUD EN CIRCUNSTANCIAS RELACIONADAS CON LA REPRODUCCIÓN	20	20,41	5,00
6	O20-O29	OTROS TRASTORNOS MATERNOS RELACIONADOS PRINCIPALMENTE CON EL EMBARAZO	16	16,33	4,00
7	N80-N98	TRASTORNOS NO INFLAMATORIOS DE LOS ÓRGANOS GENITALES FEMENINOS	13	13,27	3,25
8	O60-O75	COMPLICACIONES DEL TRABAJO DE PARTO Y DEL PARTO	8	8,16	2,00
9	D10-D36	TUMORES [NEOPLASIAS] BENIGNOS	7	7,14	1,75
10	N70-N77	ENFERMEDADES INFLAMATORIAS DE LOS ÓRGANOS PÉLVICOS FEMENINOS	2	2,04	0,50
11	O10-O16	EDEMA, PROTEINURIA Y TRASTORNOS HIPERTENSIVOS EN EL EMBARAZO, EL PARTO Y EL PUERPERIO	2	2,04	0,50
12	O95-O99	OTRAS AFECCIONES OBSTÉTRICAS NO CLASIFICADAS EN OTRA PARTE	1	1,02	0,25
13	R10-	SÍNTOMAS Y SIGNOS QUE INVOLUCRAN EL	1	1,02	0,25

	R19	SISTEMA DIGESTIVO Y EL ABDOMEN			
14	T80-T88	COMPLICACIONES DE LA ATENCIÓN MÉDICA Y QUIRÚRGICA, NO CLASIFICADAS EN OTRA PARTE	1	1,02	0,25
15	C51-C58	TUMORES MALIGNOS DE LOS ÓRGANOS GENITALES FEMENINOS	1	1,02	0,25
16	D00-D09	TUMORES [NEOPLASIAS] IN SITU	1	1,02	0,25
17	J10-J18	INFLUENZA [GRIPE] Y NEUMONÍA	1	1,02	0,25
18	N10-N16	ENFERMEDAD RENAL TUBULOINTERSTICIAL	1	1,02	0,25
19	N20-N23	LITIASIS URINARIA	1	1,02	0,25
SUBTOTAL:			400	408,16	100,00
LOS DEMAS:			0	0,00	0,00
TOTAL:			400	408,16	100,00

MI - MEDICINA INTERNA

Nro.	Código	Causa	Casos	Tasa	%
1	E10-E14.5	PIE DIABETICO	29	29,59	20,42
2	J10-J18	INFLUENZA [GRIPE] Y NEUMONÍA	15	15,31	10,56
3	N17-N19	INSUFICIENCIA RENAL	10	10,20	7,04
4	J40-J47	ENFERMEDADES CRÓNICAS DE LAS VÍAS RESPIRATORIAS INFERIORES	9	9,18	6,34
5	I60-I69	ENFERMEDADES CEREBROVASCULARES	9	9,18	6,34
6	I30-I52	OTRAS FORMAS DE ENFERMEDAD DEL CORAZÓN	6	6,12	4,23
7	N30-N39	OTRAS ENFERMEDADES DEL SISTEMA URINARIO	6	6,12	4,23
8	K70-K77	ENFERMEDADES DEL HÍGADO	4	4,08	2,82
9	K80-K87	TRASTORNOS DE LA VESÍCULA BILIAR, DE LAS VÍAS BILIARES Y DEL PÁNCREAS	4	4,08	2,82
10	J80-J84	OTRAS ENFERMEDADES RESPIRATORIAS QUE AFECTAN PRINCIPALMENTE EL INTERSTICIO	4	4,08	2,82
11	A30-A49	OTRAS ENFERMEDADES BACTERIANAS	3	3,06	2,11
12	C15-C26	TUMORES MALIGNOS DE LOS ÓRGANOS DIGESTIVOS	3	3,06	2,11
13	B20-B24	ENFERMEDAD POR VIRUS DE LA INMUNODEFICIENCIA HUMANA [VIH]	2	2,04	1,41
14	C81-C96	TUMORES [NEOPLASIAS] MALIGNOS (DECLARADOS O PRESUNTOS COMO PRIMARIOS) DEL TEJIDO LINFÁTICO, DE LOS ÓRGANOS HEMATOPOYÉTICOS Y DE TEJIDOS AFINES	2	2,04	1,41
15	G40-G47	TRASTORNOS EPISÓDICOS Y PAROXÍSTICOS	2	2,04	1,41
16	K90-K93	OTRAS ENFERMEDADES DEL SISTEMA DIGESTIVO	2	2,04	1,41
17	Z80-	PERSONAS CON RIESGOS POTENCIALES PARA	2	2,04	1,41

	Z99	SU SALUD, RELACIONADOS CON SU HISTORIA FAMILIAR Y PERSONAL, Y ALGUNAS CONDICIONES QUE INFLUYEN SOBRE SU ESTADO DE SALUD			
18	L00-L99	ENFERMEDADES DE LA PIEL Y DEL TEJIDO SUBCUTÁNEO	1	1,02	0,70
19	L80-L99	OTROS TRASTORNOS DE LA PIEL Y DEL TEJIDO SUBCUTÁNEO	1	1,02	0,70
20	M30-M36	TRASTORNOS SISTÉMICOS DEL TEJIDO CONJUNTIVO	1	1,02	0,70
21	N10-N16	ENFERMEDAD RENAL TUBULOINTERSTICIAL	1	1,02	0,70
22	T51-T65	EFFECTOS TÓXICOS DE SUSTANCIAS DE PROCEDENCIA PRINCIPALMENTE NO MEDICINAL	1	1,02	0,70
23	T66-T78	OTROS EFECTOS Y LOS NO ESPECIFICADOS DE CAUSAS EXTERNAS	1	1,02	0,70
24	X60-X84	LESIONES AUTOINFLIGIDAS INTENCIONALMENTE	1	1,02	0,70
25	I10-I15	ENFERMEDADES HIPERTENSIVAS	1	1,02	0,70
26	I20-I25	ENFERMEDADES ISQUÉMICAS DEL CORAZÓN	1	1,02	0,70
27	K20-K31	ENFERMEDADES DEL ESÓFAGO, DEL ESTÓMAGO Y DEL DUODENO	1	1,02	0,70
28	K40-K46	HERNIA	1	1,02	0,70
29	D37-D48	TUMORES [NEOPLASIAS] DE COMPORTAMIENTO INCIERTO O DESCONOCIDO	1	1,02	0,70
30	D50-D89	ENFERMEDADES DE LA SANGRE Y DE LOS ÓRGANOS HEMATOPOYÉTICOS, TRASTORNOS QUE AFECTAN EL MECANISMO DE LA INMUNIDAD	1	1,02	0,70
SUBTOTAL:			125	127,55	88,03
LOS DEMAS:			17	17,35	11,97
TOTAL:			142	144,90	100,00

NE - NEONATOLOGIA

Nro.	Código	Causa	Casos	Tasa	%
1	P05-P08	TRASTORNOS RELACIONADOS CON LA DURACIÓN DE LA GESTACIÓN Y EL CRECIMIENTO FETAL	16	16,33	44,44
2	P20-P29	TRASTORNOS RESPIRATORIOS Y CARDIOVASCULARES ESPECÍFICOS DEL PERÍODO PERINATAL	12	12,24	33,33
3	P50-P61	TRASTORNOS HEMORRÁGICOS Y HEMATOLÓGICOS DEL FETO Y DEL RECIÉN NACIDO	3	3,06	8,33
4	P70-P74	TRASTORNOS ENDOCRINOS Y METABÓLICOS TRANSITORIOS ESPECÍFICOS DEL FETO Y DEL RECIÉN NACIDO	1	1,02	2,78
5	Q50-Q56	MALFORMACIONES CONGÉNITAS DE LOS ÓRGANOS GENITALES	1	1,02	2,78
6	P35-P39	INFECCIONES ESPECÍFICAS DEL PERÍODO PERINATAL	1	1,02	2,78

7	J10-J18	INFLUENZA [GRIPE] Y NEUMONÍA	1	1,02	2,78
8	L00-L99	ENFERMEDADES DE LA PIEL Y DEL TEJIDO SUBCUTÁNEO	1	1,02	2,78
SUBTOTAL:			36	36,73	100,00
LOS DEMAS:			0	0,00	0,00
TOTAL:			36	36,73	100,00

PE - PEDIATRIA CLINICA

Nro.	Código	Causa	Casos	Tasa	%
1	J10-J18	INFLUENZA [GRIPE] Y NEUMONÍA	19	19,39	21,11
2	A00-A09	ENFERMEDADES INFECCIOSAS INTESTINALES	14	14,29	15,56
3	K35-K38	ENFERMEDADES DEL APÉNDICE	10	10,20	11,11
4	S50-S59	TRAUMATISMOS DEL ANTEBRAZO Y DEL CODO	6	6,12	6,67
5	N30-N39	OTRAS ENFERMEDADES DEL SISTEMA URINARIO	4	4,08	4,44
6	S40-S49	TRAUMATISMOS DEL HOMBRO Y DEL BRAZO	3	3,06	3,33
7	S00-T98	TRAUMATISMOS, ENVENENAMIENTOS Y ALGUNAS OTRAS CONSECUENCIAS DE CAU EXTERNAS	2	2,04	2,22
8	K55-K63	OTRAS ENFERMEDADES DE LOS INTESTINOS	2	2,04	2,22
9	T20-T32	QUEMADURAS Y CORROSIONES	2	2,04	2,22
10	J40-J47	ENFERMEDADES CRÓNICAS DE LAS VÍAS RESPIRATORIAS INFERIORES	2	2,04	2,22
11	L00-L99	ENFERMEDADES DE LA PIEL Y DEL TEJIDO SUBCUTÁNEO	2	2,04	2,22
12	L50-L54	URTICARIA Y ERITEMA	1	1,02	1,11
13	M00-M99	ENFERMEDADES DEL SISTEMA OSTEOMUSCULAR Y DEL TEJIDO CONJUNTIVO	1	1,02	1,11
14	N17-N19	INSUFICIENCIA RENAL	1	1,02	1,11
15	K20-K31	ENFERMEDADES DEL ESÓFAGO, DEL ESTÓMAGO Y DEL DUODENO	1	1,02	1,11
16	J30-J39	OTRAS ENFERMEDADES DE LAS VÍAS RESPIRATORIAS SUPERIORES	1	1,02	1,11
17	D37-D48	TUMORES [NEOPLASIAS] DE COMPORTAMIENTO INCIERTO O DESCONOCIDO	1	1,02	1,11
18	D60-D64	ANEMIAS APLÁSTICAS Y OTRAS ANEMIAS	1	1,02	1,11
19	E70-E90	TRASTORNOS METABÓLICOS	1	1,02	1,11
20	G40-G47	TRASTORNOS EPISÓDICOS Y PAROXÍSTICOS	1	1,02	1,11
21	H15-H22	TRASTORNOS DE LA ESCLERÓTICA, CÓRNEA, IRIS Y CUERPO CILIAR	1	1,02	1,11

22	H40- H42	GLAUCOMA	1	1,02	1,11
23	J00-J99	ENFERMEDADES DEL SISTEMA RESPIRATORIO	1	1,02	1,11
24	T51- T65	EFFECTOS TÓXICOS DE SUSTANCIAS DE PROCEDENCIA PRINCIPALMENTE NO MEDICINAL	1	1,02	1,11
25	X40- X49	ENVENENAMIENTO ACCIDENTAL POR, Y EXPOSICIÓN A SUSTANCIAS NOCIVAS [VER PÁGINAS 957-960 PARA LAS SUBDIVISIONES DE CUARTO CARÁCTER]	1	1,02	1,11
26	S60- S69	TRAUMATISMOS DE LA MUÑECA Y DE LA MANO	1	1,02	1,11
27	S70- S79	TRAUMATISMOS DE LA CADERA Y DEL MUSLO	1	1,02	1,11
28	S80- S89	TRAUMATISMOS DE LA RODILLA Y DE LA PIERNA	1	1,02	1,11
29	K80- K87	TRASTORNOS DE LA VESÍCULA BILIAR, DE LAS VÍAS BILIARES Y DEL PÁNCREAS	1	1,02	1,11
30	N40- N51	ENFERMEDADES DE LOS ÓRGANOS GENITALES MASCULINOS	1	1,02	1,11
SUBTOTAL:			85	86,73	94,44
LOS DEMAS:			5	5,10	5,56
TOTAL:			90	91,84	100,00

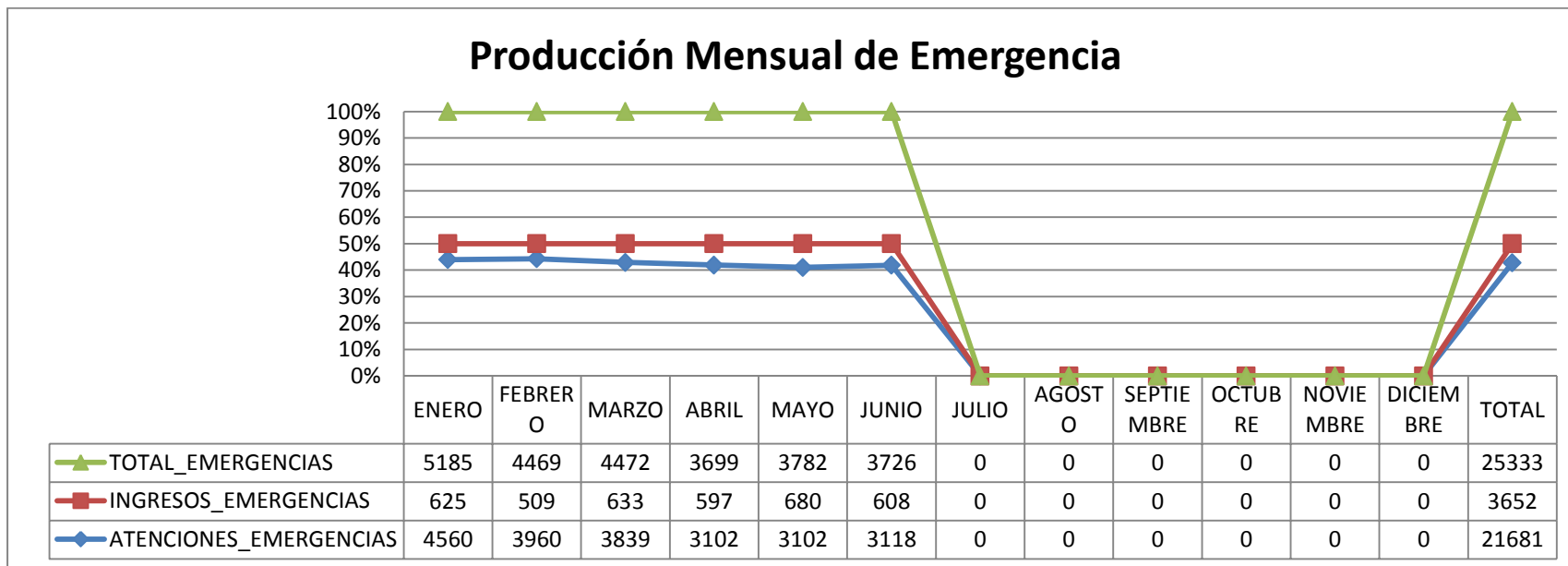
TR - TRAUMATOLOGIA

Nro.	Código	Causa	Casos	Tasa	%
1	S80- S89	TRAUMATISMOS DE LA RODILLA Y DE LA PIERNA	18	18,37	24,00
2	S50- S59	TRAUMATISMOS DEL ANTEBRAZO Y DEL CODO	9	9,18	12,00
3	S60- S69	TRAUMATISMOS DE LA MUÑECA Y DE LA MANO	8	8,16	10,67
4	S90- S99	TRAUMATISMOS DEL TOBILLO Y DEL PIE	8	8,16	10,67
5	M50- M54	OTRAS DORSOPATÍAS	7	7,14	9,33
6	S40- S49	TRAUMATISMOS DEL HOMBRO Y DEL BRAZO	6	6,12	8,00
7	S70- S79	TRAUMATISMOS DE LA CADERA Y DEL MUSLO	3	3,06	4,00
8	M65- M68	TRASTORNOS DE LOS TENDONES Y DE LA SINOVIA	3	3,06	4,00
9	G50- G59	TRASTORNOS DE LOS NERVIOS, DE LAS RAÍCES Y DE LOS PLEXOS NERVIOSO	2	2,04	2,67
10	M20- M25	OTROS TRASTORNOS ARTICULARES	2	2,04	2,67
11	D10- D36	TUMORES [NEOPLASIAS] BENIGNOS	1	1,02	1,33
12	L00- L99	ENFERMEDADES DE LA PIEL Y DEL TEJIDO SUBCUTÁNEO	1	1,02	1,33
13	L60- L75	TRASTORNOS DE LAS FANERAS	1	1,02	1,33
14	M70- M79	OTROS TRASTORNOS DE LOS TEJIDOS BLANDOS	1	1,02	1,33

15	M86- M90	OTRAS OSTEOPATÍAS	1	1,02	1,33
16	S30- S39	TRAUMATISMOS DEL ABDOMEN, DE LA REGIÓN LUMBOSACRA, DE LA COLUMNA LUMBAR Y DE LA PELVIS	1	1,02	1,33
17	T00- T07	TRAUMATISMOS QUE AFECTAN MÚLTIPLES REGIONES DEL CUERPO	1	1,02	1,33
18	T08- T14	TRAUMATISMOS DE PARTE NO ESPECIFICADA DEL TRONCO, MIEMBRO O REGIÓN DEL CUERPO	1	1,02	1,33
19	W20- W49	EXPOSICIÓN A FUERZAS MECÁNICAS INANIMADAS [VER PÁGINAS 957-960 PARA LAS SUBDIVISIONES DE CUARTO CARÁCTER]	1	1,02	1,33
SUBTOTAL:			75	76,53	100,00
LOS DEMAS:			0	0,00	0,00
TOTAL:			75	76,53	100,00

Producción del servicio de emergencia

Gráfico. Producción por mes



Fuente: Estadística HSVP
 Realizado por: Ing. Marino Guerra

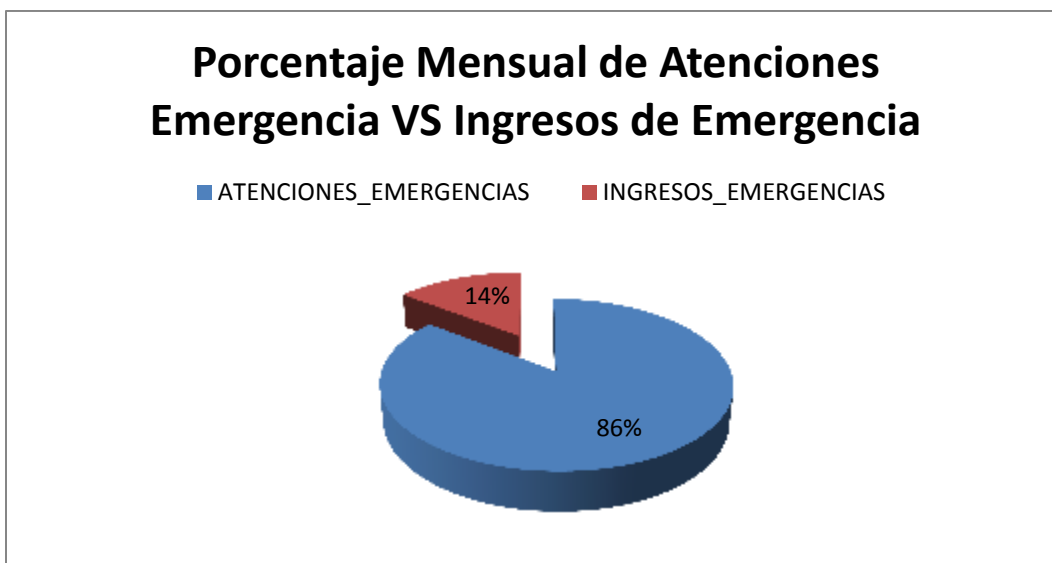
Análisis

El servicio de emergencia es la principal carta de presentación de nuestra casa de salud por presentar mayor número de atenciones ambulatorias, y es el primer examinador de atención y clasificación de la gravedad de los pacientes para clasificar su grado de complejidad demostrado en la estadística que para el presente mes se han atendido un total de 3726 pacientes de los cuales luego de revisión fueron ingresados por su complejidad 608 pacientes y tratados como ambulatorias 3118.

Tabla. Promedio mensual de pacientes atendidos en emergencia

DETALLE	ATENCIONES_EMERGENCIAS	INGRESOS_EMERGENCIAS	TOTAL_EMERGENCIAS
PROMEDIO	3614	609	4222

Gráfico. Porcentaje mensual de atenciones emergencia vs ingresos de emergencia



Fuente: Estadística HSVP

Realizado por: Ing. Marino Guerra

Análisis:

En el servicio de emergencia se atendieron un promedio al mes de 4222 pacientes, de las cuales son de ingreso de emergencia 609 pacientes que representa el 14%, los 3614 pacientes atendido representa el 86% y son atenciones ambulatorias. Es necesario se mantenga siempre abastecido de medicamentos e insumos este servicio por la gran demanda que se tiene a nivel regional.

Producción del servicio de Ginecología

Grafico. Informe Mensual por edad de Partos Cesareas y Abortos

INFORME DE PARTOS, CESAREAS Y ABORTOS POR MESES

MES	DETALLE	<-15	16 - 19	20 - 35	36 Y +	HOSPITALIZADOS	TOTAL
ENERO	CESARIAS	0	13	62	13	88	310
	PARTOS	4	49	131	13	197	
	AB PROVOCADOS	0	0	0	0	0	
	AB INDUCIDOS	2	3	14	6	25	
FEBRERO	CESARIAS	3	14	74	7	98	280
	PARTOS	6	25	108	12	151	
	AB PROVOCADOS	0	0	0	0	0	
	AB INDUCIDOS	1	2	23	5	31	
MARZO	CESARIAS	2	6	76	5	89	295
	PARTOS	4	39	116	15	174	
	AB PROVOCADOS	0	0	0	0	0	
	AB INDUCIDOS	0	6	22	4	32	
ABRIL	CESARIAS	2	24	73	11	110	319
	PARTOS	5	41	127	10	183	
	AB PROVOCADOS	0	0	0	0	0	
	AB INDUCIDOS	0	2	18	6	26	
MAYO	CESARIAS	3	18	64	10	95	335
	PARTOS	4	37	145	19	205	
	AB PROVOCADOS	0	0	0	0	0	
	AB INDUCIDOS	2	4	25	4	35	
JUNIO	CESARIAS	1	14	71	5	91	294
	PARTOS	4	45	122	15	186	
	AB PROVOCADOS	0	0	0	0	0	
	AB INDUCIDOS	0	2	14	1	17	

Fuente: Estadística HSVP

Realizado por: Ing. Marino Guerra

ANALISIS:

El servicio de ginecología es uno de los servicios con más demanda en esta casa de salud en este mes se atendió una hospitalización de 294 pacientes de los cuales partos son 186,

Ing. Marino Guerra
Analista de Planificación

Análisis de JUNIO

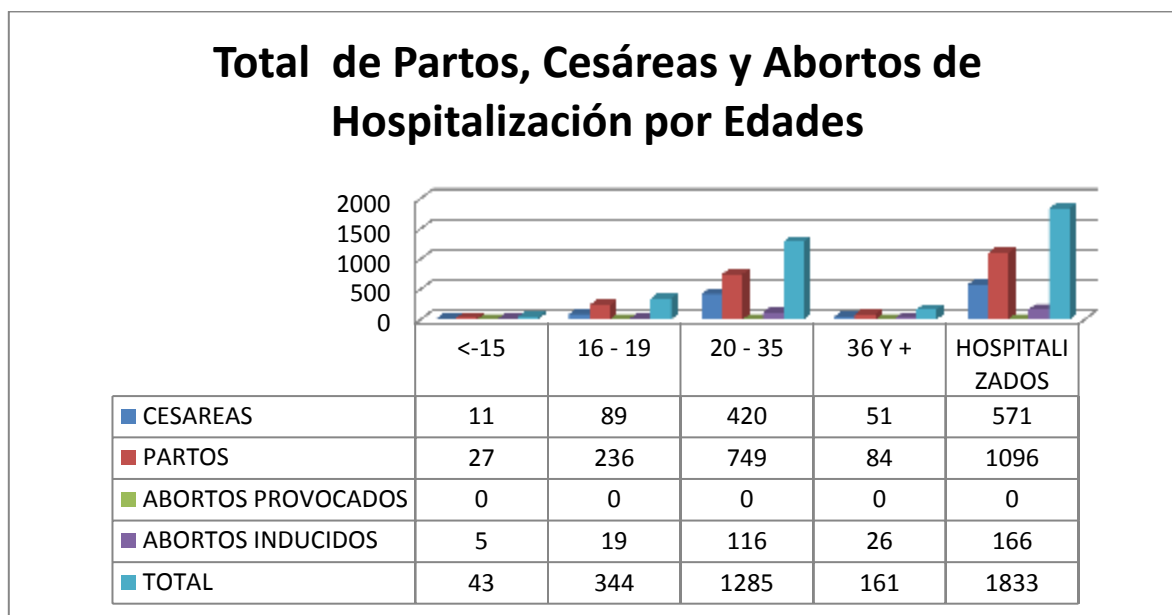
029 - PL - HSVP - 2017

Página 36

cesáreas son 91, abortos provocados 0 y abortos inducidos 17. Este servicio es medido en GPR y tiene gran importancia dentro del sistema de salud, por la convicción de 0 muertes maternas en todo el país.

Total de partos, cesáreas y abortos de hospitalización por edades

Gráfico. Total de Partos, Cesáreas y Abortos de Hospitalización por Edades



Fuente: Estadística HSVP

Realizado por: Ing. Marino Guerra

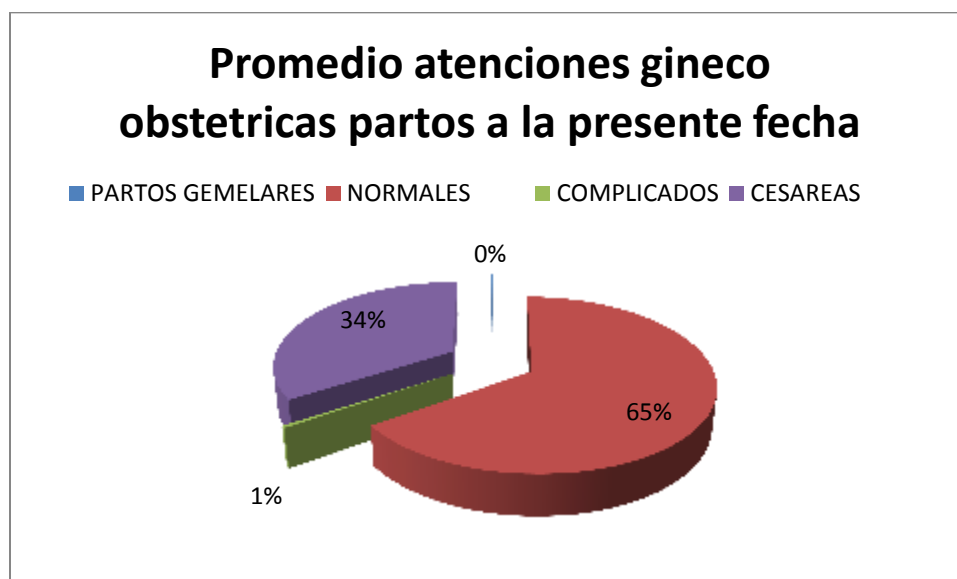
Análisis

En hospitalización a la fecha en servicio de ginecología se tiene un total de 1833 pacientes de diferentes edades las cuales se encuentra reportado por atención de la siguiente manera: de <-15 años un total de 43 pacientes distribuidos así 27 partos, 11 cesáreas y 5 abortos inducidos; de 16 a 19 años un total de 344 de los cuales 89 cesáreas, 236 partos, 19 abortos inducidos; de 20-35 años 1285 de los cuales 420 cesáreas, 749 partos, 116 abortos inducidos; de 36 y +, 161 pacientes con 51 cesáreas, 84 partos, 26 abortos inducidos, esta información esta reportada al 30 de JUNIO.

Tabla. Atenciones de partos de Gineco Obstétricas

ATENCIONES GINECO OBSTETRICAS PARTOS	
CONCEPTO	MENSUAL
PARTOS GEMELARES	2
NORMALES	1087
COMPLICADOS	7
CESAREAS	571
TOTAL PARTOS	1667

Gráfico. Atenciones en partos Gineco Obstétricas



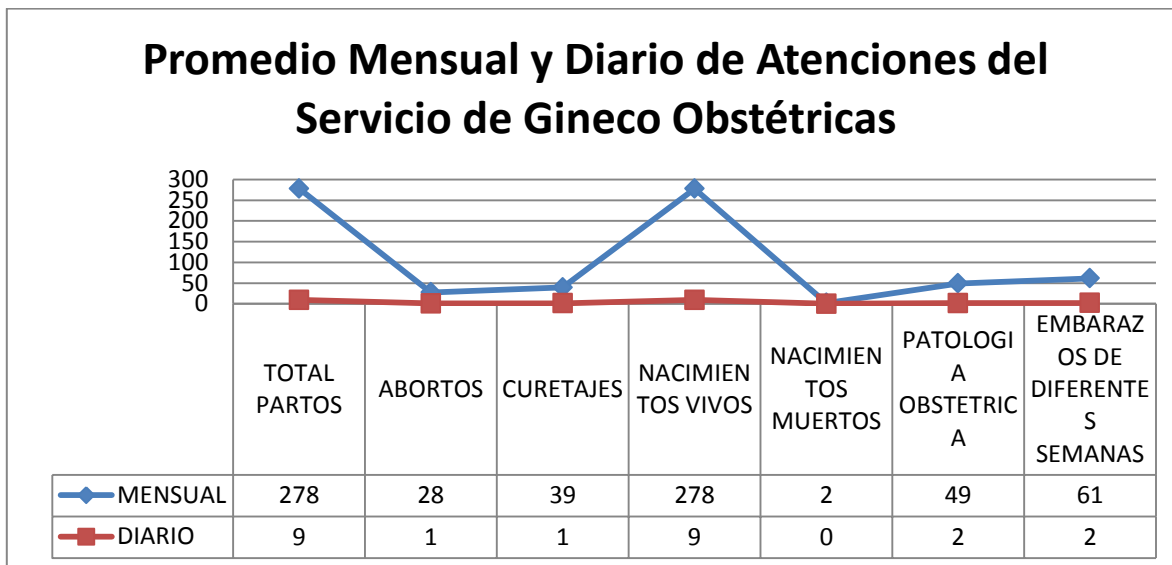
Fuente: Estadística HSVP

Realizado por: Ing. Marino Guerra

Análisis

La producción promedio de partos del servicio de Gineco Obstétrico a la fecha es de un total de 1667 partos de los cuales se encuentran clasificados de la siguiente manera: partos normales 1087 que corresponde al 65%, cesáreas 571 que representa el 34%, partos complicados 7 que corresponde el 1% y se registran 2 partos gemelares.

Gráfico. Promedio Mensual y Diario de Atenciones del Servicio de Gineco Obstétricas



Fuente: Estadística HSVP

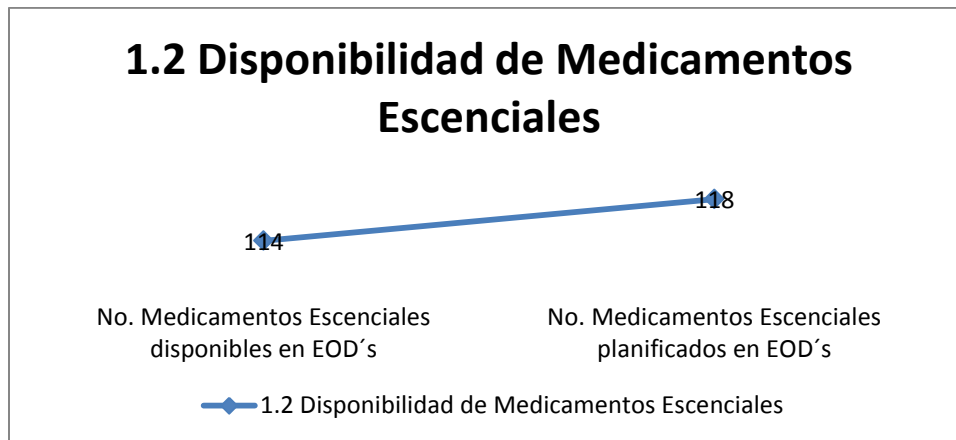
Realizado por: Ing. Marino Guerra

Análisis

En promedio mensual y diario del servicio de gineco obstétrico es el siguiente: partos promedio mensual es de 278 diario de 9, abortos promedio mensual es de 28 diario de 1, curetajes promedio mensual 39 diario 1, en promedio mensual de nacidos vivos es de 278 diarios 9, promedio mensual de nacidos muertos es de 2 no se tiene nacidos muertos diarios se tiene una relación promedio de cada 15 días se tiene un nacido muerto, promedio mensual de patología obstétrica es de 49 diarios 2 y embarazos de diferentes semanas promedio mensual es de 61 y diarios 2.

Reporte de Indicadores GRP Zonales mensual

Gráfico. Disponibilidad de Medicamentos Esenciales

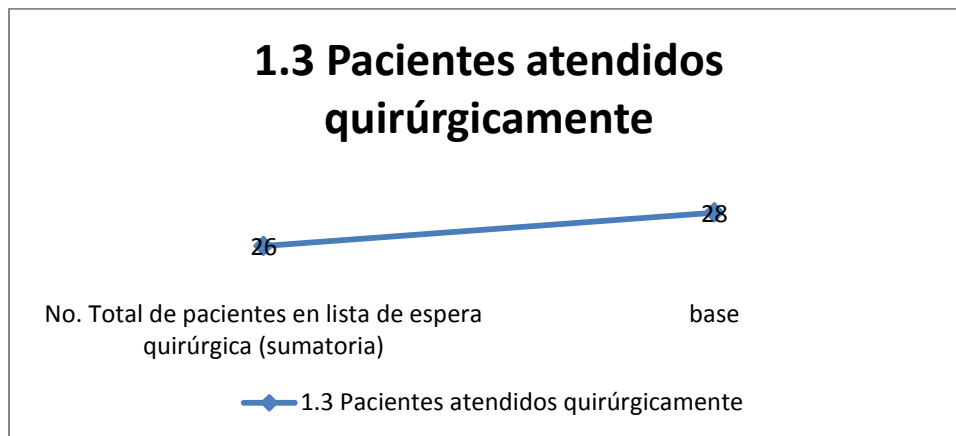


Fuente: Estadística HSVP

Realizado por: Ing. Marino Guerra

Análisis.- La disponibilidad de medicamentos esenciales para este mes fue de 114 que representa el 96% teniendo un desabastecimiento de 5 medicamentos que representa el 4% sobre la meta 118

Gráfico. Pacientes Atendidos Quirúrgicamente

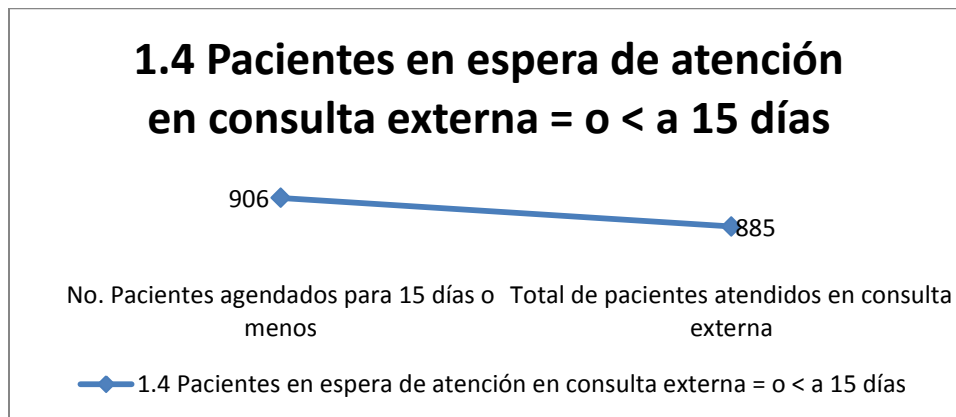


Fuente: Estadística HSVP

Realizado por: Ing. Marino Guerra

Análisis.- La lista de pacientes de atención quirúrgica es 26 sobre una meta de 28. No Sobre pasando la meta y se encuentra en como un indicador positivo.

Gráfico. Pacientes en Espera de Atención en Consulta Externa <=15 días

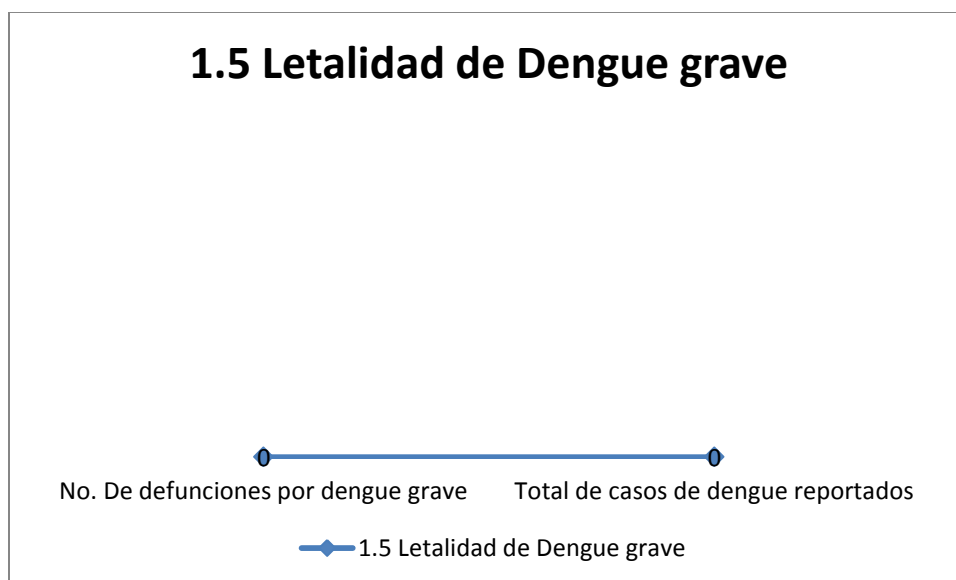


Fuente: Estadística HSVP

Realizado por: Ing. Marino Guerra

Analisis.- En este mes se aumento el la atencion de pacientes de consulta externa igual o menor a 15 dias.

Gráfico Letalidad de Dengue



Fuente: Estadística HSVP

Realizado por: Ing. Marino Guerra

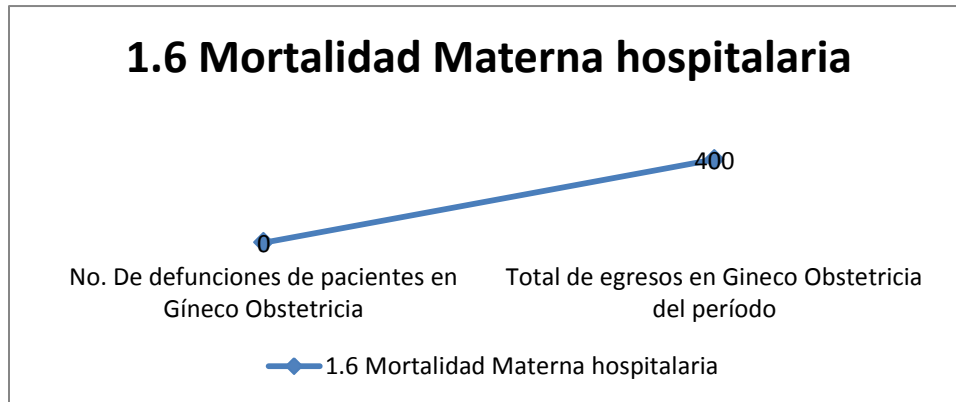
Analisis

En este mes no se han registrado casos de dengue grave ni letalidad.

Gráfico. Mortalidad Materna

Fuente: Estadística HSVP

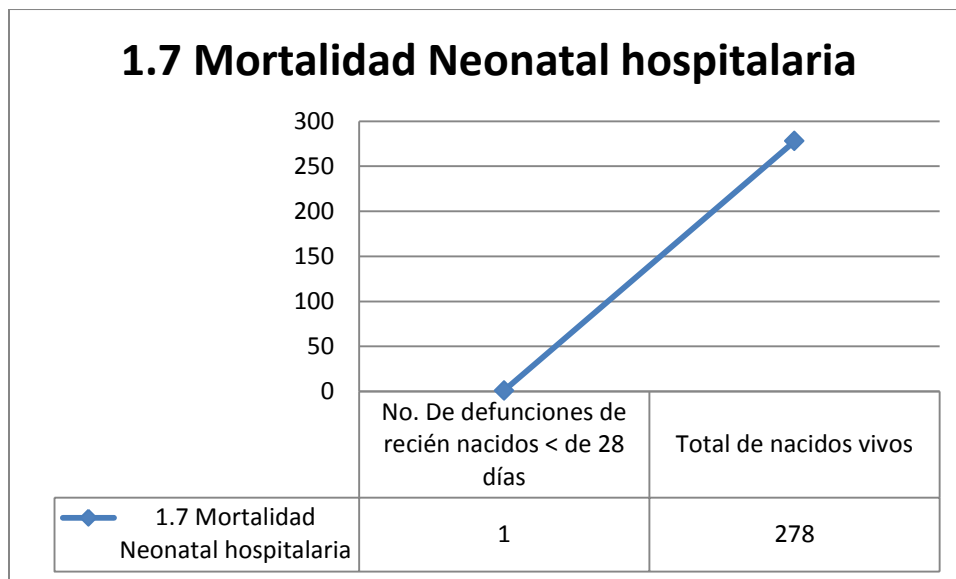
Realizado por: Ing. Marino Guerra



Analisis

En este mes no se han redistrado casos de muertes maternas

Gráfico. Mortalidad Neonatal



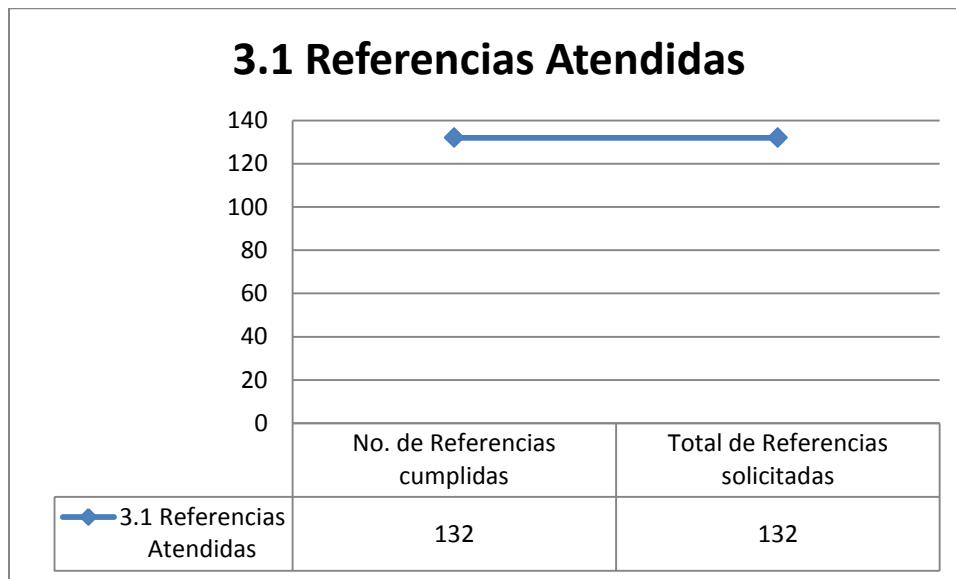
Fuente: Estadística HSVP

Realizado por: Ing. Marino Guerra

Analisis

Para este mes se han registrado 1 casos de mortalidad neonatal de niños de mas de 48 horas de nacido y menos de 28 dias.

Gráfico. Referencias Atendidas



Fuente: Estadística HSVP

Realizado por: Ing. Marino Guerra

Analisis

En este mes se han solicitado 132 referencias y se han cumplido todas.

Gráfico. Contra referencias Atendidas



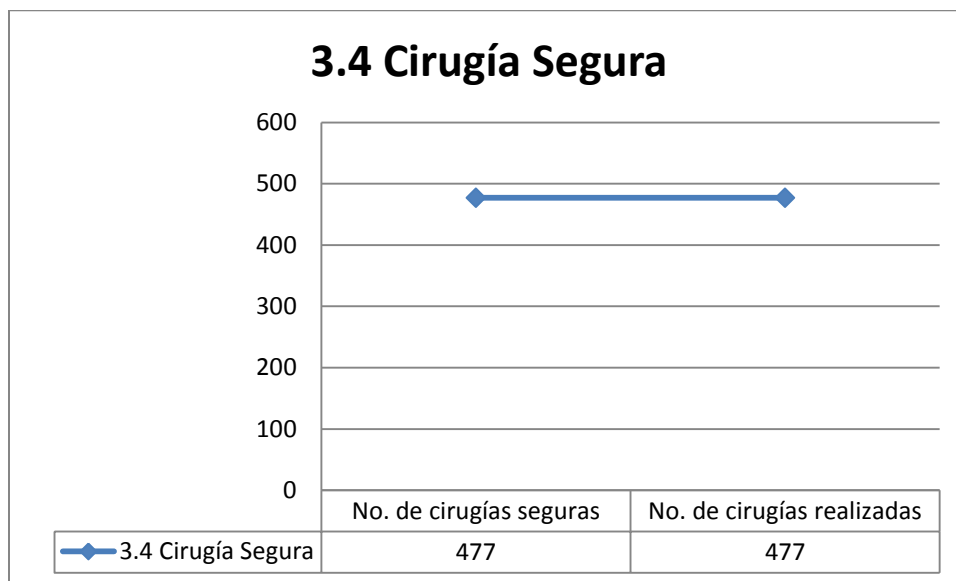
Fuente: Estadística HSVP

Realizado por: Ing. Marino Guerra

Analisis

La contra referencias de una en relación a las referencias cumplidas efectivamente.

Gráfico. Cirugía Segura



Fuente: Estadística HSVP

Realizado por: Ing. Marino Guerra

Análisis

Se han atendido 477 casos como cirugía segura.

Indicadores hospitalarios.

Gráfico. Altas



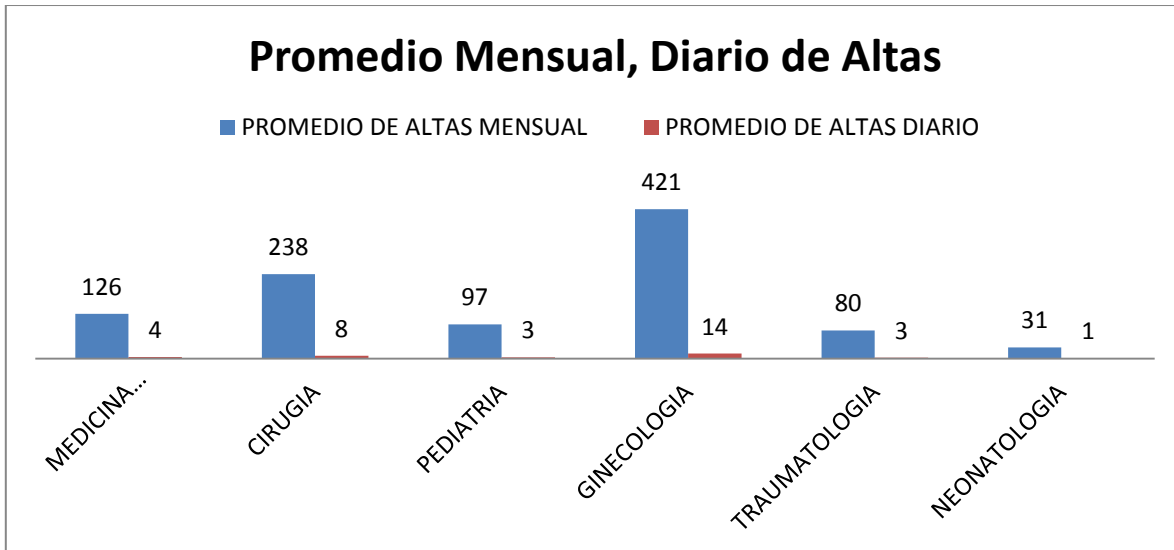
Fuente: Estadística HSVP

Realizado por: Ing. Marino Guerra

Análisis

Las altas reportadas para este mes es de un total de 966 repartidos en los diferentes servicios medicina interna 133 altas, cirugía 236 altas, pediatría 89 altas, ginecología 400 altas, traumatología 75 y neonatología 33.

Gráfico. Promedio Mensual y Diario de Altas



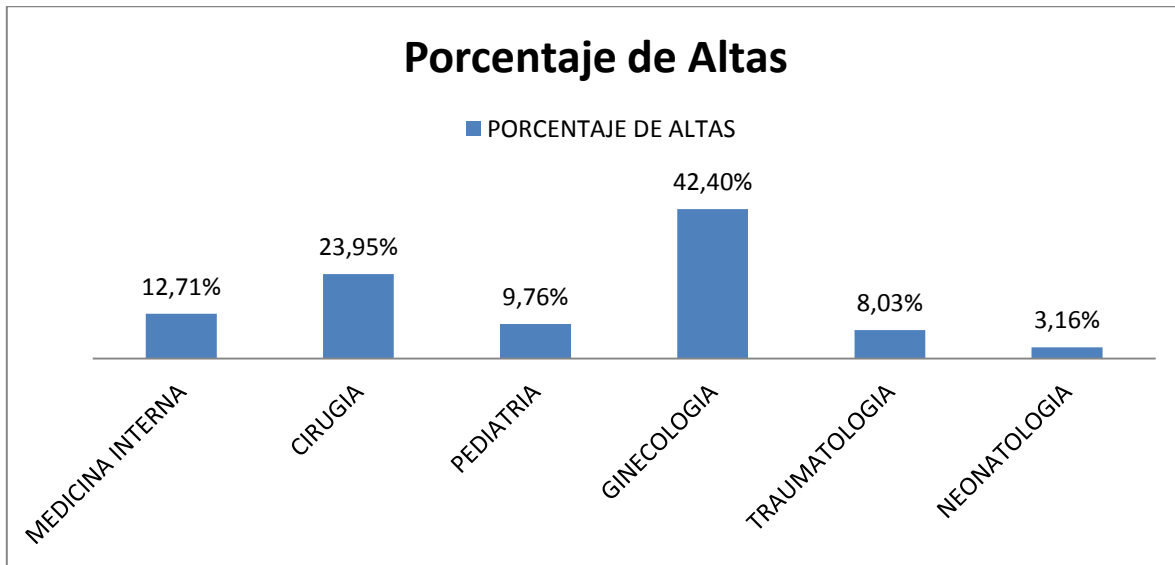
Fuente: Estadística HSVP

Realizado por: Ing. Marino Guerra

Análisis

El promedio de altas mensual en los diferentes servicios es el siguiente: en primer lugar esta ginecología con un promedio mensual de 421 altas promedio diario de 14 altas, seguido por cirugía con un promedio mensual de 238 altas promedio diario 8 altas, medicina interna tiene un promedio mensual de 126 altas promedio diario de 4 altas, en pediatría se tiene un promedio mensual de 97 altas promedio diario de 3 altas, en traumatología se tiene un promedio de 80 altas promedio diario de 3 altas, por ultimo neonatología un promedio mensual de 31 altas promedio diario una alta.

Gráfico. Porcentaje de altas



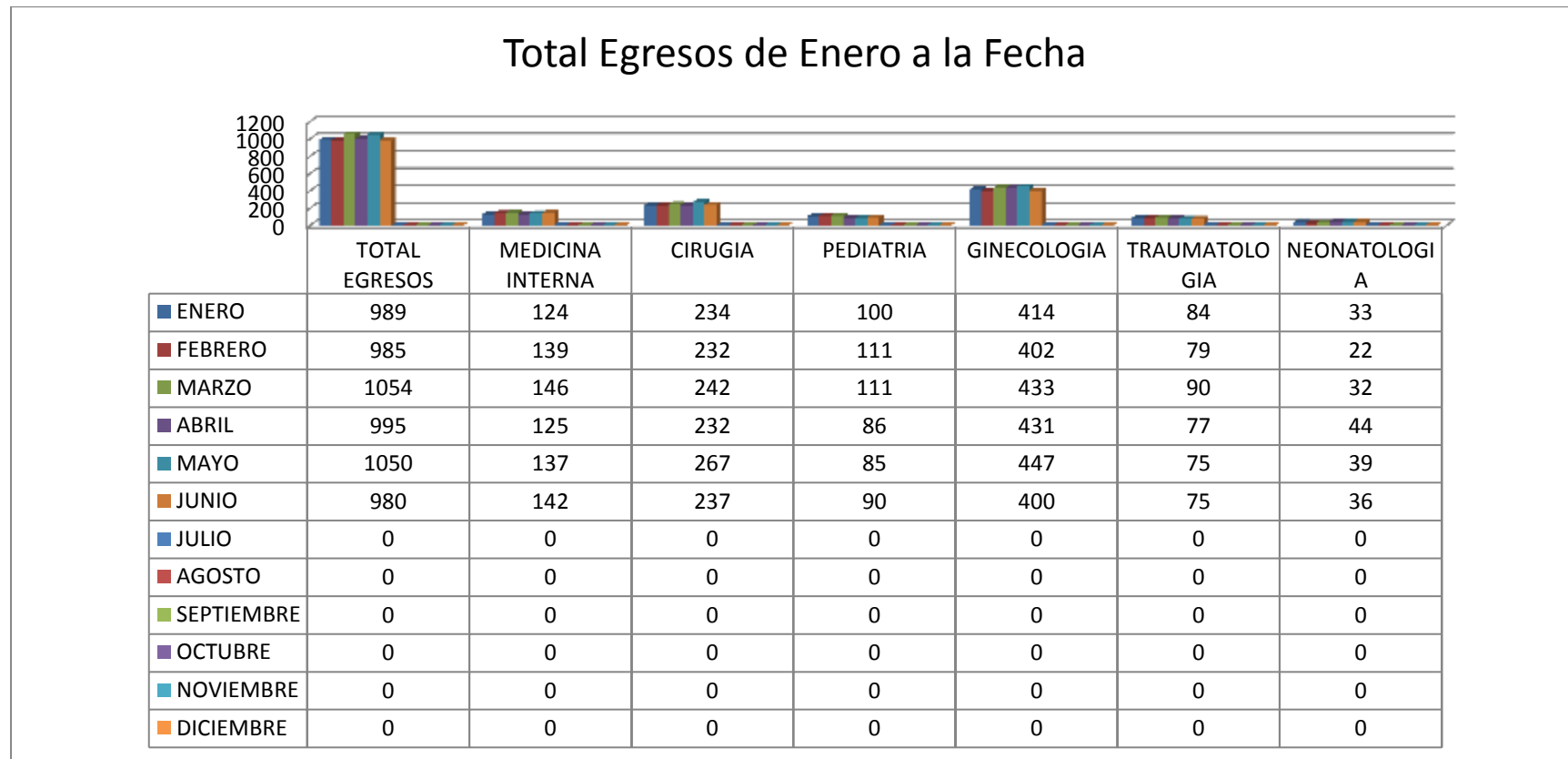
Fuente: Estadística HSVP

Realizado por: Ing. Marino Guerra

Analisis

En porcentaje el servicio con mas altas es ginicologia con el 42.40%

Gráfico. Egresos

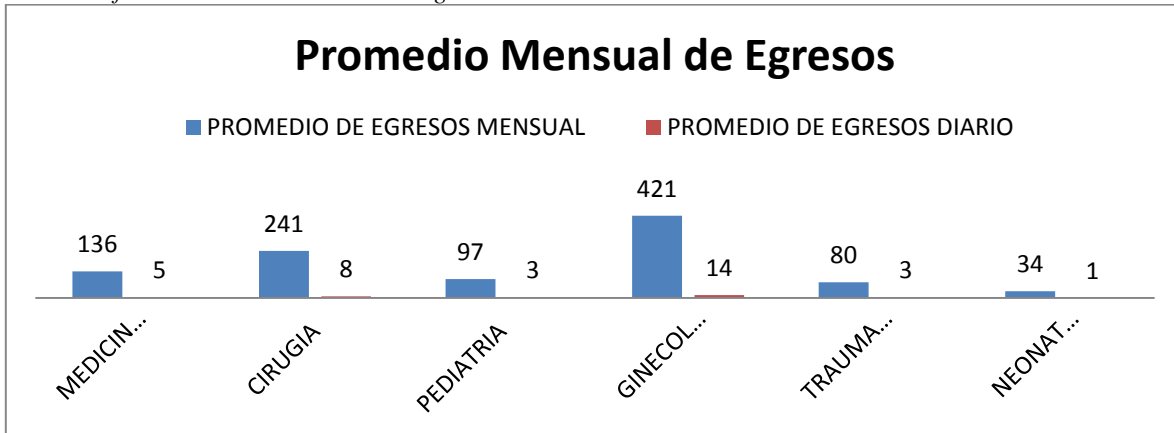


Fuente: Estadística HSVP
 Realizado por: Ing. Marino Guerra

Analisis

Los egresos Corresponde al número de pacientes que después de haber permanecido hospitalizados, salen del hospital vivos o muertos. Y los reportadas para este mes es de un total de 980 repartidos en los diferentes servicios medicina interna 142 egresos, cirugía 237 egresos, pediatría 90 egresos, ginecología 400 egresos, traumatología 75 egresos y neonatología 36 egresos.

Gráfico. Promedio Mensual de Egresos



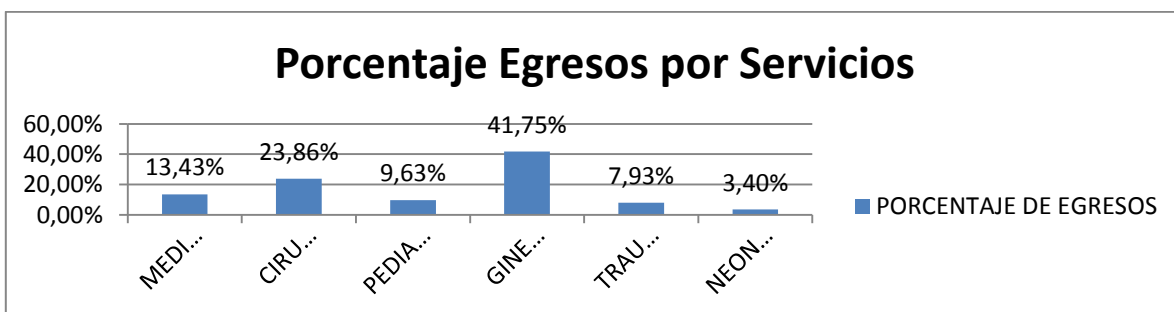
Fuente: Estadística HSVP

Realizado por: Ing. Marino Guerra

Análisis

El promedio de egresos mensual, diario en los diferentes servicios es el siguiente: en primer lugar esta ginecología con un promedio mensual de 421 egresos promedio diario de 14 egresos, seguido por cirugía con un promedio mensual de 241 egresos promedio diario 8 egresos, medicina interna tiene un promedio mensual de 136 egresos promedio diario de 5 egresos, en pediatría se tiene un promedio mensual de 97 egresos promedio diario de 3 egresos, en traumatología se tiene un promedio de 80 egresos promedio diario de 3 egresos, por ultimo neonatología un promedio mensual de 34 egresos promedio diario un egreso.

Gráfico. Porcentaje Egresos por Servicios



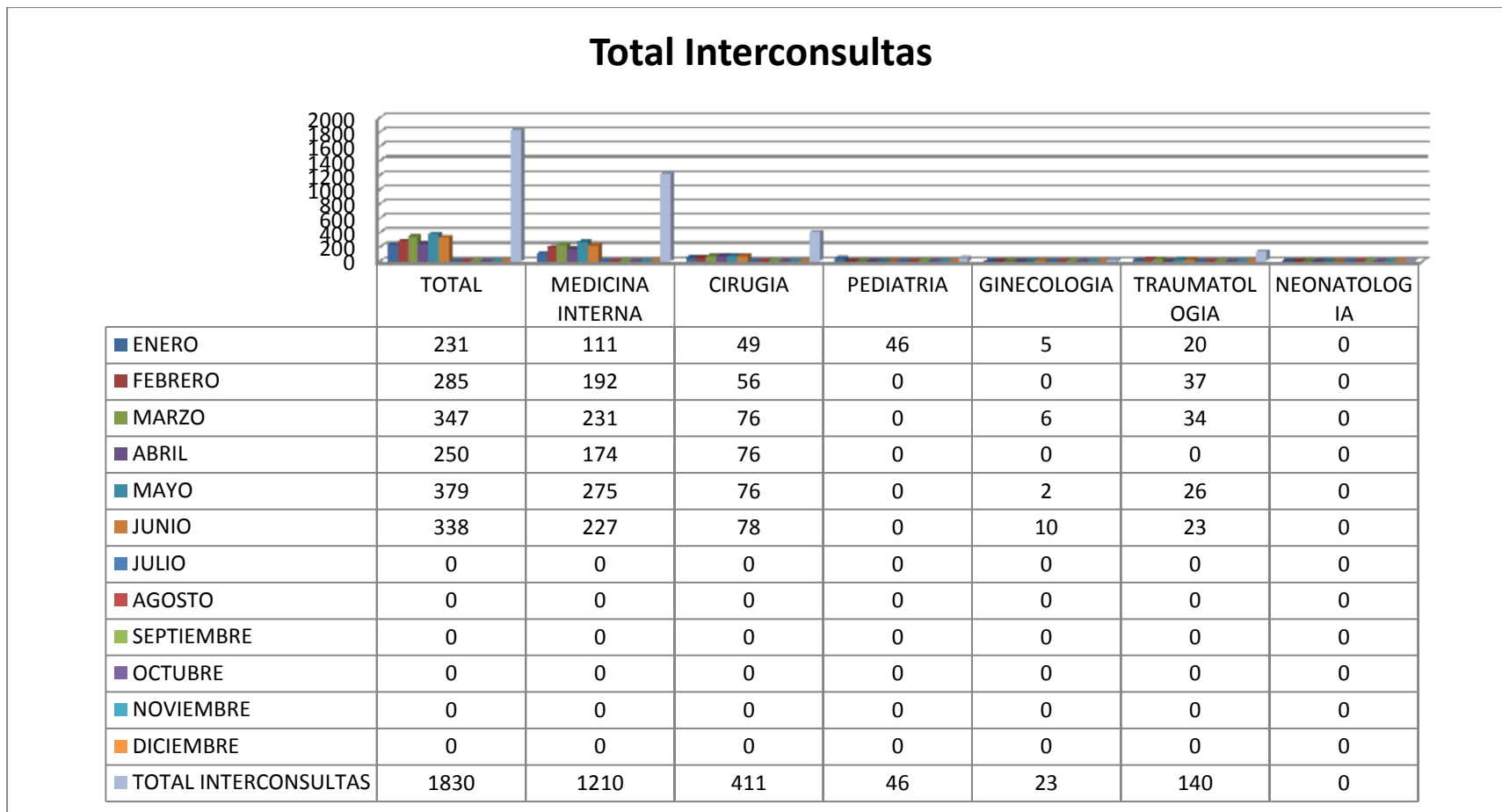
Fuente: Estadística HSVP

Realizado por: Ing. Marino Guerra

Análisis

En porcentaje el servicio con mas egresos es ginicologia con el 41.75%

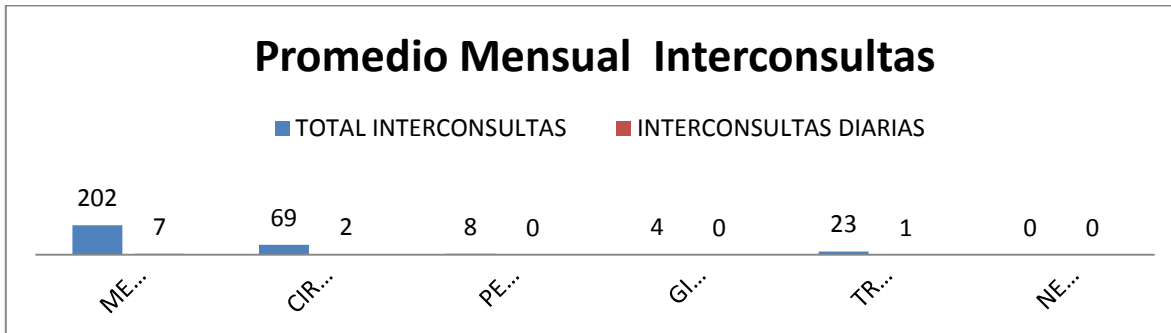
Gráfico. Total Interconsultas



Fuente: Estadística HSVP
 Realizado por: Ing. Marino Guerra

Análisis.- Las interconsultas reportadas para este mes es de un total de 338 repartidos en los diferentes servicios medicina interna 227 interconsultas, cirugía 78 interconsultas, pediatría 0 interconsultas, ginecología 10 interconsultas, traumatología 23 interconsultas y neonatología 0 interconsultas.

Gráfico. Promedio Mensual Interconsultas



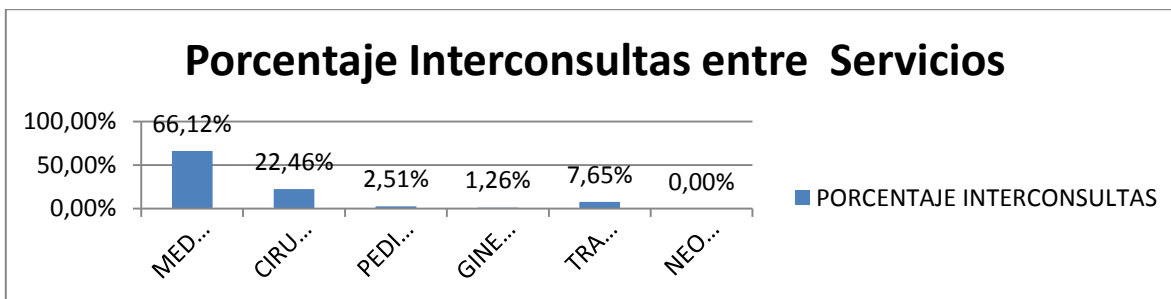
Fuente: Estadística HSVP

Realizado por: Ing. Marino Guerra

Analisis

El promedio de interconsultas mensual, diario en los diferentes servicios es el siguiente: en primer lugar es medicina interna tiene un promedio mensual de 202 interconsultas promedio diario de 7 interconsultas, en pediatría se tiene un promedio mensual de 8 interconsultas promedio diario de 0 interconsultas, en cirugía se tiene un promedio mensual de 69 interconsultas promedio diario de 2 interconsultas, en traumatología se tiene un promedio de 23 interconsultas promedio diario de una interconsulta, en ginecología se tiene un promedio mensual de 4 interconsultas y un intervalo de cada 8 días una interconsulta, por ultimo neonatología que no reporta interconsultas.

Gráfico. Porcentaje Interconsultas entre Servicios



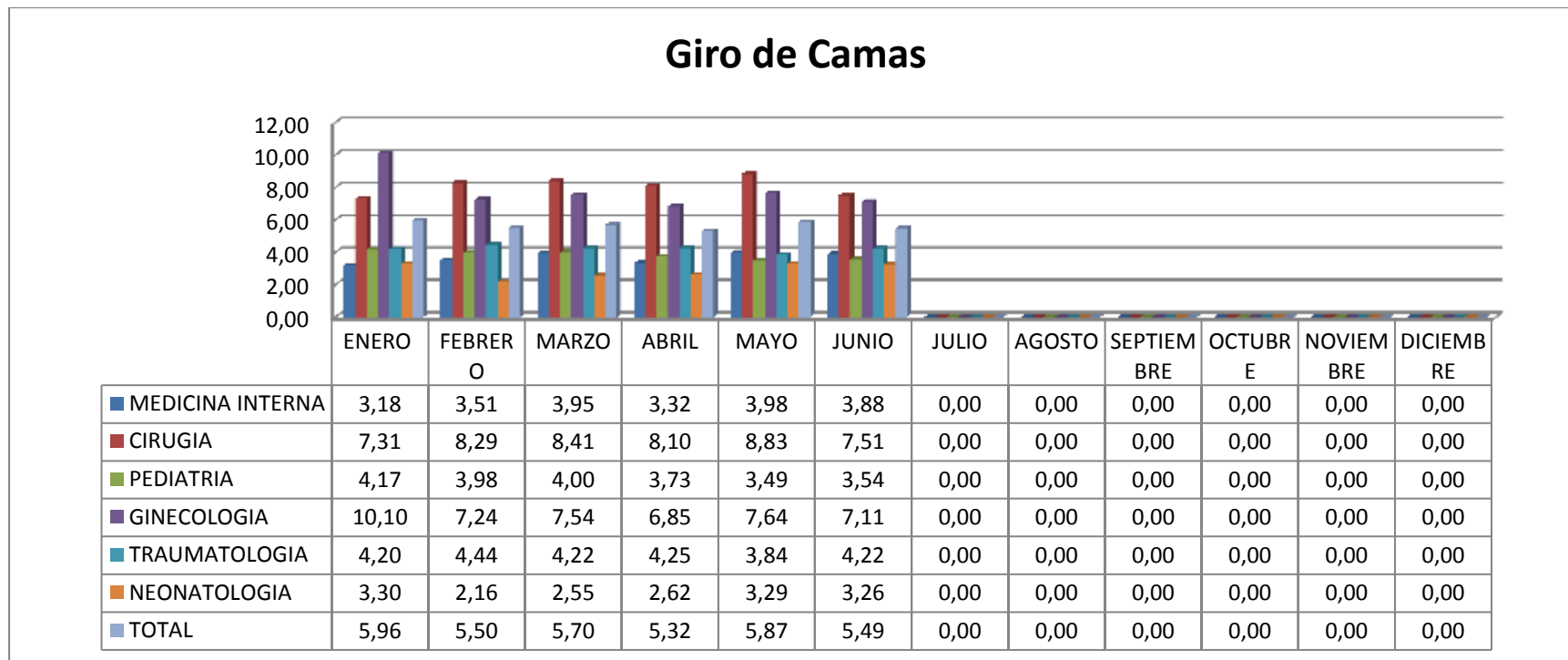
Fuente: Estadística HSVP

Realizado por: Ing. Marino Guerra

Analisis

El servicio con mas interconsultas en porcentaje es medicina interna con 66.12% que representa la mayoría.

Gráfico. Giro de Camas

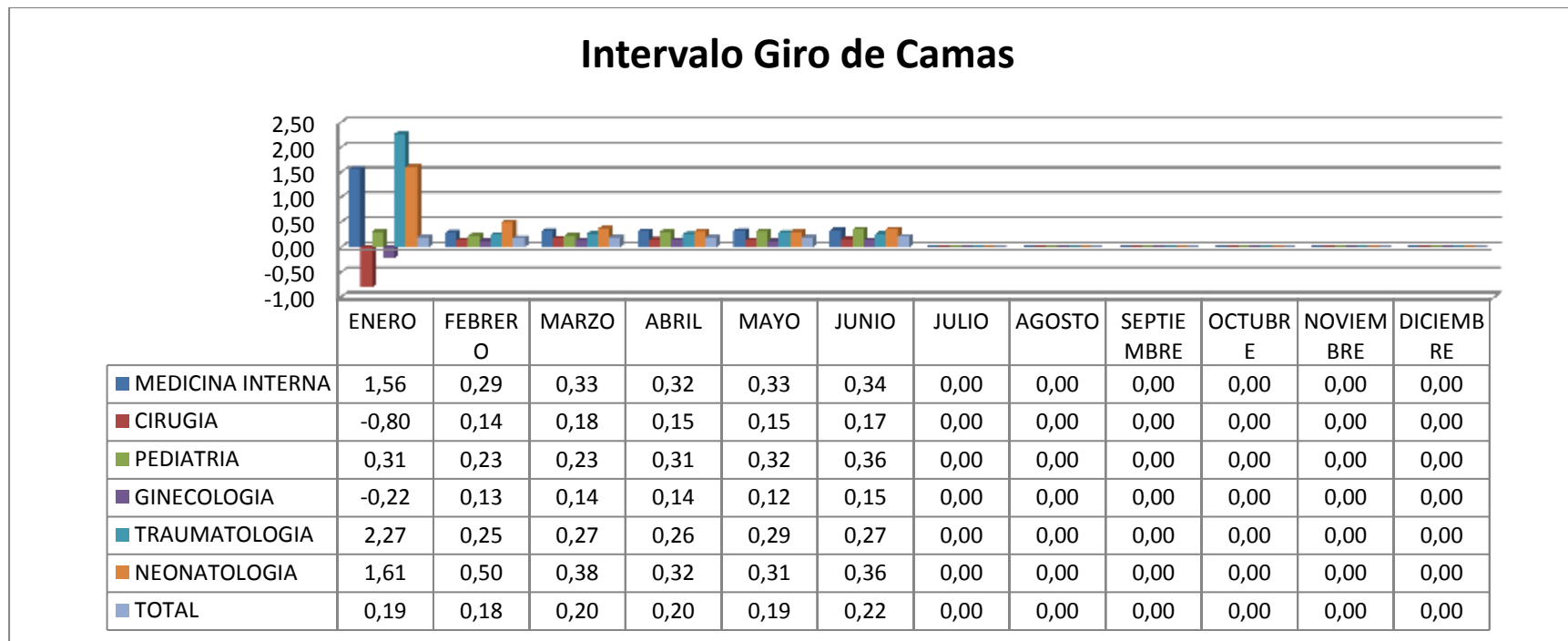


Fuente: Estadística HSVP
 Realizado por: Ing. Marino Guerra

Análisis

El giro de camas Indica el número promedio de pacientes que pasan por una cama en el período (total de egresos de un periodo / promedio camas disponible) los reportadas para este mes para medicina interna 3.88 pacientes, en cirugía 7.51 pacientes, pediatría 3.54 pacientes, ginecología 7.11 pacientes, traumatología 4.22 pacientes, neonatología 3.26 pacientes. Y en el mes un giro de camas de 5 pacientes

Gráfico. Intervalo Giro de Camas

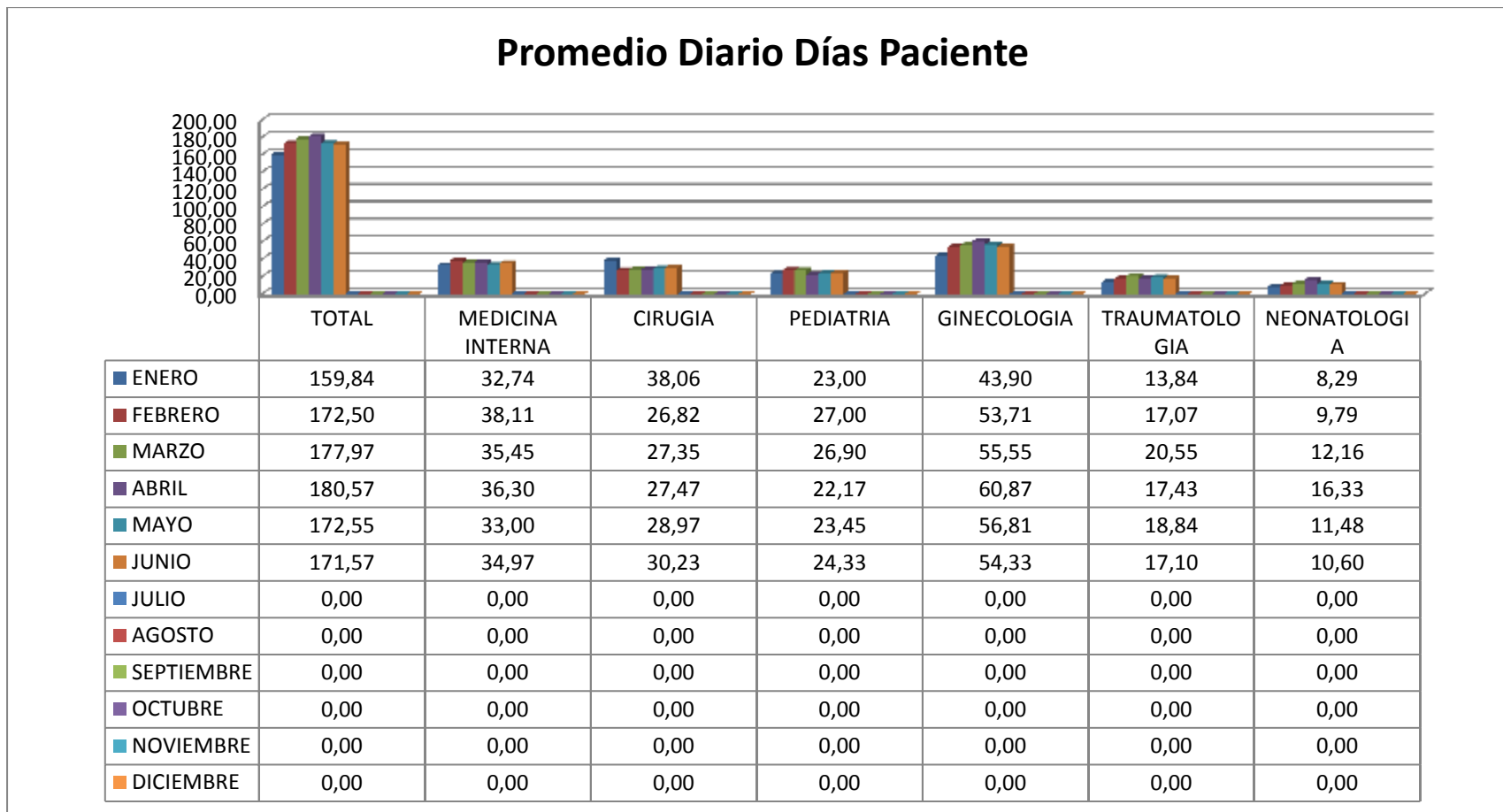


Fuente: Estadística HSVP
 Realizado por: Ing. Marino Guerra

Análisis

El intervalo giro de camas ((Total días-cama disponibles en un período dado) - (Total pacientes-día de igual lapso) / Total de egresos del mismo período) es el tiempo transcurrido para ocupar una cama para este mes nos refleja que en medicina interna es de 0.34 días cama por egreso que representa 8 horas, en cirugía es de 0.17 días cama por egreso que representa 4 horas, en pediatría es de 0.36 días cama por egreso que representa 8 horas, en ginecología es de 0.15 días cama por egreso que representa 3 horas, en traumatología es de 0.27 días cama por egreso que representa 6 horas, en neonatología es de 0.36 días cama por egreso que representa 8 horas, general es de 0.20 días cama por egreso que representa 5 horas.

Gráfico. Promedio Diario Días Paciente

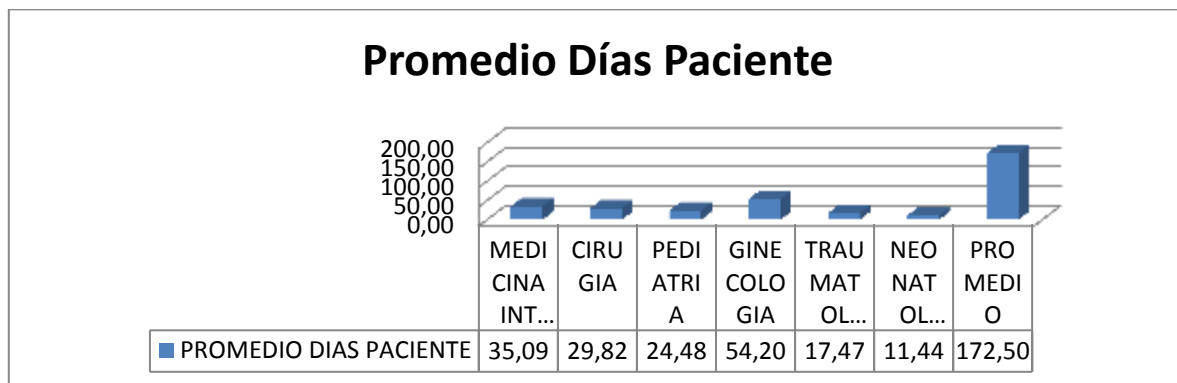


Fuente: Estadística HSVP
 Realizado por: Ing. Marino Guerra

Análisis

El promedio diario días paciente es el número de pacientes internados recibiendo atención como resultado este mes en medicina interna es un promedio de 35 pacientes diarios, cirugía un promedio de 30 pacientes diarios, en pediatría un promedio de 24 pacientes diarios, en ginecología un promedio de 54 pacientes diarios, en traumatología un promedio de 17 pacientes diarios y en neonatología un promedio de 10 pacientes diarios, en general un promedio de diario de pacientes es de 172

Gráfico. Promedio Días Paciente



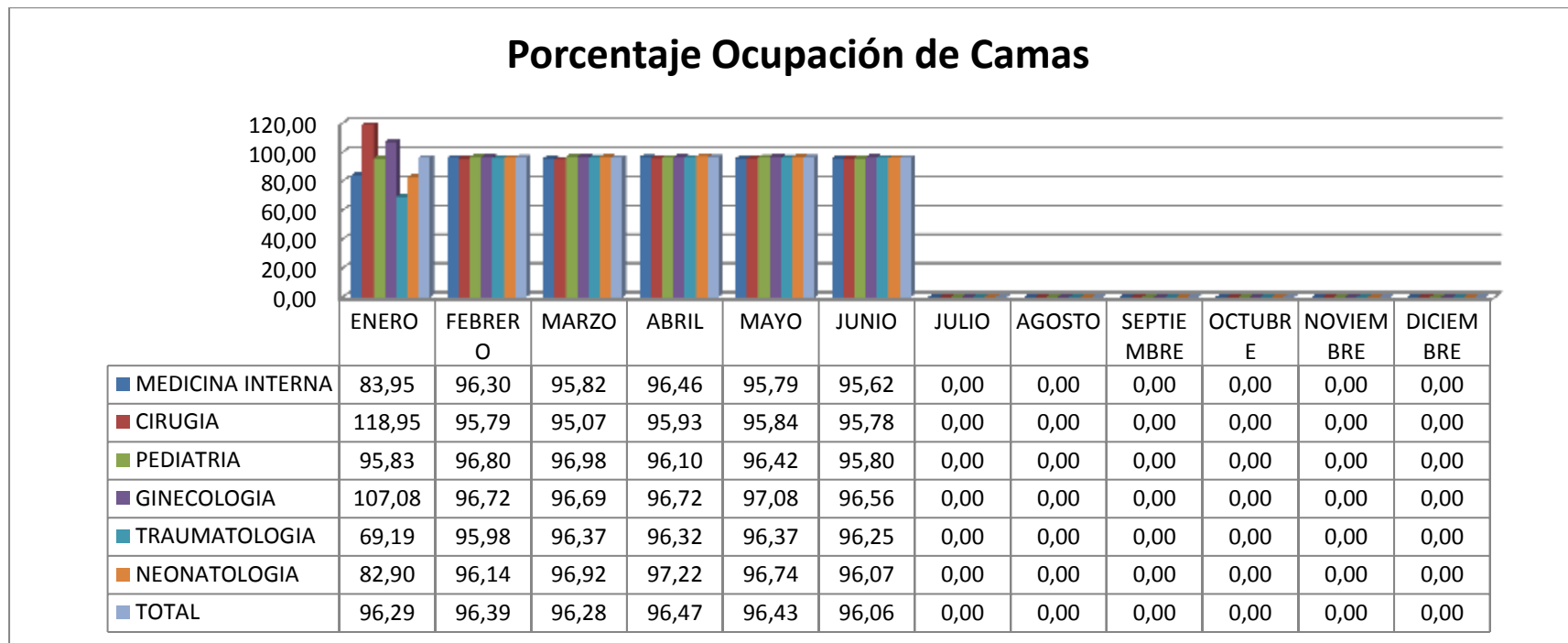
Fuente: Estadística HSVP

Realizado por: Ing. Marino Guerra

Analisis

El promedio dias paciente analizado por servicio nos refleja los siguientes datos en medicina interna un promedio de 35 pacientes diarios, en el servicio de cirugia un promedio de 30 pacientes diarios, en pediatría un promedio de 24 pacientes diarios, en ginecología un promedio de 54 pacientes diarios, en traumatología un promedio de 17 pacientes diarios, en neonatología un promedio de 11 pacientes diarios, como analisis general un promedio de ocupacion diario de 172 pacientes.

Gráfico. Porcentaje Ocupación de Camas

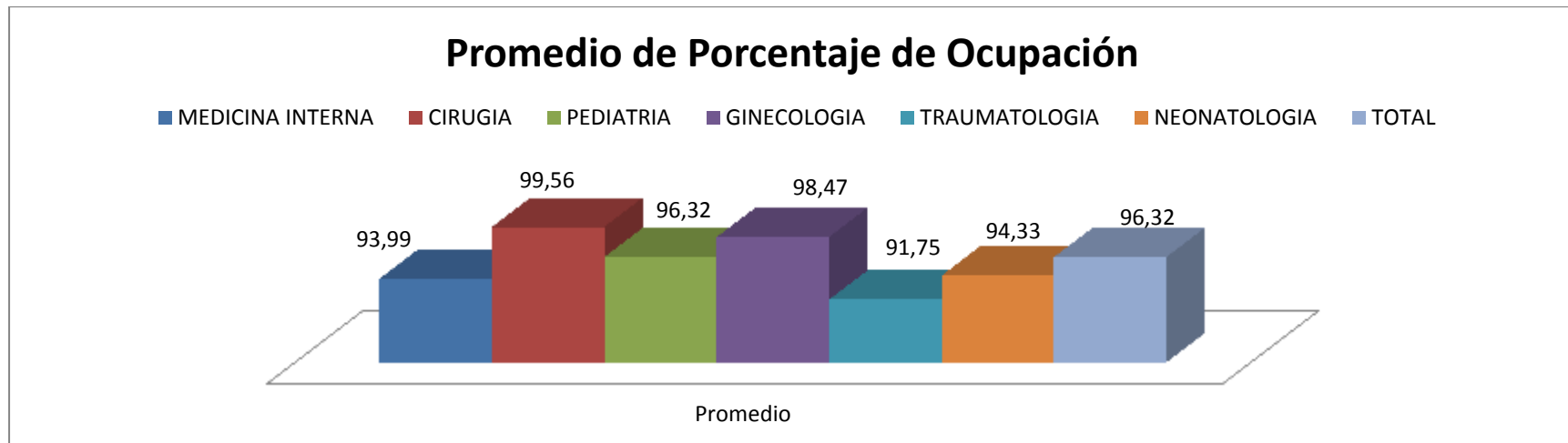


Fuente: Estadística HSVP
 Realizado por: Ing. Marino Guerra

Análisis

El porcentaje de ocupación de camas analizado por servicio nos refleja los siguientes datos en medicina interna ocupación de 95.62%, en el servicio de cirugía una ocupación de 95.78%, en pediatría una ocupación de 95.80%, en ginecología una ocupación de 96.56%, en traumatología una ocupación de 96.25%, en neonatología una ocupación de 96.07%, como análisis general una ocupación de 96.06%.

Grafico. Promedio de Porcentaje de Ocupación

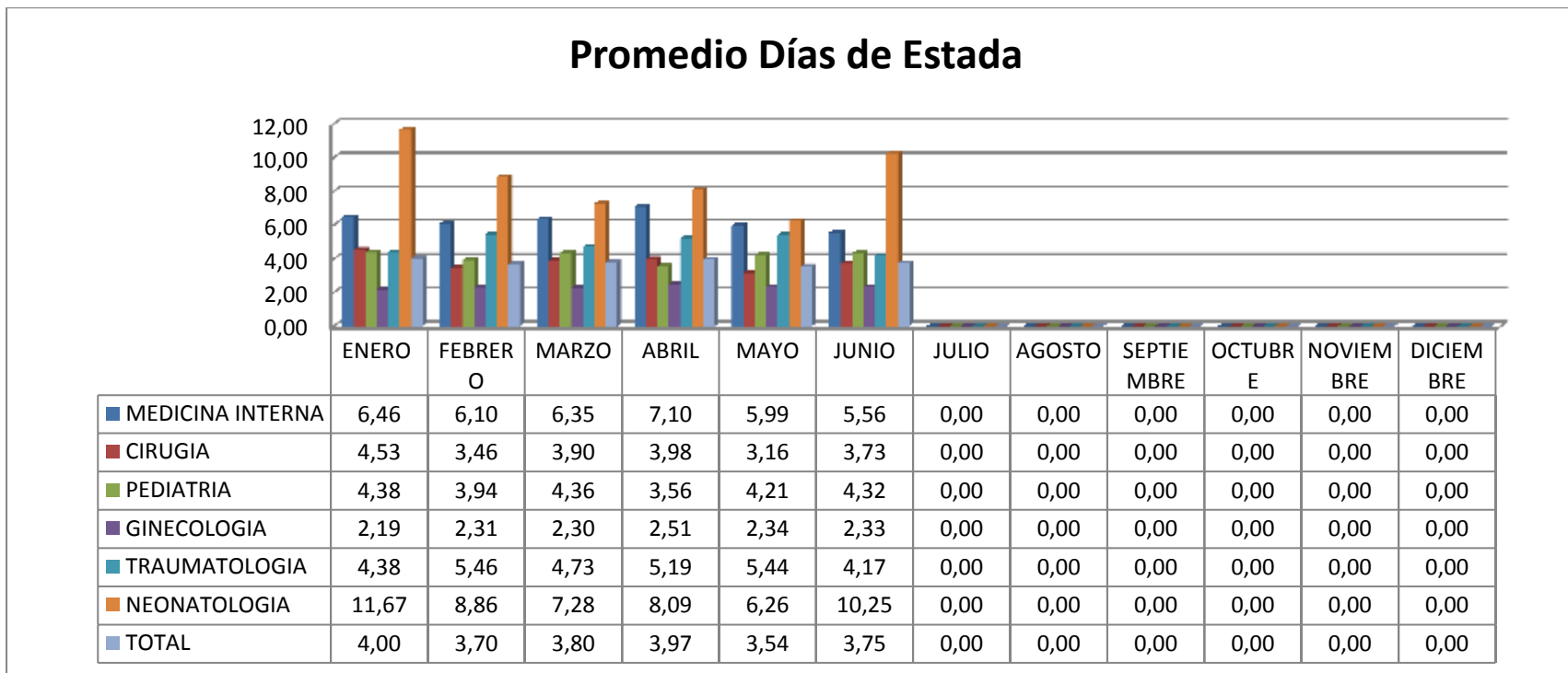


Fuente: Estadística HSVP
Realizado por: Ing. Marino Guerra

Análisis

El promedio de porcentaje de ocupación de camas analizado por servicio nos refleja los siguientes datos en medicina interna ocupación de 93.99%, en el servicio de cirugía una ocupación de 99.56%, en pediatría una ocupación de 96.32%, en ginecología una ocupación de 98.47%, en traumatología una ocupación de 91.75%, en neonatología una ocupación de 94.33%, como análisis general una ocupación de 96.32%.

Gráfico. Promedio Días de Estada

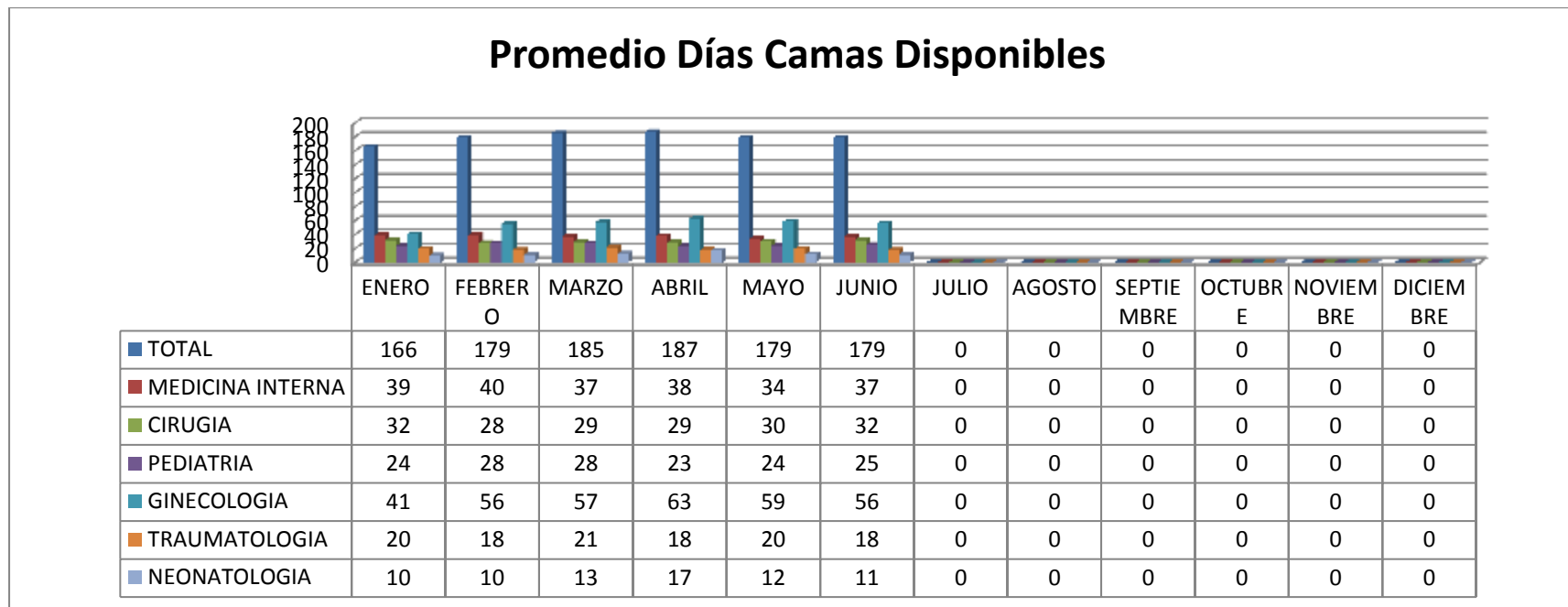


Fuente: Estadística HSVP
 Realizado por: Ing. Marino Guerra

Análisis

El promedio de días de estada en los diferentes servicios detalla a continuación en medicina interna se tiene un promedio de esta por pacientes de 6 días, en cirugía de tiene un promedio de estada de 4 días por paciente, en pediatría se tiene un promedio de 4 días por paciente, en ginecología se tiene un promedio de estada de 2 días por paciente, en traumatología se tiene un promedio de días de estada de 4 días por paciente, en neonatología se tiene un promedio de estada de 10 días por paciente, dando como resultado que al mes tenemos un promedio de estada de 4 días por paciente en el hospital.

Gráfico. Promedio Días Camas Disponibles

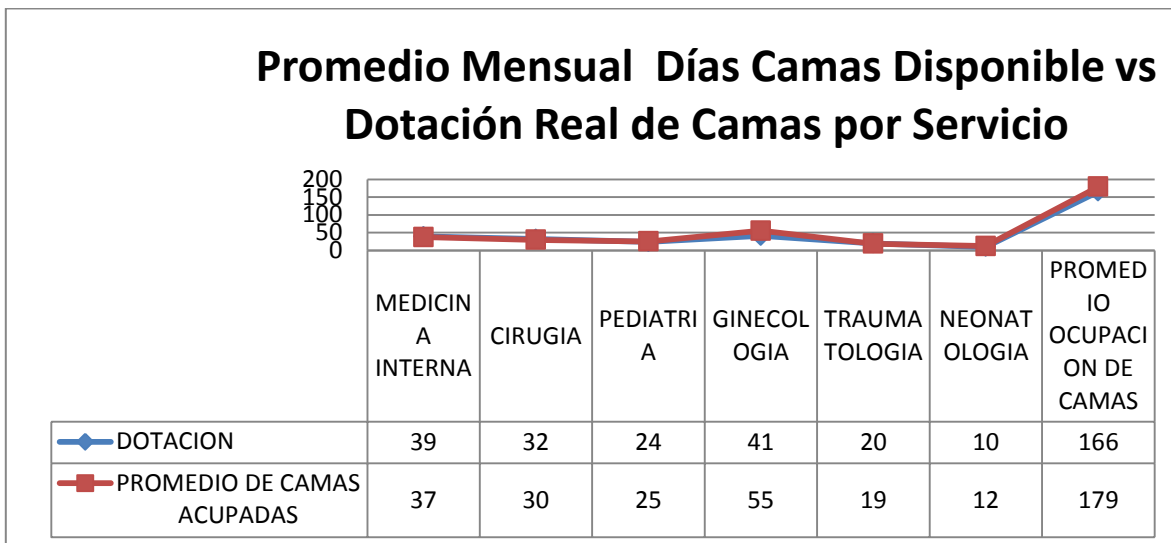


Fuente: Estadística HSVP
 Realizado por: Ing. Marino Guerra

Análisis

Es el número de camas que en promedio estuvieron en funcionamiento cada día durante un período. Para este mes los servicios reportan: en medicina interna un promedio de funcionamiento diario de 37 camas, en cirugía un promedio de funcionamiento diario de 32 camas, en pediatría un promedio de funcionamiento diario de 25 camas, en ginecología un promedio de funcionamiento diario de 56 camas, en traumatología un promedio de funcionamiento de 18 camas, en neonatología un promedio de funcionamiento de 11 camas y en general en hospital tiene un promedio de funcionamiento diario en este mes de 179 camas.

Gráfico. Promedio Mensual Días Camas Disponible vs Dotación Real de Camas por Servicio



Fuente: Estadística HSVP

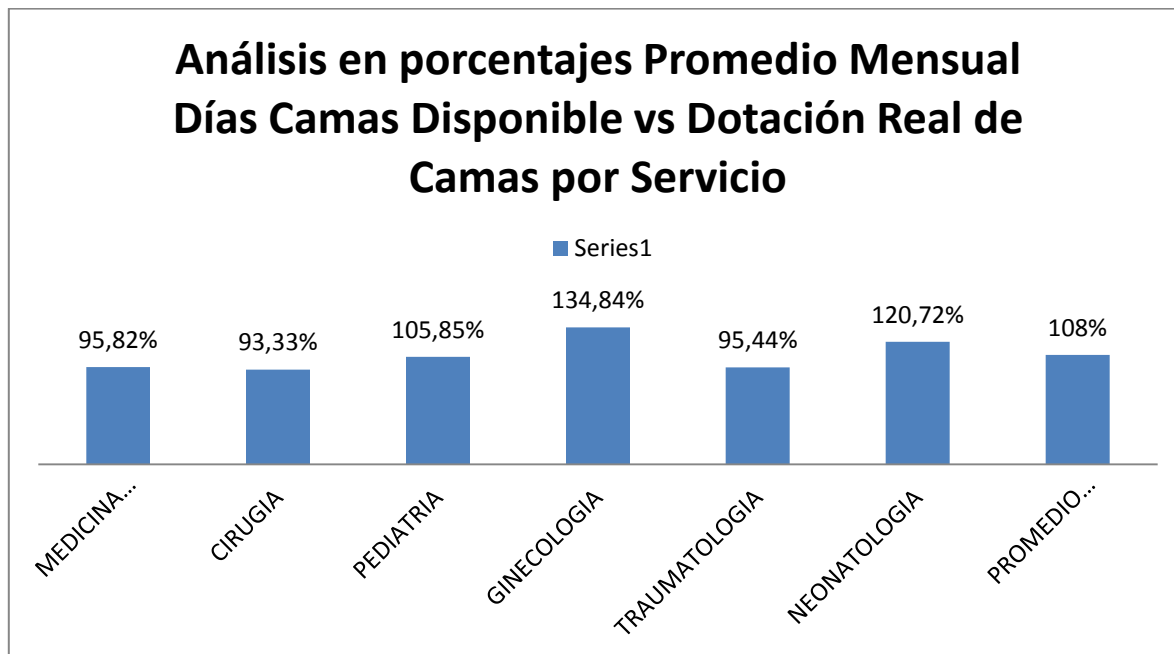
Realizado por: Ing. Marino Guerra

Analisis

En analisis por servicio en medicina interna se tiene una dotación de 39 camas y un promedio camas en funcionamiento de 37 camas lo que refleja que no sobrepasa la dotación, en cirugia se tiene un dotación de 32 camas y un promedio mensual de funcionamiento de 30 camas lo que refleja que no sobrepasa la dotación, en pediatria se tiene una dotación de 24 camas y como promedio mensual de funcionamiento de 25 camas lo que refleja que sobrepasa la dotación, en ginecologia se tiene una dotacion de 41 camas pero como promedio mensual de funcionamiento es de 55 camas lo que refleja que sobrepasa la dotación, en traumatologia se tiene un dotación de 20 camas pero como promedio mensual de funcionamiento es de 19 camas lo que refleja que no sobrepasa la dotación, en neonatologia se tiene una dotación de 10 camas y un promedio mensual de 12 camas lo que refleja que no sobrepasa la dotación, en general se tiene una ocupación de camas de 179 en relacion a una dotación de 166 camas. Lo que refleja que sobrepasa a la dotación.

Gráfico. Análisis en porcentajes Promedio Mensual Días Camas Disponible vs Dotación Real de

Camas por Servicio



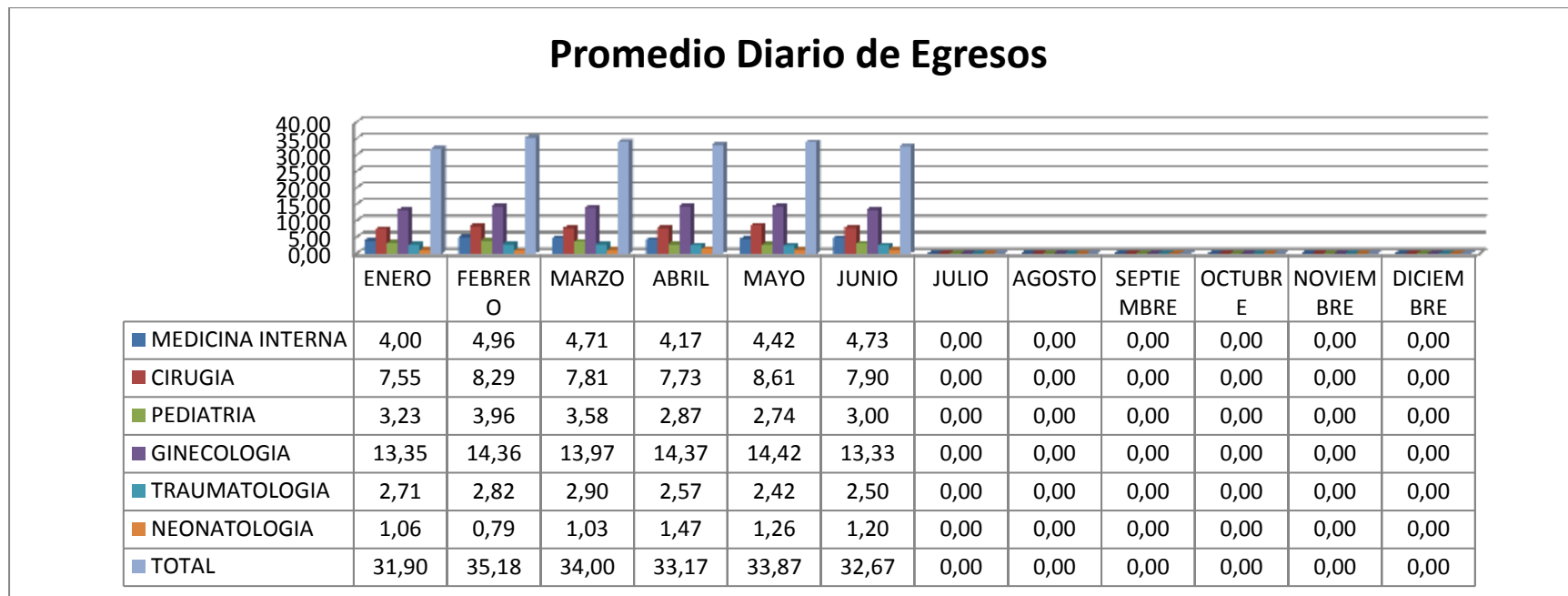
Fuente: Estadística HSVP

Realizado por: Ing. Marino Guerra

Analisis

En el servicio de medicina interna se tiene una ocupación del 95.82% que refleja que no sobre pasa la capacidad en 2 camas, en el servicio de cirugía se tiene una ocupación del 93.33% lo que significa que no sobre pasa a su capacidad lo que representa 2 camas, en el servicio de pediatría se tiene una ocupación de 105.85 % lo que significa que sobre pasa su capacidad en 1 cama, en el servicio de ginecología se tiene un promedio mensual de 134.84% lo que significa que sobre pasa su capacidad que represneta 14 camas, en el servicio de traumatología se tiene un promedio mensual de ocupación del 95.44% lo que significa que no sobre pasa su capacidad que representa 1 camas, en servicio de neonatología se tiene un promedio de ocupación mensual de 120.72% lo que signiofica que sobre pasa a su capacidad que representa 2 cama. En general se tiene un promedio mesual de funcionalmiento de 108% que representa 13 camas teniendo una disponibilidad de 0 camas en relacion con la dotacion.

Gráfico. Promedio Diario de Egresos



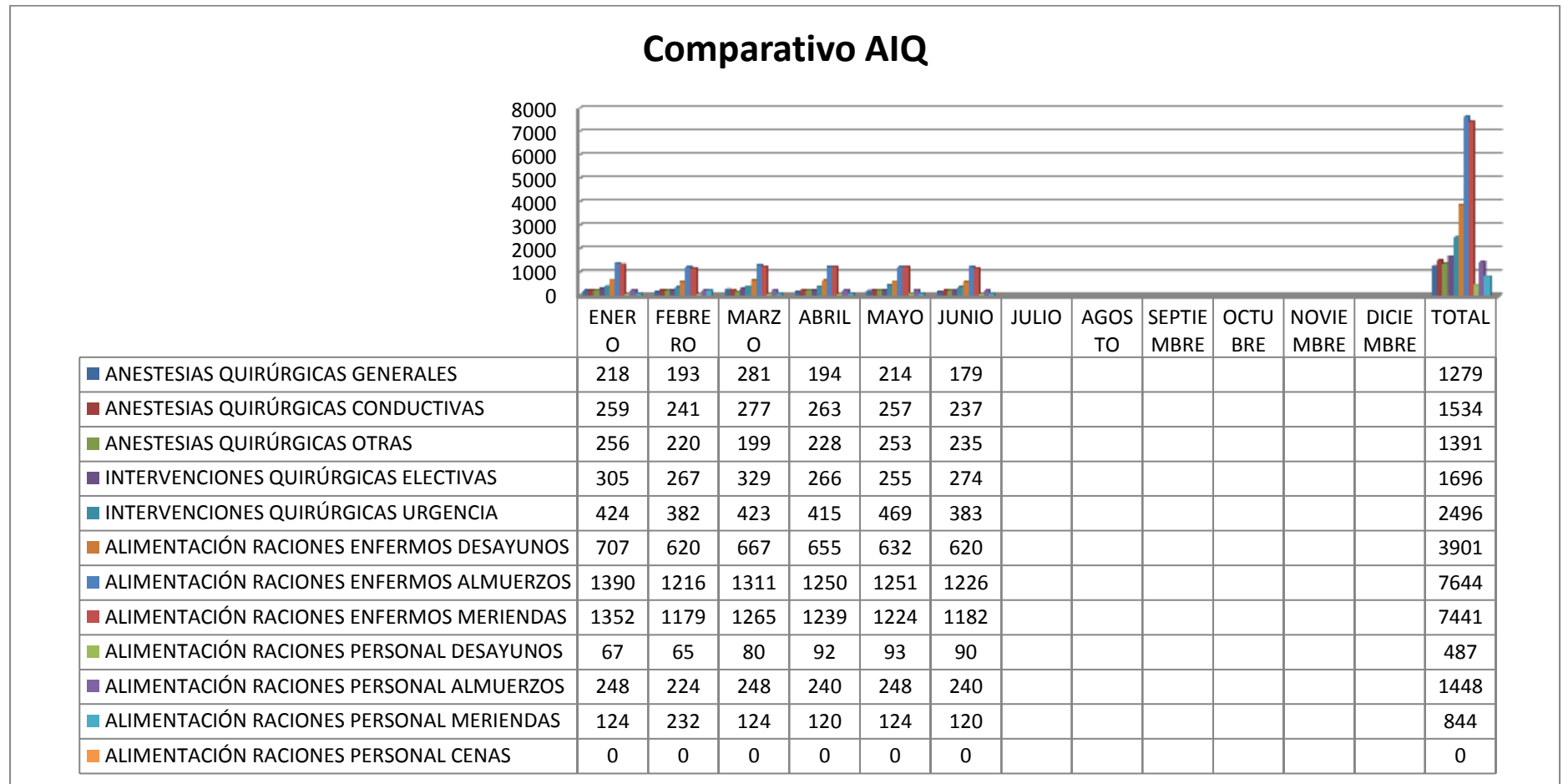
Fuente: Estadística HSVP
 Realizado por: Ing. Marino Guerra

Análisis

El promedio diario de egresos para este mes es el siguiente distribuido por los servicios: en el servicio de medicina interna existe un promedio diario de 5 egresos de pacientes, en el servicio de cirugía existe un promedio diario de 8 egresos de pacientes, en el servicio de pediatría existe un promedio diario de 3 egresos de pacientes, en el servicio de ginecología existe un promedio diario de 13 egresos de pacientes, en el servicio de traumatología existe un promedio diario de 3 egresos de pacientes, en el servicio de neonatología existe un promedio diario de 1 egreso paciente, en general en el hospital existe un promedio de egresos diarios de 33 pacientes.

Matriz AIQ

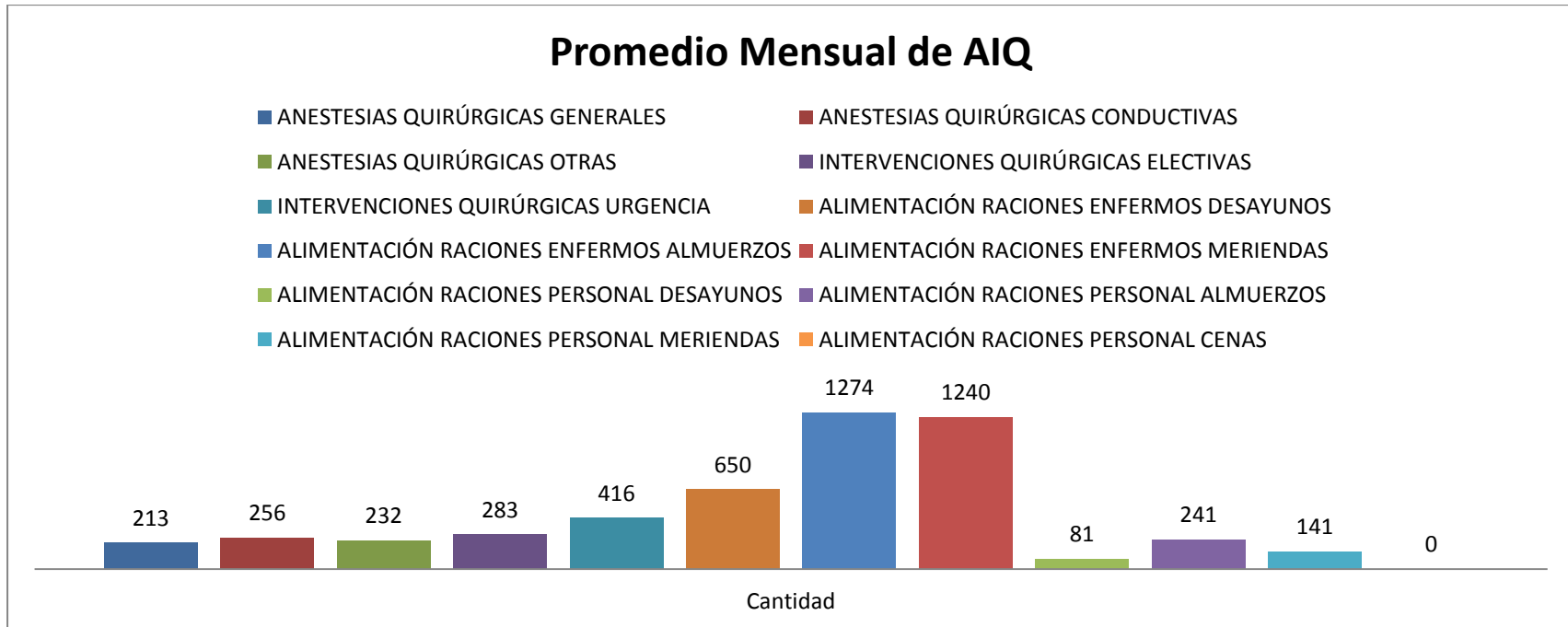
Grafico. Comparativo AIQ



Fuente: Estadística HSVP

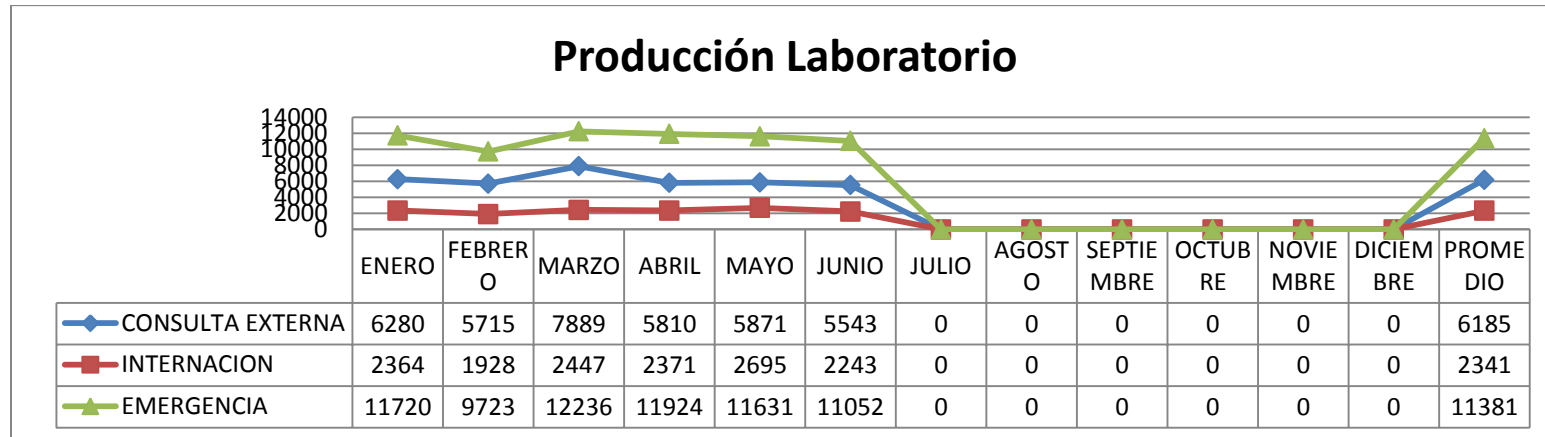
Realizado por: Ing. Marino Guerra

Gráfico. Promedio Mensual de AIQ



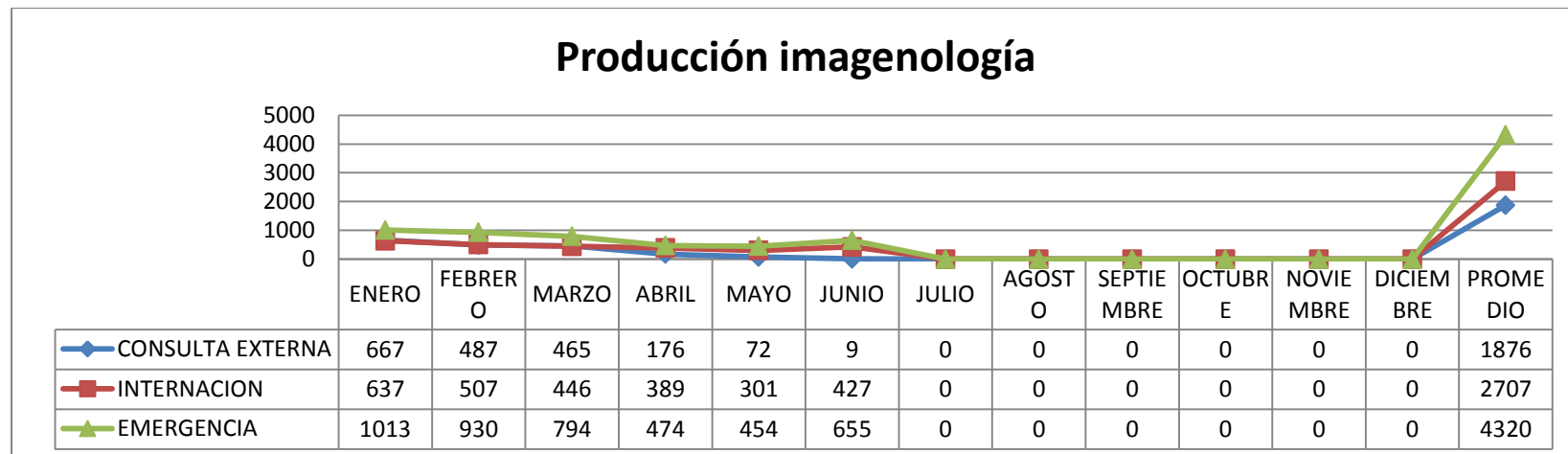
Fuente: Estadística HSVP
 Realizado por: Ing. Marino Guerra

Gráfico. Producción de Laboratorio



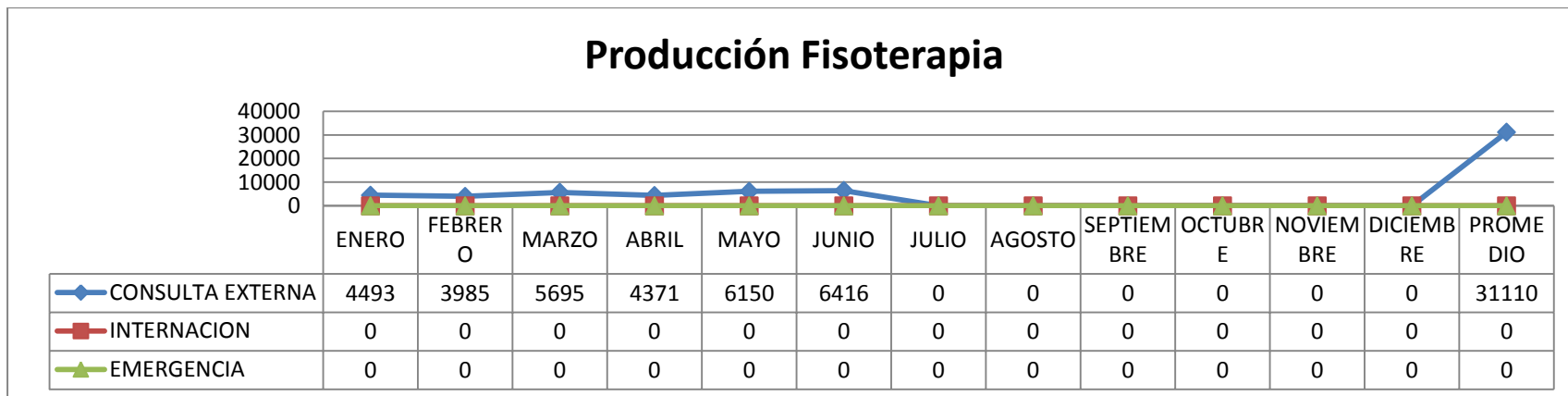
Fuente: Estadística HSVP
 Realizado por: Ing. Marino Guerra

Gráfico. Producción Imagenología



Fuente: Estadística HSVP
 Realizado por: Ing. Marino Guerra

Gráfico. Producción Fisioterapia



Fuente: Estadística HSVP
 Realizado por: Ing. Marino Guerra

Gráfico. Producción Rehabilitación

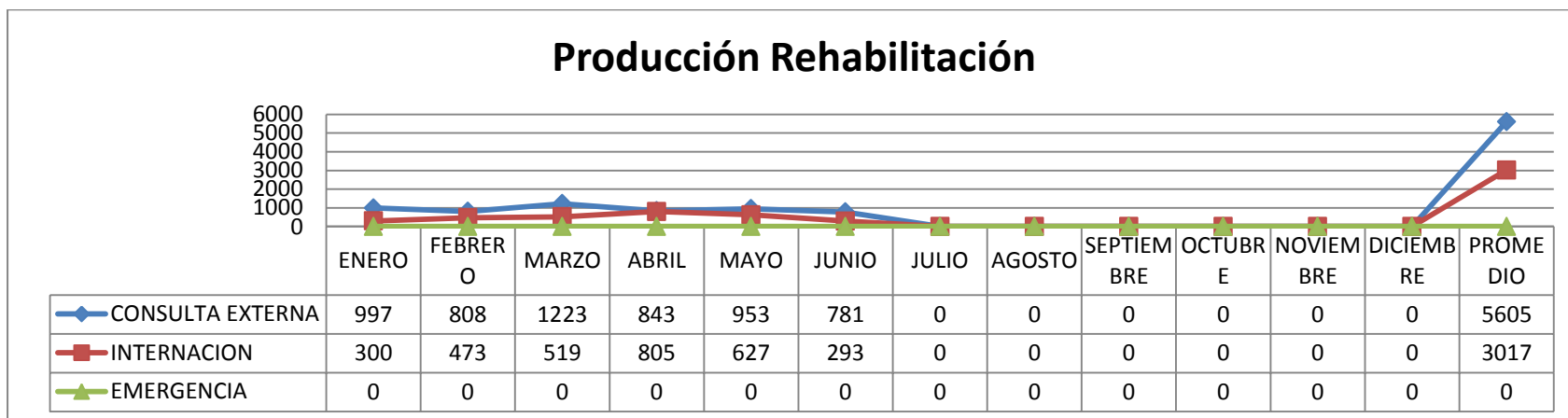
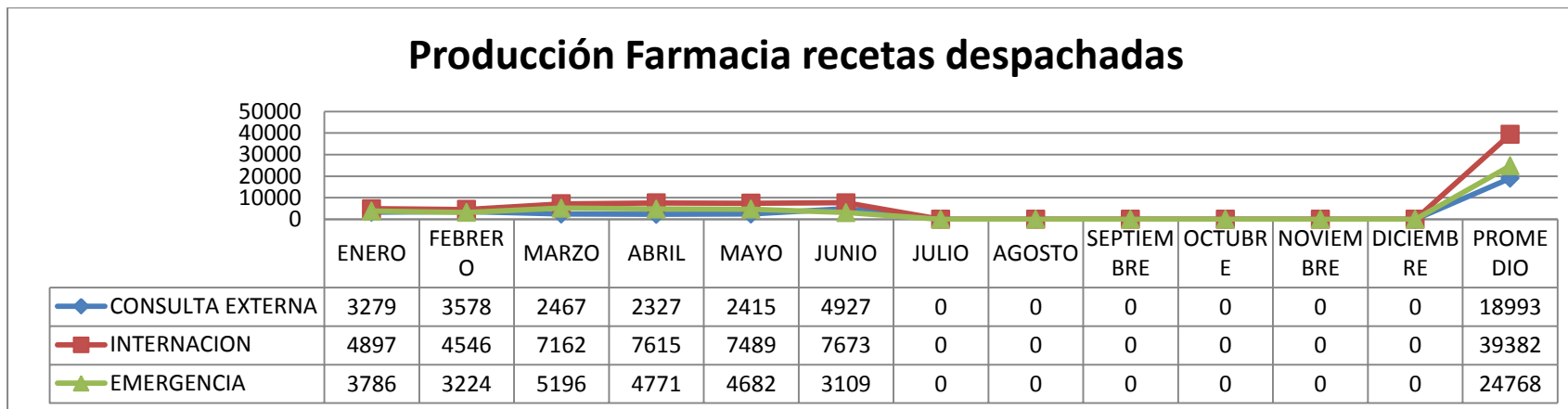
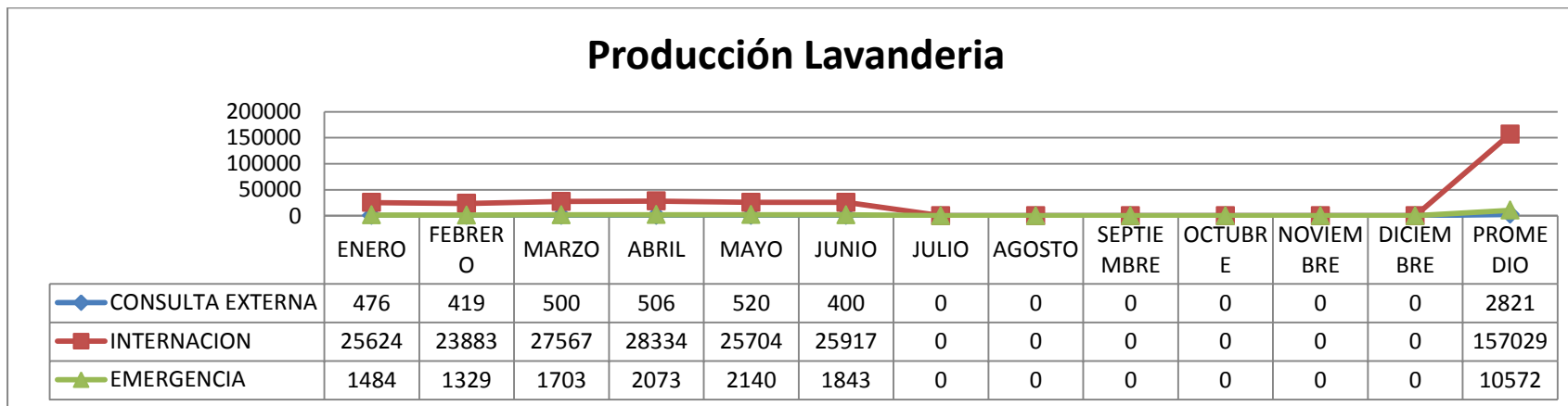


Gráfico. Producción Farmacia



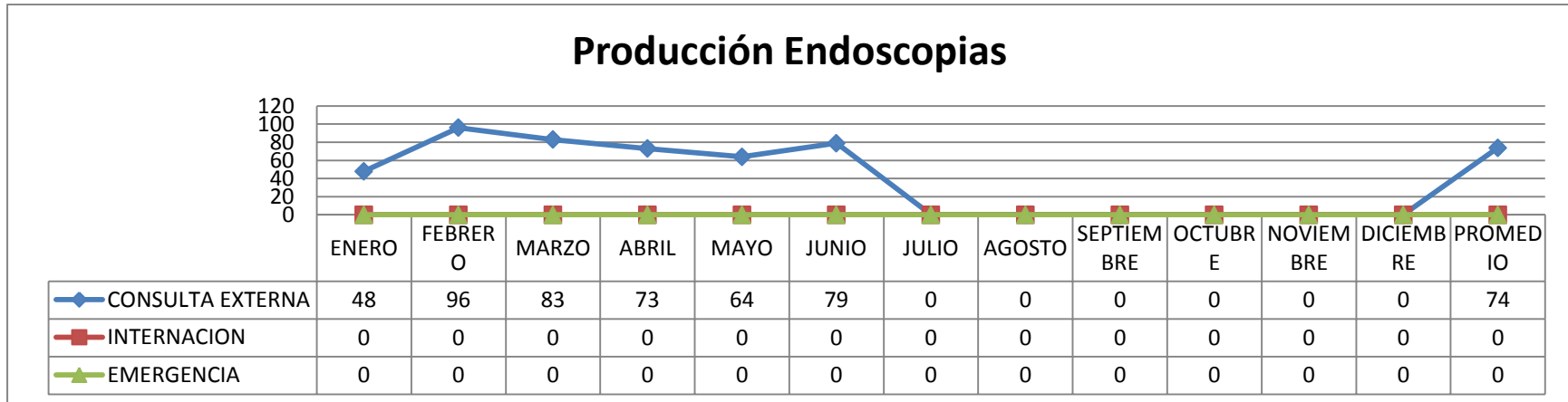
Fuente: Estadística HSVP
 Realizado por: Ing. Marino Guerra

Gráfico. Producción lavandería



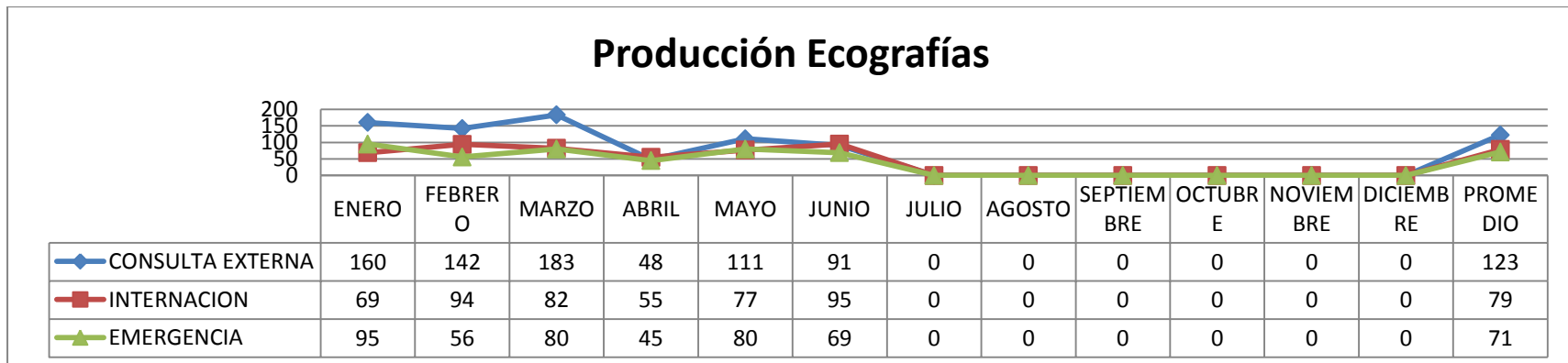
Fuente: Estadística HSVP
 Realizado por: Ing. Marino Guerra

Gráfico. Producción Endoscopias



Fuente: Estadística HSVP
 Realizado por: Ing. Marino Guerra

Gráfico. Producción Ecografía



Fuente: Estadística HSVP
 Realizado por: Ing. Marino Guerra

Mortalidad

Tabla. 20 principales causas de mortalidad

HOSPITAL SAN VICENTE DE PAUL

30 PRINCIPALES CAUSAS DE MORTALIDAD POR EGRESO HOSPITALARIO

PROVINCIA:	IMBABURA	EGRESOS:	980
AÑO:	2017	DEFUNCIONES:	14
MES:	JUNIO		

Nro	CODIGO	CAUSAS	CASOS	TASA	%
1	A41.9	SEPTICEMIA	4	4,08	28,57
2	J18.9	NEUMONIA GRAVE	3	3,06	21,43
3	T71	ASFIXIA	1	1,02	7,14
4	I48	FIBRILACIÓN Y ALETEO AURICULAR	1	1,02	7,14
5	E84	FIBROSIS QUÍSTICA	1	1,02	7,14
6	I50	INSUFICIENCIA CARDÍACA	1	1,02	7,14
7	P07.0	PESO EXTREMADAMENTE BAJO AL NACER	1	1,02	7,14
8	P07.3	PREMATURIDAD NEONATAL	1	1,02	7,14
9	C18.0	TUMOR MALIGNO DEL COLON	1	1,02	7,14
SUBTOTAL:			14	14,29	100,00
LOS DEMAS:			0	0,00	0,00
TOTAL:			14	14,29	100,00

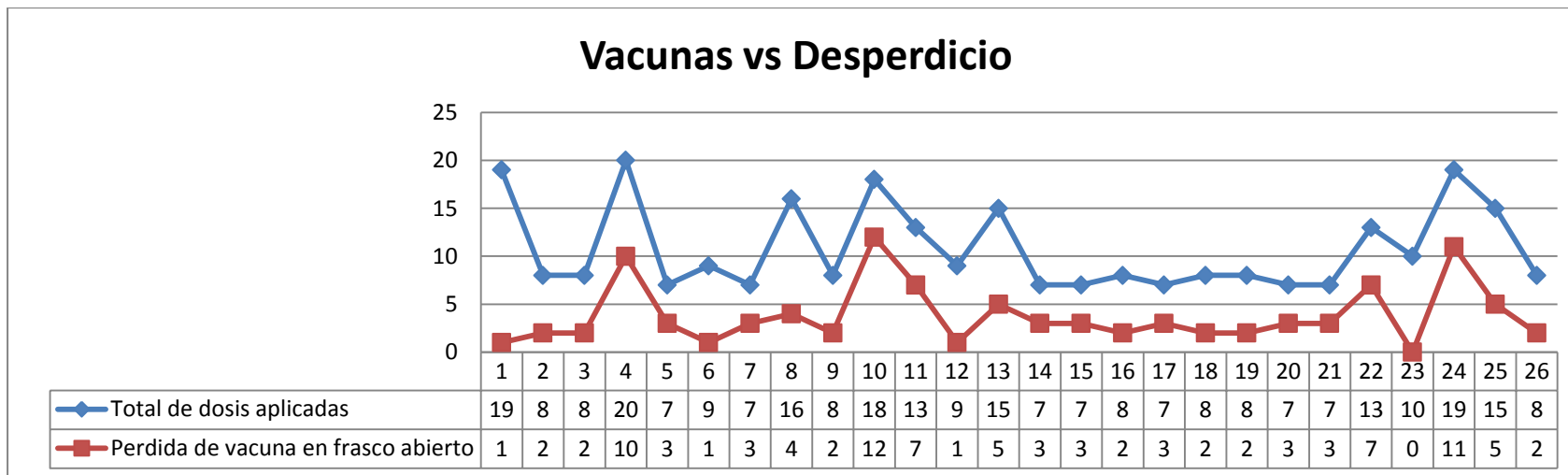
Fuente: Estadística HSVP

Análisis

Existieron 15 muertes en el mes

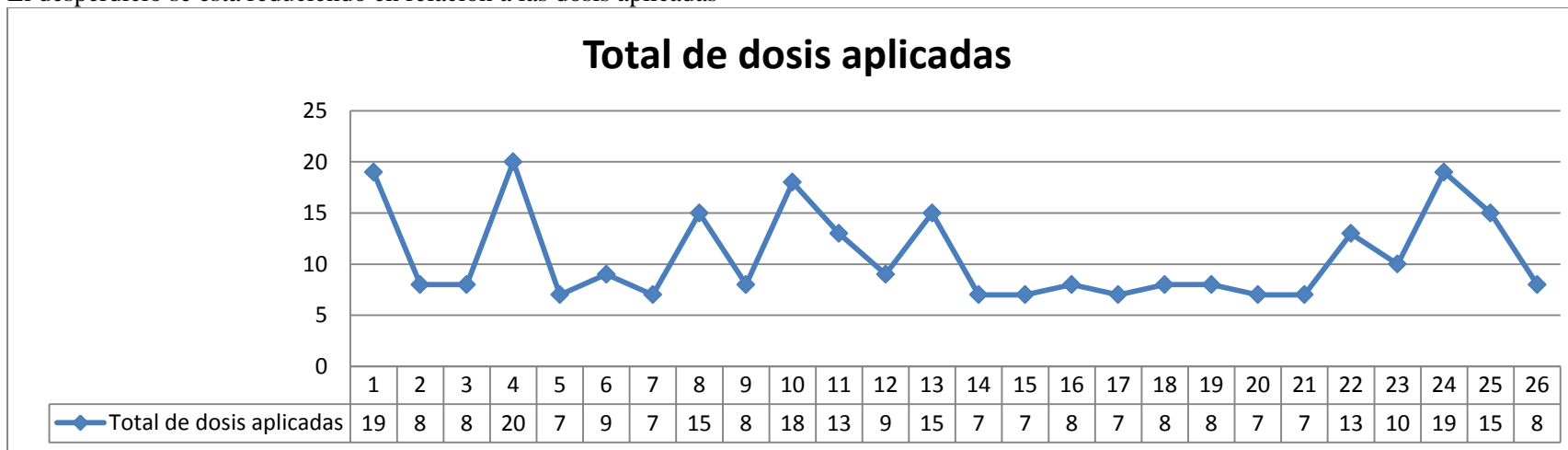
Vacunación

Gráfico. Vacunas vs Desperdicio



Análisis

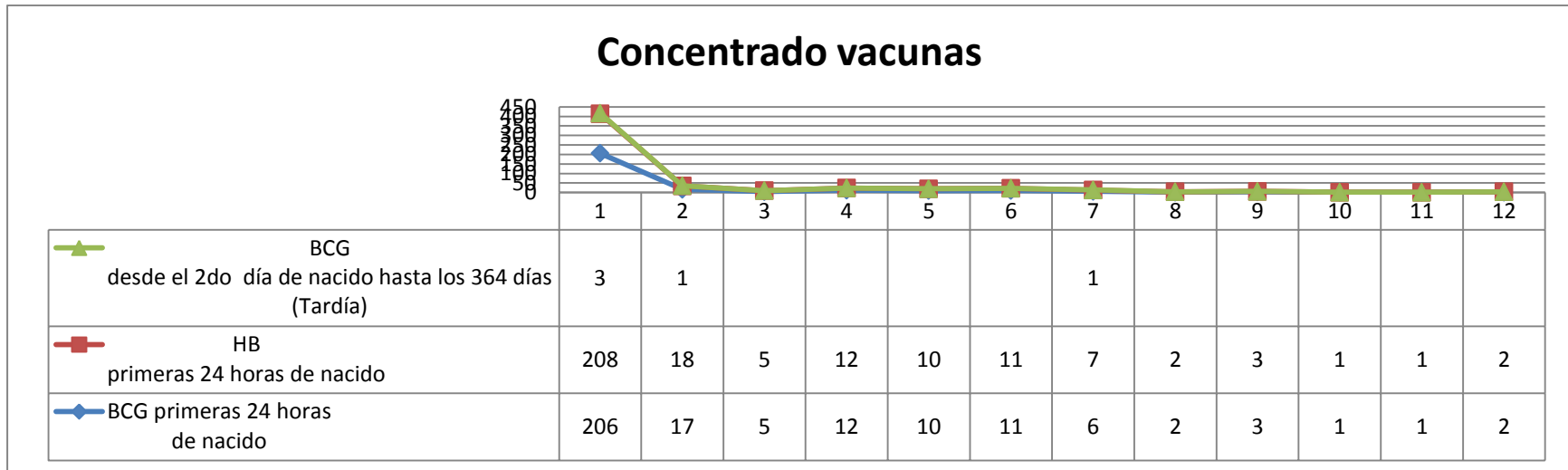
El desperdicio se está reduciendo en relación a las dosis aplicadas



Fuente: Estadística HSVP

Realizado por: Ing. Marino Guerra

Gráfico. Concentrado vacunas



Fuente: Estadística HSVP

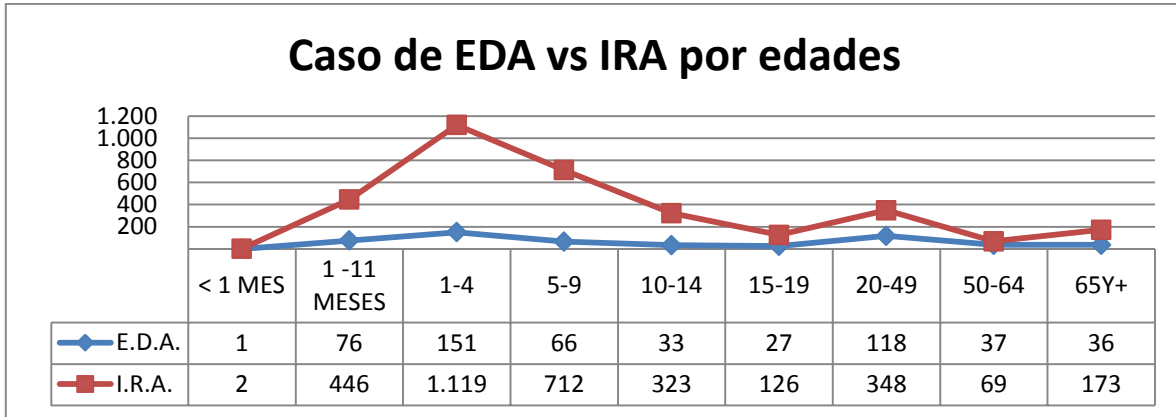
Realizado por: Ing. Marino Guerra

Análisis

En Ibarra es el lugar donde más vacunas se reporta

Casos nuevos confirmados de EDA VS IRA

Gráfico. Caso de EDA vs IRA por edades



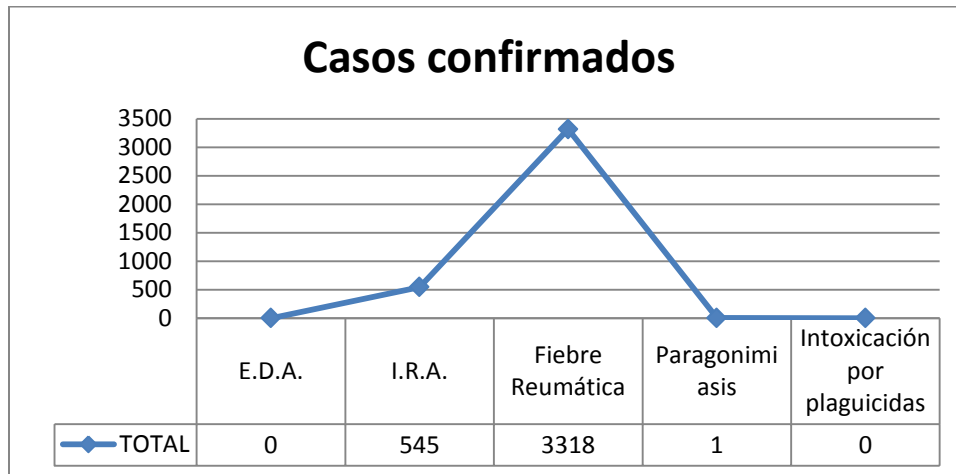
Fuente: Estadística HSVP

Realizado por: Ing. Marino Guerra

Análisis:

Se observa que las edades con más casos de EDA y IRA son las de 1 a 4 años de edad.

Gráfico. Casos confirmados



Fuente: Estadística HSVP

Realizado por: Ing. Marino Guerra

Análisis:

Se observa que hasta la fecha se han confirmado 545 casos de IRA, 0 casos conformados de EDA, 3318 casos de fiebre reumática, 1 caso de paragonimiasis y 0 casos de intoxicación por plaguicidas atendidos en el Hospital San Vicente de Paúl.

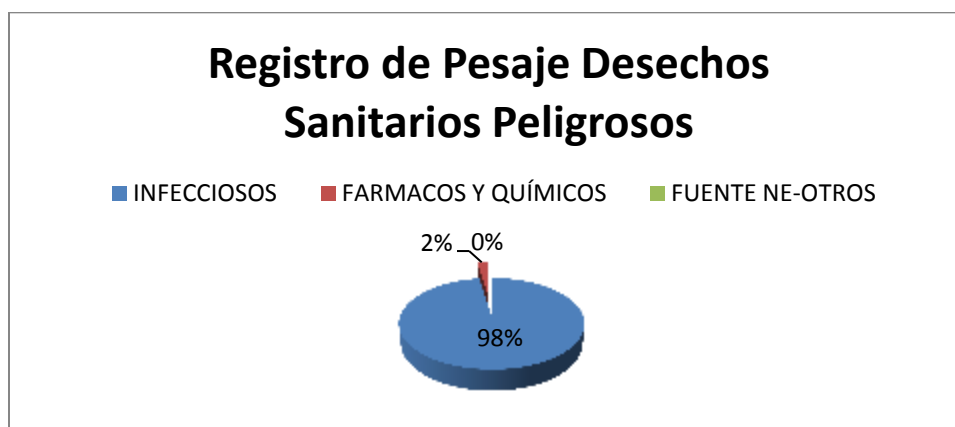
Desechos sanitarios

MES: MAYO 2017.	HOSPITAL SAN VICENTE DE PAÚL REGISTRO DE PESAJE DESECHOS SANITARIOS PELIGROSOS										
	Q.86.01 Cultivos de agentes infecciosos	Q.86.02 Anátomo patológicos	Q.86.03 Sangre, insumos (BANCO DE SANGRE)	Biológicos (Q86.04) Fluidos corporales	Q.86.05 Objetos cortopunzantes	Q.86.07 Materiales e insumos	Q.86.08 Fármacos caducos o fuera de especificaciones	Q.86.09 Desechos químicos de laboratorio	Cartuchos de impresión de tinta o tóner usados (NE-53)	Luminarias fluorescentes que contengan mercurio (NE-40)	Líquidos de revelado de imagenología nitrato de plata Q.86,11
EMERGENCIA	0	0	0	73,2	76,50	303,85	24	0	0	0	0
LABORATORIO CLÍNICO	12,45	0	0	81,5	104,97	98,52	0	15,5	0	0	0
BANCO DE SANGRE	0	0	2,9	0	2,05	35,15	0	0	0	0	0
REHABILITACIÓN	0	0	0	0	0	14,25	0	0	0	0	0
IMAGENOLOGÍA	0	0	0	0	0	13,76	0	0	0	0	0
CONSULTA EXTERNA	0	0	0	0	7,85	139,4	0	0	0	0	0
LAVANDERÍA	0	0	0	0	0	147,46	0	0	0	0	0
FARMACIA	0	0	0	0	0	9,2	0	0	0	0	0
MORGUE	0	0	0	0	0	25,55	0	0	0	0	0
UNIDAD DE DIÁLISIS	0	0	0	0	21,4	230,53	2,05	0	0	0	0
CENTRO QUIRÚRGICO	0	0	0	800	41,43	274,1	17,05	0	0	0	0
UNIDAD DE TERAPIA INTENSIVA	0	0	0	584,2	34,1	178,05	14,25	0	0	0	0
GINECOLOGÍA	0	0	0	2952	34,85	441,25	28,9	0	0	0	0
NEONATOLOGÍA	0	0	0	0,42	21,45	126,01	37,9	0	0	0	0
CENTRO OBSTÉTRICO	0	259,49	0	120	34,77	380,7	16,45	0	0	0	0

CIRUGÍA	0	0	0	915	46,2	249,45	42,9	0	0	0	0
TRAUMATOLOGÍA	0	0	0	848	18,55	78,94	7,45	0	0	0	0
MEDICINA INTERNA	0	0	0	51,5	44,4	349,05	42,29	0	0	0	0
ENDOSCOPIA	0	0	0	64	0,4	11,2	0	0	0	0	0
PEDIATRÍA	0	0	0	0	37,25	197,55	6,88	0	0	0	0
CENTRAL ESTERILIZACIÓN	0	0	0	0	0	22,85	0	0,75	0	0	0
MANTENIMIENTO	0	0	0	0	0	0	0	0	0	4,78	0
ADMINISTRATIVO	0	0	0	0	0	21,64	0	0	4,1	0	0
	12,45	259,49	2,9	6489,82	526,17	3348,46	240,12	16,25	4,1	4,78	0
SUBTOTAL	10639,29						256,37	8,88			
TOTAL	10904,54										

Fuente: Gestión Integral de Desechos Sanitarios

Realizado por: Lic. Nancy Freire



Fuente: Gestión Integral de Desechos Sanitarios

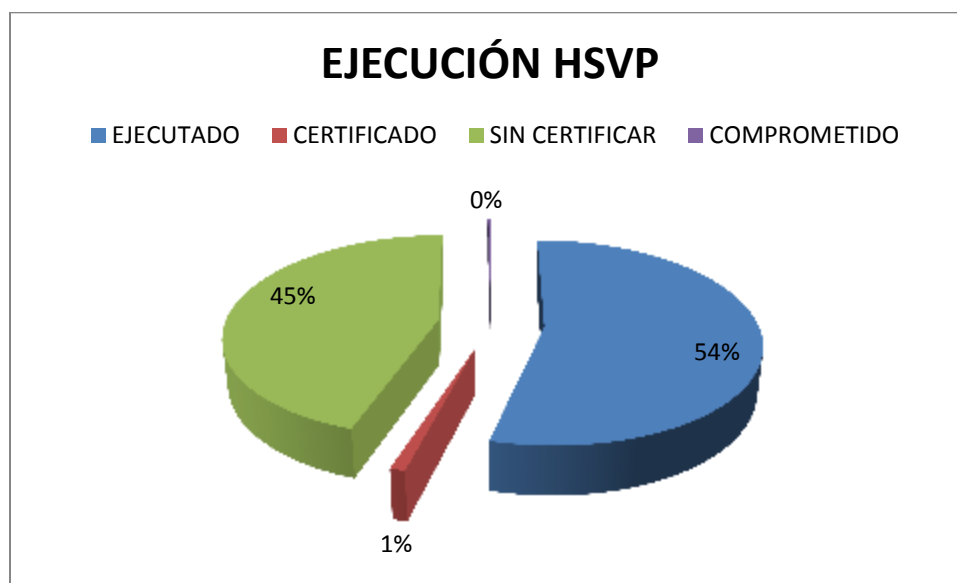
Realizado por: Ing. Marino Guerra

Los desechos sanitarios peligrosos reportados por el Hospital se representa con el 97.56% de desechos infecciosos, el 2.35% de desechos fármacos y quimicos y otros el 0.08%

Ejecución presupuestaria

Tabla. Ejecución presupuestaria

SEMANA 5		
DETALLE	VALOR	PORCENTAJE
EJECUTADO	8.584.894,92	54,12%
CERTIFICADO	154.904,50	0,98%
SIN CERTIFICAR	7.082.578,33	44,65%
COMPROMETIDO	39.321,93	0,25%
CODIFICADO	15.861.699,68	100,00%



Análisis

La ejecución a la fecha es de 8,584,894.92 que corresponde al 54.12%, Certificado sin ejecutar 154,904.50 que corresponde al 0.98%, comprometido el valor de 39,321.93 que corresponde al 0.25% , y por certificar el valor de 7,082,578.33 que corresponde al 44.65%.